



PODZIM⁷³





DEN TISKU

Prostředí zámeckého parku v Lysé n. Lab. slouží lyským občanům nejen k procházkám a odpočinku, ale je stvořené pro přírodní amfiteater. Ať to je dnes vybudovaná letní scéna pro 800 míst k sezení divadelního spolku „Tyl“ a nebo veliká louka pod zámkem pro několik tisíc účastníků slavnosti Rudého práva.

Ale je tam ještě jedna část parku, která slouží dnes Domovu důchodců.

Zde v roce 1948 začínaly první slavnosti Rudého práva. Teras na západní straně zámku byl přirozenou tribunou a louka pod ním shromaždištěm slavnosti. První slavnosti „Rudého práva“ měly významné řečníky - Profesora Zd. Nejedlého, Václava Davida, Květu Fučíkovou a další.

Se slavnostmi žily všechny závody ve městě. Kovona vyrobila kolotoč, Prefa lanovou dráhu, Svaz mládeže svým vystoupením zajišťoval divadelní program. Jednotlivé organizace si vzaly na starost různé atrakce, ať přetahování lana, houpačky (prkno přes špalek), šplh na stožár, střelnici s hadrovým míčkem do pyramidy plechovek od konzerv. Místní hudba vyhrávala k tanci až do noci a byly zvány soubory z okolních měst i umělci z Prahy.

Pořadatelem slavnosti „Rudého práva“ byl MěV KSČ v Lysé n. Lab. Tyto slavnosti trvaly desítky let. Potom je vystřídaly dožínkové slavnosti a pod. Pro nové slavnosti Rudého práva se MěV KSČ rozhodl v roce 1969. Bylo to ze dvou důvodů. Jednak pro naši specifiku města vojáků a jednak abychom co nejvíce urychlili konsolidační proces a později obnovením tradic, které jsou velmi krásné.

V roce 1969 řečníkem byl. s. Švestka, šéfredaktor Tribuny a vystupoval soubor Čsl. armády se souborem centrální skupiny vojsk, který po prvé vystupoval před veřejností. Účast 1500 lidí nám napověděla zájem o tuto slavnost.

Loňských 7000 účastníků celodenního programu je radostí pořadatelů, aby tyto tradiční slavnosti v Lysé trvale zakotvily.

Z PROGRAMU LETOŠNÍCH OSLAV DNE TISKU

Letošní tradiční oslavy Dne tisku v Lysé n. Lab. jsou rozšířeny zároveň o oslavy 100 let železnice v Lysé n. L. Mají se tedy všichni návštěvníci našeho města na co těšit. Komise při MěV KSČ, která vlastně režíruje tyto oslavy, připravila celkový program tak, že bude mít plynulý spád, aby každý divák vychutnal všechny příležitosti, které pro něj budou připraveny.

Naši železničáři zahájí oslavy otevřením výstavy v nádražní budově. Tato výstava pod názvem „100 let železnice v Lysé nad Labem“, bude otevřena už v pátek dne 31. srpna t. r. a bude přístupna celé veřejnosti. Vystavené exponáty budou velmi zajímavé. V sobotu dne 1. září přijede do Lysé zvláštní historický vlak, událost velmi přitažlivá pro diváky. Odpoledne se sejdou železničáři v hotelu Polabí na slavnostní schůzi a večer patří sál hotelu Polabí železničářům a všem dalším divákům, kteří s nimi společně oslaví tancem, hudbou a písní slavné výročí.

Letošních oslav se zúčastní poprvé i sportovci. V sobotu odpoledne (1. září) se koná v zámeckém parku populární Běh zámeckou zahradou. Po několikaleté přestávce je to již 9. ročník tohoto známého běžeckého závodu a věříme, že letošní obnova závodu skončí úspěšně. Pozvánky byly rozeslány všem našim předním oddílům.

Neděle dne 2. září je vlastně základem všech oslav. Tento den patří zámecký park našim občanům a jejich hostům. Je pro ně připraven bohatý program, v provozu budou opět obě scény - velká i malá, a program se bude vkusně střídat. Přijedou známí pražští umělci, aby nás pobavili, naše ženy uvidí módní přehlídku a na své si přijdou i děti. Program bude obohacen o vystoupení vojenského souboru Střední skupiny sovětských vojsk. Všechny návštěvníky čeká bohatá tombola. Jako každý rok tak i letos se po oba dny koná populární výstava našich chovatelů domácího zvířectva.

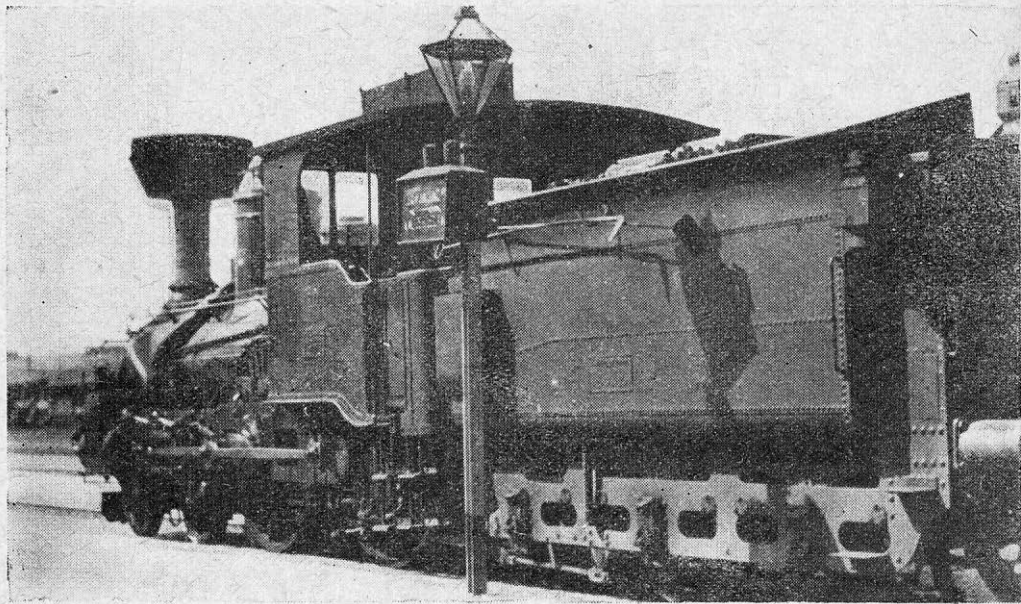


STO LET DRÁHY V LYSĚ NAD LABEM

V letošním roce slaví lyští železničáři a s nimi město i jeho okolí své výročí železnice v Lysé. Nebyla snadnou záležitostí výstavba stanice dráhy v Lysé. Vysvítá to z jednání mimořádného sezení obecního zastupitelstva našeho města 3. prosince 1869, kdy byl měšťanostou Josef Schulz. O tomto jednání se dočítáme: „... Celé obecní zastupitelstvo úplně souhlasí, aby příležitosti tak vhodné, by železná dráha okolo našeho města vedena byla, se všemi prostředky uchopilo neb popíratelné není, že kdyby tentokráte dráha nás minouti měla, nikdy více by se v okolí naším nestavěla a proto ustanoveno by zvláštní deputace s žádostí neodkladně na vysoké místodržitelství se vyslala. Dle návrhu pana Josefa Fischera zvolena deputace tří členů, záležející z pánů Schulze Josefa, měšťanosty a pana Antonína Sládečka a Tangla Františka, kteří pánové žádost vysokému místodržitelství podati mají“.

A sezení obecního zastupitelstva pak od pana měšťanosty: „předložený návrh žádosti té se jednohlasně za výtečný uznává a schvaluje“.

Jedna z prvních lokomotiv č. 254, která u nás v Lysé nad Labem jezdila. (archiv muzea Nymburk) →





Již 27. 12. 1869 bylo obecní zastupitelstvo informováno o výsledku deputace k místodržitelství konané v záležitosti „by železniční trať z Nimburka přes Lysu do Prahy vedena byla“.

Při zasedání obecního zastupitelstva 18. ledna 1871 (purkmistrem byl tehdy Josef Šulc), že bylo nutné a neodkladné pojednání o postoupení pozemků obecních pro železnou dráhu. A závěr jednání pak: „...Po zralém věci té uvážení a hojně debatě, v níž zúčastnili se pánové purkmistr Josef Lux, rada Václav Bergr, Fr. Tangl, Jos. Fišer, Rom. Heide aj. podává p. Josef Lux návrh, aby společnosti dráhy železné postoupila obec pozemky obecní, jichž bude zapotřebí ku trati Pražské ve výměře asi 4 jiter 290 sáhů zdarma s podotknutím, že stanice nádražní položena bude za „Braňkou“ před „Novou hospodou“ k městu ...“ Dále se dočítáme „... Návrhy jednohlasně přijaty jsou s podotknutím, aby pro pamět v poradním protokolu podotklo se, že odstoupením pozemků těch zdarma nejen obec, ale i obecenstvo velmi získá, an velkou výhodou pro každého, je-li stanice hned u města položena. Mimo to by obec musela stavěti silnici k nádraží, kdyby bylo totéž přišlo, jak silně proslýcháno, k sv. Václavu do lesa skoro hodinu od města vzdáleného, čímž by obci i obyvatelstvu velké výlohy vzrostly.“

Ještě při pozdějším jednání mělo obecní zastupitelstvo výhradu, aby nádraží bylo za „Braňkou“ před „Novou hospodou“ k městu. V té době byla prováděna stavba silnice k Litoli. Jelikož však, dle vyjádření ingeniéra polabské dráhy, bude lyské nádraží sahat i dále za město, kudy měla vésti silnice do Litole, zarazila městská rada stavbu silnice, neboť „cesta jiného nabude směru“. Bylo ustanoveno, že bude upravena toliko cesta „U nové hospody“.

Snad poslední, konečné jednání obecního zastupitelstva ohledně stavby dráhy dne 1. prosince 1871, kdy byl uznán prospěch občanstva postavením nádraží v Lysé, dle situačního nástinu ku stavbě nádraží u Lysé na polední straně. Na každém jiném místě postavení „dotyčného nádraží, působilo by větších nesnází, než malé úchytky od cesty k Litoli a za braňkou“. A proto nebyly žádné námítky vzneseny od „pánů obecních zástupců“.

Tolik uvádíme k nejstarší historii výstavby dráhy v Lysé n. L. Pro zájemce bude vydán k tomuto významnému výročí podrobnější almanach „výborem pro oslavy stého výročí dráhy v Lysé n. Lab.“. O výstavce, která bude uspořádána v čekárně v lyské stanici, i o výstavce dnes již historických železničních strojů, stejně jako o všech pořadech, které budou uspořádány při této příležitosti, budou naši občané informováni podrobně pozvánkami a plakáty, které budou vydány.

Al. Manhart



**POŽÁRNÍ SBOR
LÝSĀ NAD LABEM
- JUBILANT**

A léta běží, vážení! Tato dnes vžitá průpovídka platí nejen o lidech, ale i o spolcích, které zakládali naši předkové, aby sloužily všem spoluobčanům k šíření kultury,

zachování zvyků a v neposlední řadě k pomoci a záchraně. A tak 9. srpna 1973 jsme vzpoměli my, požárníci města Lysé n. L. devadesátipětiletého výročí založení našeho sboru.

Je to hezká řádka let. A ohlédneme-li se zpět, můžeme s uspokojením přehlédnout léta plná úspěšné, záslužné práce. Těžko by se daly vyčíslit zachráněné hodnoty materiální, ba i lidských životů, ale také těžko bychom mohli jen hovořit o množství hodin, ztrávených příslušníky sboru nejen při zásazích, ale i v pohotovosti, v prevenci a hlavně při cvičeních, která jsou právě zárukou včasného a účinného zásahu v případech potřeby.

Jistě stojí za zmínku vývoj požární techniky, který prodělal takové úžasné změny, že k řízení této techniky dnes je třeba opravdu velmi dobrých odborníků, kteří se musí stále učit a zdokonalovat.

Vzpomeňme na nově založený sbor v r. 1878, který měl z počátku 33 a později 70 členů. Město mělo tehdy 4000 obyvatel. Cvičení se provádělo vždy v neděli odpoledne. V zimě bylo to, zv. pískání - signálová cvičení. Poplach se vyhlášoval zvonem a k hašení se používalo konopných košů, později ručních stříkaček na koňskou přípřež. Asi s velkým úžasem by prohlíželi naši předchůdci nynější požární techniku!

Přesto však si vysoce vážíme jejich velmi záslužné práce, která plně odpovídala jejich životním podmínkám. Převzali jsme jejich dílo spjaté s ideou lásky a pomoci bližnímu a toto při jejich památce chceme dovést ke vzácnějšímu jubileu - sto let - v plném rozkvětu a předat je svým nástupcům.

60 LET KOPANÉ V LYSĚ NAD LABEM



Letos vzpomínají lyští sportovci významného výročí nejoblíbenějšího sportu - kopané. I když se neorganizovaně hrála kopaná v Lysé již dříve, klub SK Lysá byl založen v květnu r. 1913, tedy těsně před první světovou válkou. Na slavnostní schůzi konané u příležitosti šedesátého výročí v hotelu „Polabí“ bylo ve zprávě i vzpomínkách nejstarších žijících hráčů a funkcionářů vzpomenu to dřívějších poměrů v lyské kopané.

Původně se hrálo na hřišti „Na písku“, které sloužilo též jako cvičební místo zdejší tehdejší vojenské posádky. Nebylo-li hřiště volné, pak se hrála kopaná provizorně na tak zvaném „execíráku“ u „Karlova“. Hřiště „Na písku“ pronajala obec sportovcům za nájemné 10,- Kč ročně. Toto hřiště sloužilo i později založeným klubům Čechii, Rudé hvězdě, AFK, stejně jako k pořádání veřejných cvičení. Po deseti letech uspořádala SK Lysá sbírku na stavbu nového hřiště u hřbitova, kde nyní bylo vybudováno nové „sídlíště“. Na tomto hřišti byl sehrán první zápas 5. května r. 1923. Sbírkou na jeho stavbu vynesla částku Kč 20.790,-. SK Lysá měla tehdy 345 členů. Výstavba hřiště byla dokončena vybudováním ohrady a šaten v roce 1926. Lyští sportovci se mohou pochlubit již tehdy v roce 1925 zájezdem do Vídně a tamnější Sla-

voj Vídeň pak v roce 1926 oplatil tuto návštěvu lyským sportovcům u nás v Lysé.

Hospodářská krize v třicátých letech měla odezvu i v lyském sportovním dění. V roce 1931 byl čistý výnos vzájemného utkání SK Lysá - Čechie Lysá v částce Kč 1.503,- věnován ve prospěch nezaměstnaných našeho města.

Dosud největší úspěchy lyské kopané přinesl jubilejní rok 1933 (dvacet let trvání). SK Lysá postoupila do Stře- dočeské divize. V divizi hrála mimo jiné s Bohemians 3:3. Na tuto dobu si jistě vzpomněli na slavnostní schůzi přítomní tehdejší hráči Piskáček a Špringr. Lyský úspěšný dorost reprezentoval Stře dočeskou župu kopané sehráním předzápasu před mezinárodním utkáním ČSR - Itálie 28. 10. 1935 na nově otevřeném Masarykově stadionu v Praze. Tato slavná éra skončila v r. 1936 sestupem do I. třídy.

V historii lyské kopané mají své významné místo ještě další čtyři kluby. Čechie Lysá založená 19. 11. 1919. Její členskou základnu tvořili převážně dělníci. Ve své bohaté historii vzpomněla Čechie svého dvacátého vý- ročí trvání v r. 1939 vítězstvím nad tehdy populárním Slavojem Praha VIII poměrem 2:1. Neblaze zasáhla tento klub okupace se svým totálním nasazením mladých mužů, takže v roce 1945 dochází ke sloučení s dalším lyským klubem AFK. I takto sloučený klub pak zanikl pro ne- dostatek hráčů v roce 1947.

V roce 1924 byl založen v Lysé další výslovně dělnický klub „Rudá hvězda“. Ke své činnosti měl velmi těžké podmínky, nebyl nikým podporován. Hráči hráli ve vlast- ních botách, jejich matky jim prali dresy, šatnu měli ve stodole hostince „U Kolína“. Za umývárnu jim sloužila studna ve dvoře tohoto hostince. „Rudá hvězda“ hrávala na hřišti „Na písku“ a „Na sahaře“ (za sady). V r. 1938 po rozpuštění KSČ byla zrušena i „Rudá hvězda“.

V roce 1932 byl v našem městě založen čtvrtý klub Star - AFK. Do tohoto klubu přešli většinou hráči z Čechie a z SK Lysá. Hráli jen přátelské zápasy, jelikož nebyli členy asociace. V mistrovství „Staru“ získali v roce 1935 prvenství. V r. 1945 došlo ke sloučení s Čechií pod názvem AFK Čechie Lysá.

Pátým klubem pak byli „Železničáři“. V roce 1945 došlo k založení TJ Lokomotiva Lysá. Po reorganizaci kopané byl v Lysé Spartak - Kovona a Tatran - Prefa. V roce 1958 pak dochází ke sloučení lyské tělovýchovy pod TJ Slovan Lysá, jak tomu je dosud.

Se stavbou nynějšího krásného sportovního stadiónu bylo započato v r. 1954. Zděná budova se sprchami a šatnami byla dána do provozu v r. 1960. Co nadšení a úsilí si vyžádalo vybudování tohoto stadiónu, který je chloubou města a výmluvným důkazem toho co dokáže společná práce.

Když jsme se zadívali na slavnostní schůzi u příležitosti 60 let lyské kopané do očí bývalých hráčů - brankářů Matauše a R. Čepelky, dnes již 70letého Al. Nováka, dále Jos. Hellera, Al. Hercíka, Jos. Piskáčka, Jiřího Čalouda a dalších, poznali jsme, že tomuto oblíbenému sportu přibývají léta do jeho historie a těmto bývalým „miláčkům“ lyských příznivců kopané se zaleskla v očích slza. Měli rádi svůj sport, jak někteří z nich prokázali ve svých vzpomínkách na slavnostní schůzi a proto radostné slzy z toho, že na ně ti mladší vzpomněli diplomy uznání a plaketami.

Věříme, že při příštím výročí lyské kopané bude znít písnička „ta naše jedenáctka válí“ ve shodě se skutečným umístěním naší kopané v mistrovských zápolech. Pochopení a pomoc lyštitelů sportovci mají. Věříme, že přijde i povzbuzení diváků.

A. Manhart

40



ČTYŘICET LET MYSLIVOSTI V LYSĚ NAD LABEM

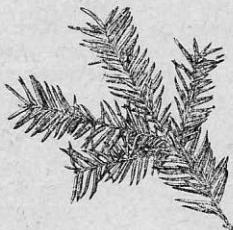
Prvních deset dní v letošním červnu žila Lysá ve znamení výstavy, kterou uspořádaly dvě myslivecké organizace. Výstava rozlohou malá, překvapila lyskou veřejnost svým obsahem, vkusným uspořádáním a hlavně informovala o záslužné práci lyských myslivců pro veřejnost. Celá myslivecká veřejnost v ČSR vzpomíná letos 50. výročí založení České myslivecké organizace a v samotné Lysé oslavují myslivci 40. výročí založení Mysliveckého spolku pro Lysou a okolí. Na katastrálním území Lysé nad Labem hospodaří dvě myslivecké organizace. Severní část obhospodařuje Myslivecké sdružení Doubrava, jižní část Myslivecké sdružení Černava.

Členové mysliveckých sdružení v Lysé nečekají se založenýma rukama na to co jim příroda dá, vycházejí ze zásady, že myslivost je nedílnou součástí přírody jako zdroje blahobytu socialistické společnosti. Tato zásada se také plně odráží v jejich tvůrčí práci. Pečují o zvyšování stavu bažantů a koroptví a to formou umělého odchovu. V posledních deseti letech průměrně ročně bylo odchováno a do honiteb vypuštěno cca 300 desetitýdenních bažantů a koroptví. Zvýšenou péčí vyžaduje i nutnost krmení zvěře v zimním období. To znamená na vlast-

ních polích vypěstovat dostatek krmiva, vlastními silami je sklídit, uskladnit a v zimě pravidelně zakládat do krmelců a zásypů. Průměrná roční spotřeba dosahuje cca 100 až 120 q zrnin, vojtěšky a ostatních krmiv.

Jen tato péče udržuje kmenové stavy zvěře na normované výši a zároveň umožňuje plnit dodávky zvěřiny na státní nákup. Každým rokem dodají myslivci z Lysé na trh svým spoluobčanům 16 až 20 q zvěřiny. Kromě toho plní své smluvní závazky v odchytu živé zvěře a zadávání poplatkových honů pro devizovou cizinu. Tím přispívají ohromnou měrou ve prospěch státního rozpočtu. Za posledních deset let dodala obě sdružení pro vývoz 524 kusů zajíců, 638 kusů bažantů a 216 koroptví.

Všichni s úctou doznáváme, že tak zvaný „koníček“ to je myslivost je vlastně namáhavá práce ve prospěch veřejnosti. Tím více si vážíme těch členů lyských mysliveckých sdružení, kteří ještě kromě této činnosti si najdou čas pro brigády pro město. V posledních pěti letech odpracovali 15.961 hodin na brigádách, pořádají pravidelné přednášky pro školní mládež, finančně podporují lyské pionýry a přispěli i na obnovu Vietnamu. Celá řada členů pracuje jako funkcionáři národních výborů, ROH, stranických a společenských organizací. Blahopřejeme lyským myslivcům k jejich 40. výročí a zároveň jim děkujeme a vyslovujeme uznání za jejich činnost pro naše město.





Třicet let lyských veslařů

Nejúspěšnějším sportovním oddílem v Lysé n. L. jsou veslaři. Tuto skutečnost ví každý občan našeho města, přesto však je vlastně málo našich občanů, kteří sledují činnost veslařů přímo na Labi a mnoho občanů a našich veslařích ví jen minimum.

Oddíl byl založen v roce 1943, největší zásluhu na tom měl lyský právník Dr. Ordnung, sám bývalý velmi úspěšný veslař, který v barvách veslařů Roudnice získal mnoho cen a jeho největším úspěchem bylo 3. místo na olympiádě v Helsinkách, kde representoval naši republiku. Další zakládající členové a zároveň první závodníci byli Karel Vítů, Venda Novák, Ludva Horák, Jarda Kolečka, Karel Fišer, Jarda Svoboda atd. Jezdilo se na darovaných lodích od veslařů z Roudnice a Prahy. Veslařina je těžký

sport pro celé sportovce, první úspěchy nebyly hned světové, ale oddíl se udržel a houževnatě sílil. Ve vedení oddílu se vystřídali sportovci jako Brůžek, Holub, Kapička a pronikavý vzestup nastal po příchodu Jirky Vejlupka do vedení. Od roku 1958 začal systematický trénink všech závodníků, nastal příliv nových zájemců, hlavně dorostu a také od té doby je známo jméno veslařů z Lysé po celé republice. Od roku 1958 se stěhuje do Lysé každoročně alespoň jeden titul Přeborníka republiky a od roku 1970 jsou naši junioři povoláváni do reprezentačního mužstva ČSSR. Každoročně jsou v Lysé n. Lab. pořádány veslařské závody za účasti veslařů z celé republiky, úroveň těchto závodů každoročně stoupá, letošní závody nás o tom plně přesvědčily. Do Lysé se sjelo celkem 1500 závodníků, kteří jeli na 455 lodích. Účast rekordní, která by si zasluhovala větší zájem lyské veřejnosti.

Úspěchy lyských veslařů nejsou náhodné, jsou podloženy tvrdým tréninkem, každý závodník najede ročně 1500 km na vodě. Veslaři si zlepšují i své sportovní prostředí. Loděnice, která byla postavena v roce 1951, má být nahrazena novou loděnicí v hodnotě 5 mil. Kčs.

Největším úspěchem letošního roku je titul Přeborníka republiky v kategorii juniorů, který získal Karel Černý. Zároveň byli naši veslaři povoláni k reprezentaci do Polska.

Děkujeme veslařům za dobrou propagaci našeho města a měli bychom jim slíbit, že břehy Labe budou při jejich závodech lemovány větším počtem diváků.



20 LET DOSTIHOVĚ DRÁHY V LYSÉ NAD LABEM

V této t. r., přesně 9. srpna, uplynulo 20 let, kdy byl zahájen provoz na dostihové dráze v Lysé nad Labem, jedné z nejkrásnějších v celé naší republice.

Velmi rádi si připomeneme velké pochopení tehdejšího národního výboru v čele s předsedou Josefem Novotným a tajemníkem Františkem Blažejem, kteří měli rozhodující vliv na založení dostihové dráhy. Pak přišli budovatelé: vedoucí stavebního odboru NV soudruh Teichner, dále soudruzi Šlechta, Svoboda, Houštecký, Fikejz a Kesler se svými spolupracovníky. Na úpravě pomáhali nadšenci z okolí, dále mládežníci z Konstruktivy, zaměstnanci MěstNV, Kovony, Přefy, ale hlavně příslušníci požárního sboru v čele se skromným a neúnavným soudruhem Havlíkem, kteří vlastně pomáhají s organizací dostihových dnů dodnes, i na Velké pardubické. Při výčtu jmen nesmíme zapomenout na správce závodiště Františka Jareše, který prakticky celou dobu se staral o údržbu a rozvoj dráhy nejdříve jako dobrovolný pracovník, později jako zaměstnanec Státního závodiště.

Ne překážkách dostihové dráhy se vystřídalo mnoho slavných jmen koní, jako vítězové Velké pardubické Var, Salvátor, Letec, Junák, Koran, Mocná, Nestor, ale i úspěšní reprezentanti jako Vánek II, Cavalet, Metál a další. Prakticky všichni špičkoví překážkoví jezdci jezdili v Lysé.

V roce 1962 bylo zřízeno stálé tréninkové středisko překážkových koní a hned na to přinesla příprava v Lysé úspěch Koranovi ve Velké pardubické.

V letech 1966 a 1967 startovali na této dráze i jezdci a koně ze spřátelených států a to ze Sovětského svazu, Bulharska a Rumunska, kteří se pak zúčastnili mezinárodního mítinku v Pardubicích.

V současné době je v Lysé ustájeno asi 40 koní v objektech Státního závodiště, ale že v tomto městě má dostihový sport silnou základnu, svědčí i četné jezdecké oddíly jako SSM JK Lysá, TJJ Lysá n. L., ale i JZD Lysá - Litol a ostatní.

Dostihové dny se těší velké přízni jak samotných občanů města, tak i širokého okolí, vždyť návštěvy přes 10 000 diváků nejsou výjimkou. Zvláště 1. květen se stává tradičním setkáním širokého okolí na překážkové dostihové dráze. Za spolupráce s MěstNV a všemi občany chceme v Lysé vybudovat místo, které by posloužilo odpočinku a rozptýlení všech těch, kteří navštíví naše pravidelná dostihová odpoledne. Proto nashledanou 1. května 1974.

Ing. Stanislav Waksmundský

PIONÝRSKÁ SKUPINA „RUDÝ PRŮKOPNÍK“ V LYSĚ NAD LABEM

V našem městě pracuje jedna pionýrská skupina, která nese název po první pokrokové dětské organizaci v Československu, Rudých průkopnících. V této pionýrské skupině je zapojena 305 dětí z obou ZDŠ v Lysé n. L a ze ZDŠ v Litoli. Pracují v 15 oddílech jisker a pionýrů. Tyto oddíly pracují podle závazných požadavků pro PO SSM, podle výchovného systému. Velká pozornost je v oddílech věnována zájmové činnosti jisker a pionýrů. Učí se pochodové a mapové značky, vázat uzly, poznávají rostliny,

květiny a zvířátka, učí se střílet ze vzduchovky, šplhat, učí se morzeovu abecedu, hrají různé míčové a branné hry, chodí na výlety, učí se stavět stany, vařit v přírodě a mnoho dalších zajímavých věcí. Nezapomínají ani na kulturní a politicko-výchovnou práci. V letošním roce vystoupily pionýrské oddíly více jak na 30 veřejných schůzích a zasedáních ve městě, v závodech, v organizacích Národní fronty, na výročních a veřejných schůzích SČSP, SPB, v Domově důchodců, atd.

26. května 1973 uspořádala pionýrská skupina na Letní scéně v Zámeckém parku Slavnost pionýrů, na které vystoupili s kulturním programem sovětští pionýři z Mladé, pěvecký soubor z ODPM ve Stodůlkách, pionýrská kapela z Poděbrad. Do kulturního programu přispěly i naše oddíly jisker a pionýrů s programem, který si nacvičily na svých oddílových schůzkách.

Pionýrská skupina si staví v našem městě v akci Z rozsáhlý pionýrský areál, který se po dokončení výstavby bude skládat ze 3 pionýrských domů, z hřiště, pionýrského parčíku, nástupiště, hlídkové věže, skladiště a ze sociálního zařízení. Na výstavbě tohoto areálu se podílejí oddíloví vedoucí, rodiče našich pionýrů a další občané našeho města, kteří si ve svých občanských výborech dali závazek, že pomohou při výstavbě pionýrského areálu. Také pionýři se podílejí na výstavbě. Upravují prostor kolem areálu a uvnitř areálu, starají se o svěšené záhony v pionýrském parčíku. K dnešnímu dni bylo na výstavbě pionýrského areálu od počátku výstavby odpracováno 9758 brig hodin zdarma. Při výstavbě nám pomáhají i závody v našem městě, např. Výzkumný ústav mechanizace, Kovona, Prefa, pomáhají nám i Technické služby, Domovní správa, učňové z Učňovské školy v Lysé n. L. a vojáci z voj. útvaru 3757. Všem jim patří náš veliký dík.

Při práci v naší pionýrské skupině se snažíme o to, abychom byli čestnými nástupci Rudých průkopníků z ro-

ku 1922. Že se nám to daří, dokazují několikerá ocenění naší ráce. Tak např. v prosinci 1972 jsme byli radou ONV v Nymburce vyhodnoceni jako nejlepší pionýrská skupina na našem okrese. V březnu 1973 jsme obdrželi od ÚV SSM diplom a stuhu 1. sjezdu SSM za výsledky, dosažené v roce konání 1. sjezdu SSM. 30. dubna 1973 jsme byli SKNV v Praze vyhodnoceni jako nejlepší pionýrská skupina na nymburském okrese. 2. května 1973 jsme již podruhé získali putovní standartu ing. J. Eisnera, jako nejlepší skupina na okrese. Všechna tato ocenění naší práce nás zavazují k tomu, abychom ve své práci nepolevili, pracovali co nejlépe a tím splnili pionýrský slib a pionýrské zákony.

Pionýrská skupina „Rudý průkopník“



❖ 60 LET TRADICE VÝROBY KOVOVÉHO NĀBYTKU

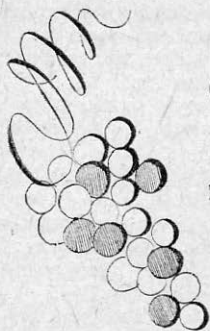
Základ k nynějšímu národnímu podniku Kovona Lysá nad Labem byl položen v r. 1913 a to, když Petr Vichr zakoupil pozemky v těsné blízkosti železniční stanice. V následujícím roce již byla naplno spuštěna výroba zaměřená na válečné dodávky vojenských a nemocničních postelí. V dalším vývoji po 1. světové válce se sortiment značně rozšiřoval a vyráběly se zde mimo drobných bytových doplňků jako byly např. lopatky na uhlí, uhláky, nástěn-

né věšáky, předstěny ke kamnům, kuchyňské váhy a pod. i hodnotnější soupravy bytového zařízení, kde byla kovová konstrukce kombinována s jakostními druhy dřev. Rovněž výroba školního a nemocničního nábytku byla značně obsáhlá a za zmínku stojí, že první vybavení pro nemocnice na Bulovce a ve Střešovicích bylo rovněž dodáváno ze zdejšího závodu.

V průběhu 2. světové války byla výroba částečně orientována na válečné dodávky a v závodě byla zřízena mimo jiné i mincovna, kde se vyráběly všechny hodnoty protektorátních kovových mincí. Po roce 1945 a hlavně pak po znárodnění závodu byl rozvoj závodu zaměřen na zavádění velkosériové výroby s maximálním využitím mechanizace. Tím došlo v historii závodu k nebývalému zvýšení produkce. V dnešní době n. p. Kovona jako podnik vyrábí a dodává prakticky kompletní vybavení pro kanceláře a značnou částí výrobků se podílí na vybavování dílen a zdravotnických zařízení. Dobrá práce všech pracovníků se odráží i v tom, že za posledních 5 let stoupl vývoz do zahraničí o 400 %. Pracující závodu mají k dispozici vlastní zdravotní středisko, kde denně ordinuje praktický lékař, 1× týdně dochází ženský lékař a 2× týdně je v provozu zubní oddělení. V centrální šatně mohou ženy každý pátek využít služby kadeřnického oddělení a jedenkrát za 14 dní dochází pedikérka. Závod má rovněž vlastní rekreační středisko v Janově v Jizerských horách.

Rychlejšímu rozvoji závodu brání nedostatek pracovních sil, který se nepodařilo vyrovnat ani zapojením skupiny polských pracovníků.

V září budou v rámci 60. výročí založení organizovány „Dny otevřených dveří“. Tímto chceme umožnit občanům Lysé a okolí, aby se blíže seznámili s prací a pracovním prostředím a věříme, že se mnozí z nich rozhodnou rozšířit naše řady a podílet se tak na úkolech, které máme před sebou v příštích letech.



Včelařství v Lysé nad Labem

Svého času se dotazoval jistý občan z Lysé, kolik asi létá včel nad Lysou. Zde je odpověď: 7,080.000 a nad Litolí 1,230.000. Ale to jsou jen včely organizovaných včelařů. Protože druhů je několik tisíc, žijících divoce v polích, lesích aj. Je lhostejno, zda je údaj přesný. Prostě nelze dát ani přibližnou odpověď. Včela je tvor, který žil dávno před člověkem. Dnes mu poskytuje neocenitelné služby jak v zemědělství, tak ve zdravotnictví. Statistika říká, že našemu národnímu hospodářství přinášejí včely ročně 1 miliardu Kčs. Rozumí se tím produkty vlastní (med, pyl, tmel - propolis, včelí jed a mateří kašička), a hlavně opylování důležitých zemědělských rostlin (řepka, cibule, jetel a řada dalších). Dnešní včela by již nemohla bez pomoci a zásahu člověka žít sama. Přírodní podmínky se po dobu její historie velmi změnily. Všimněme si, co včela dává za starost věnovanou jí člověkem. Uvedené vlastní produkty se dnes dostaly do rukou výzkumníků a lékařů, kteří v nich objevují celou řadu vitamínů a stopových prvků důležitých pro zdraví člověka. Do popředí se dostala mateří kašička, jejíž význam není dosud zcela pro celou řadu nemocí doceněn. Cena 1 kg činí 20.000, -

Kčs. Chcete-li udělat alespoň málo pro svoje zdraví, užívejte denně alespoň kávovou lžičku medu. U dětí v předškolním věku působí zdárně na vývin mozku. A co všechno včela žádá od člověka? Skutečně v porovnání toho, co dává jemu, hodně málo. Pochopení pro její životní podmínky, zvláště na jaře. Netrhejte na jaře jívu (kočičky), jež jsou první důležitou potravou včel. A když již bez nich doma nemůžete být, postačí vám několik proutků. Náruče kočiček ve váze již nejsou módou, naopak minimální počet. Netrhejte ani v létě při weekendu kde jakou květinu, kterou stejně většinou uvadlou pohodíte dřívě, než dojdete domů. Pro vaše potěšení v bytě vám dodá zahrádka dostatek květin. Včely vám budou za tento ohled vděčny. Nekácejte ani staré lípy a stromy, které zkrášlují naše město a navíc jsou plícemi měst a vesnic. V posledních letech způsobuje velkou škodu na včelách chemický postřik kvetoucích rostlin počítaje v to letecký poprach. Tomuto zásahu neunikne venku ani jedna včela. Potřebuje-li zemědělství tolik včelí práce na kulturách, je to paradox. Snad každý z nás má nějakého „koníčka“. Chovat včely je rovněž jedním z nich. Včelaři v Lysé a okolí však kromě této zábavy odevzdávají každoročně na váš stůl cca 1200 kg medu a to je již velká zásluha, abyste v rodině zvýšili tak zdravý pokrm. V naší zemi je roční spotřeba 17 dkg na osobu, v jiných až 1,5 kg. Přestože v Lysé včelařů značně ubývá jednak pro vysoký věk a nedostatek snůškových poměrů, je nutné, aby nastupovala mládež. Jistě si nikdo nepřeje, aby naše vlast, která kdysi tolik oplývala medem a strdím, se dostala do povědomí občanů jako země, která nehledá svoje místo na slunci.



NĚCO Z HISTORIE BUDOVY MĚSTSKÉHO NÁRODNÍHO VÝBORU

Dnešní budova městského národního výboru, jejíž zadní trakt ve dvoře bude prakticky od základů znovu postaven, patří mezi ty objekty města Lysé, které vděčí za vznik poměrně čilému stavebnímu ruchu v polovině 18. století.

Na tomto místě stával původně grunt, jehož majitelem byl krátkou dobu též Šporckův hofmsitr a kapelník To-biáš Seemann a pak i tehdejší pán Lysé, hrabě Czernin. Po požáru gruntu dala vrchnost toto místo obci výměnou za několik kousků polí. Zde pak byla roku 1747 postavena nová jednopatrová budova radnice, obdélníkového půdorysu s podloubím o pěti obloucích a sedlovou střechou se třemi vikýři na průčelní straně. Do dvora budovy vede barokní vjezd se zaklenutým obloukem na jehož vrcholu stála pěkná pískovcová soška sv. Floriána, která nyní po restauraci byla zapůjčena do klubovny požárního sboru.

I když svým vnějším vzhledem působí jednoduše a celkem stroze na příklad vůči budově dnešního muzea, která byla stavěna přibližně v téže době, svědčí zase přízemní radniční budovy svou dovedně vybudovanou klenbou s hlubokými lunetami oken a dveří o mistrovském umění tehdejších zednických mistrů a tovaryšů. V těchto po architektonické stránce velmi pěkných prostorách je neobyčejně vkusně zařízená svatební síň.

ZAJÍMAVÁ ČÍSLA Z NAŠEHO MĚSTA

Prozradíme vám několik zajímavých čísel, týkajících se našeho města. Předem upozorňujeme, že podkladem k našim údajům je sčítání lidu, domů a bytů k 1. 12. 1970, a v našem článku je počítáno s přírůstky k dnešnímu dni.

Lysá n. L. měla při posledním sčítání 9920 obyvatel, z toho 4744 mužů a 5176 žen. K dnešnímu dni pochopitelně došlo k změnám, přesné číslo nevíme, prozradíme jen, že jsme město desetitisícové.

Věkové složení našich občanů je zajímavé. V našem městě žije nejvíce občanů narozených v letech 1911 až 1935, je jich celkem 3000. Jsou to vlastně občané, kteří jsou na vrcholu svých sil, a tvořivosti. Jejich nástupců, kteří se chystají převzít po nich dění ve městě do svých rukou, je o něco méně. Občanů narozených v letech 1936 - 1952 je 2500. Ti, kteří již počítají s odpočinkem, to znamená narození 1910 a dříve, tvoří stále významnou složku našeho města, je jich totiž 2000. Zbytek připadá na mládež a děti předškolního věku.

Zajímavé je složení občanů ekonomicky aktivních. Celkem pracuje 5000 občanů z toho 2800 mužů a 2200 žen. Ve svém bydlišti v Lysé pracuje 2800 občanů, v okrese mimo obec bydliště 650 občanů, mimo okres bydliště 1350 občanů.

V Lysé n. L. je celkem 2046 domů a 3250 bytů. Z těchto bytů je 300 postaveno ještě před rokem 1870, 260 bytů je z let 1870 až 1899 a 1450 bytů bylo postaveno v letech našeho století 1900 až 1945. Zbytek byl postaven za naší éry a bylo by jich jistě potřeba daleko více.

Vybavenost bytů našich občanů není špatná. Jen 10 bytů ve městě nemá elektrickou přípojku. 2200 bytů má vodovod, 1900 bytů má koupelnu nebo sprchový kout, 1350 bytů je připojeno na kanalizační síť a 1000 bytů má ústřední neb etážové topení.

Chcete-li si pak utvořit obrázek o životní úrovni lyských obyvatel, sledujte následující čísla. V našem městě je 2200 ledniček, 2000 vysavačů, 2800 televizorů, 1050 kompletních kuchyňských linek, 600 kuchyňských robotů. 150 občanů neb rodin má svoji vlastní chatu, počet automobilů je 850 a motocyklů 600.

Končíme rej čísel o Lysé a ještě jednou opakujeme, že vzhledem k faktu, že od sčítání v roce 1970 uplynuly takřka tři roky, použili jsme čísel zaokrouhlených, jinak však odpovídajících dnešní skutečnosti.



KOMU DNES KYTIČKU?

Kytičku květin s upřímným přáním dobrého zdraví a spokojených let těm našim spoluobčanům, kteří se v letošním roce dožívají osmdesátipěti a devadesáti let.

Gratulujeme:

Marii Kavkové, Litol 82

Františku Klausovi, Litol 341

Marii Kneprové, Lysá čp. 921

Františku Kopejtkovi, Lysá čp. 603

Josefu Rubešovi, Lysá čp. 137

Marii Zelenkové, Litol č. 184

Zvláště bychom rádi pogratulovali Karlu Kropáčkovi, pracovníkovi „Technických služeb“ při MěstNV, který ještě ve svých osmdesátipěti letech upravuje parky našeho města a stromořadí našich ulic, aby se nám, občanům města i návštěvníkům u nás líbilo.

Vám vážení spolupobčané poděkování za vykonanou práci.

VÝSTAVA DĚTSKÝCH KRESEB

V májovém vydání našich novin jsme přislíbili uspořádání výstavy dětských kreseb. Tato výstavka měla být instalována v Agitačním středisku u příležitosti MDD k 1. červnu. Vyhověli jsme však členům mysliveckých organizací, kteří v tomto termínu v Agitačním středisku předvedli našim občanům na své výstavce výsledky své práce. To ovšem neznamená zrušení našeho slibu o výstavě dětských kreseb. Tato byla pouze odložena a naši občané ji shlédnou při příležitosti otevření dvou pavilonů nové školy v budově lyského muzea. Můžeme jen prozradit, že obrázků máme dost a budou zajímavé.



RESTAURACE A JÍDELNY V LYSĚ NAD LABEM

Vám nabízejí své služby:

HOTEL POLABÍ

Restaurace je zařazena do III. cen. skupiny, hotelová část do kategorie B ubytovacích zařízení. Bohatý výběr kvalitních nápojů, výborná kuchyně. Taneční sál, salonek pro svatby a pod. účely.

RESTAURACE U BÍLĚ LABUTĚ

Stylová plzeňská pivnice, kvalitní kuchyně, příjemné posezení, schůzovní místnosti.

BUFET RaJ

Rychlé občerstvení, výběr nápojů, prodej polotovarů, výrobky teplé a studené kuchyně, cukrářské výrobky.

RESTAURACE NA SÍDLIŠTI

Restaurace zařazena do III. cen. skupiny, příjemné posezení, výběr nápojů, sobotní taneční zábavy, svatby.



1913 *

KOVONA

LYSÁ N. LABEM

*** 1973**



60 LET TRADICE ■■

výroby kovového nábytku

PREFA HÝSKOV, n. p., závod Lysá n. L.

vyrábí prefabrikáty pro občanskou výstavbu
a kanalizační trouby typ VIA Ø 150 cm.

Pro tuto výrobu potřebuje pracovníky a umožní
jim dobré výdělků. Zejména zaměstná

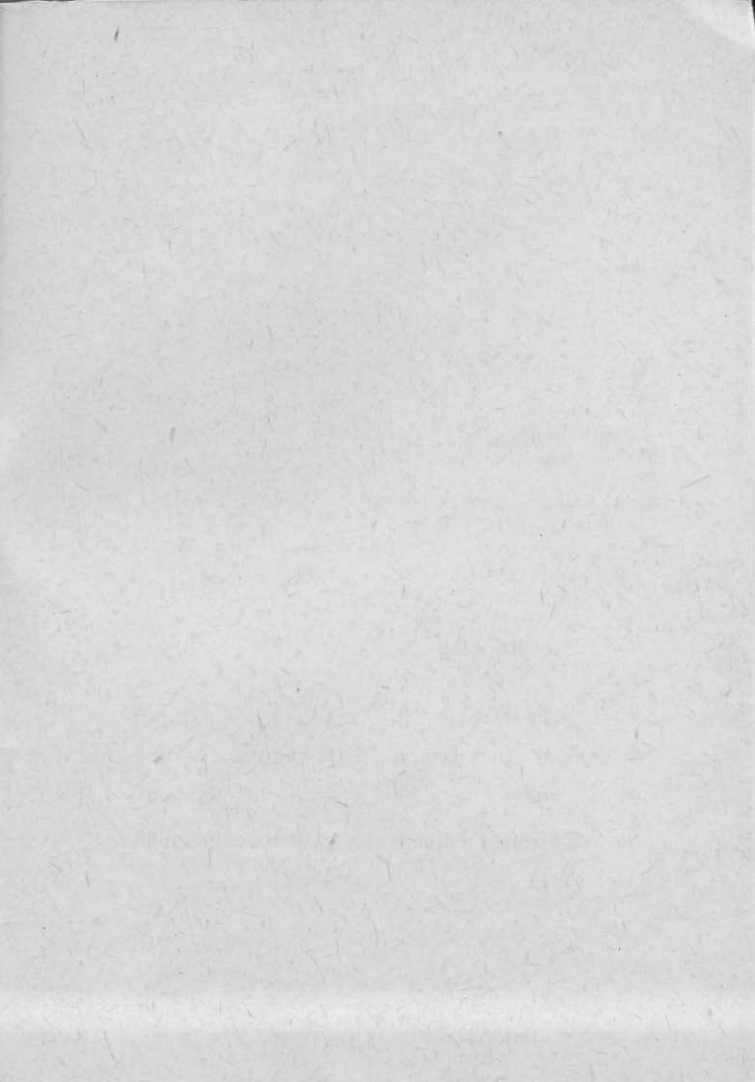
- betonáře
- zámečníky
- pracovníky k obsluze agregátů
- elektrikáře pro obsluhu mísícího jádra
- jeřábnice a vazače břemen
- pomocné pracovníky



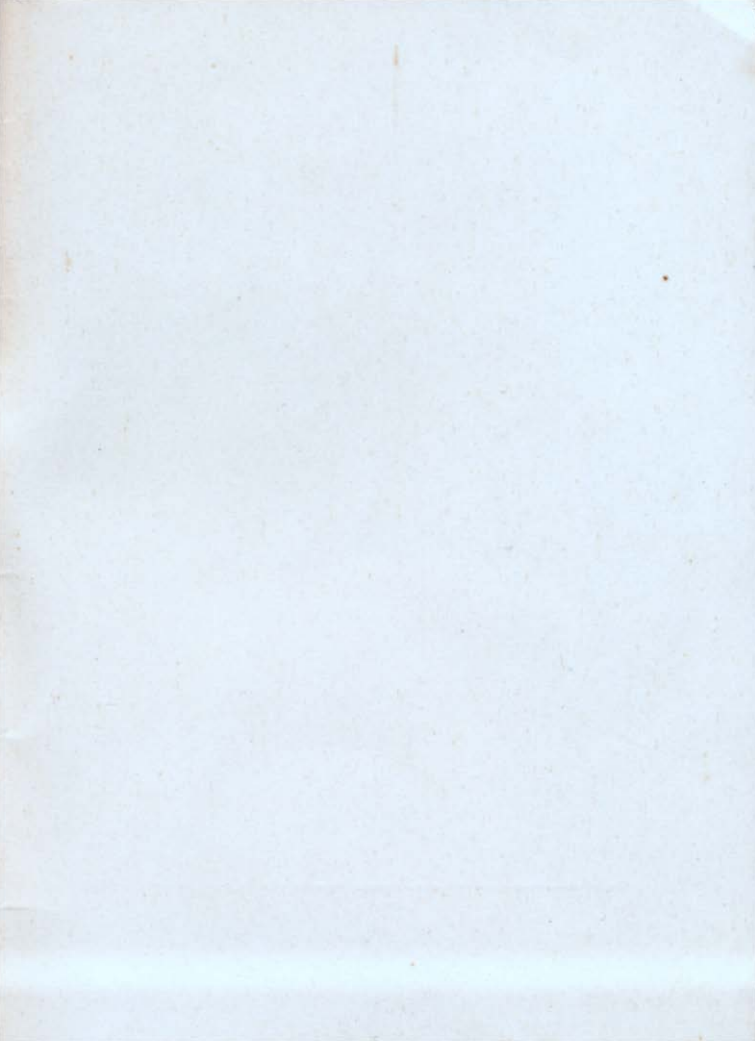
Pracovníci mohou využít organizovaného náboru
povoleného KNV v okrese Nymburk
Umožníme pracovníkům rekreaci v závodním
nebo v podnikových zařízeních

Zájemci hlase se přímo v závodě

PREFA LYSÁ nad Labem



Vydal: Městský národní výbor Lysá nad Labem
Připravila: Propagační komise při MěstNV Lysá n. L.
Vytiskly: Středočeské tiskárny, n. p., provoz 21 Nymburk — 5132-73





LYSÁ MĚSTO POLABÍ

