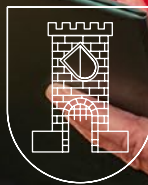


Vyznamenání Rady města Lysá nad Labem
pamětní medaile
za významný přínos v oblasti fotografie

Šimánek



Listy 03/2026

Lysá nad Labem a okolí

**Nový domov pro seniory /
Parkování v Lysé nad Labem / Kam
se posunulo město v roce 2025 /
Dětské hřiště / WC na hřbitově**

OHLÉDNUTÍ VE FOTOGRAFIÍCH



Otužilci v zamrzlém Labi, foto: Vít Šimánek



Litolský masopust, foto: Facebook litol.info



Ples města Lysá nad Labem, foto: Petra Tesařová



Hasičský ples SDH Lysá nad Labem, foto: archiv SDH Lysá nad Labem



Univerzita třetího věku, foto: archiv městské knihovny

Z TITULNÍ STRANY OCENĚNÍ OBČANŮM



Mgr. Karel Marek, starosta

Milí sousedé,
s přicházejícím jarem připravujeme jako každý rok opravu výtluků, které se po zimním období objevují na mnoha komunikacích ve městě. Problematický úsek krajské silnice ČSA mezi náměstím a Okrskem, jehož oprava bohužel nebyla zrealizována v době, kdy probíhala kompletní rekonstrukce této ulice, má opět významně poškozený asfaltový povrch a bude nutné, aby ho Krajská správa a údržba silnic co nejdříve opravila. Vzhledem k velmi častým propadům této komunikace byl zpracován podrobný radarový sken podloží, který ukázal přítomnost velkého množství dutých míst. Tyto kaverny vznikají v důsledku rozkladu starého dřevěného bednění v podloží silnice a staré kanalizace. V současné době dokončujeme projekt na kompletní rekonstrukci tohoto úseku ulice ČSA, který zahrnuje také vybudování světelné křižovatky u kina. V letošním roce by mělo být vydáno stavební povolení a v příštím roce by mělo dojít k realizaci této důležité dopravní stavby.

Spolu se zlepšujícími se klimatickými podmínkami bude zahájeno množství investičních akcí po celém městě. Kompletní rekonstrukci včetně obnovy infrastruktury a chodníků projdou ulice Brandlova, Dohalského a Hrabanov. Významná bude také oprava křižovatky ulic Ke Vrutici a K Milovicům, kde kromě opravy povrchu vozovky budou nově vybudovány chodníky a v ulici Ke Vrutici také nová parkovací místa. Na sídlišti v ulici Lomená bude vybudováno 51 parkovacích míst.

Oprav se také dočká množství chodníků, které jsou dlouhodobě ve špatném stavu. Jedná se o části chodníků v ulici Jedličkova, Na Zemské stezce, Resslova, Na Mlýčnicku a ve spodní části ulice Na Vysoké mezi. Obnovy se dočkají i některé úseky chodníku na Hřbitově. Nově se dobudují chybějící části chodníků v ulicích Dvořákova a Havlínova.

V letošním roce slavíme 735 let od povýšení Lysé nad Labem na město královnou Gutou Habsburskou. U příležitosti tohoto výročí se každoročně 4. března udělují čestná vyznamenání našeho města. Nejinak tomu bude i letos. Ve středu 4. března v 18 hodin jste srdečně zváni do podkrovní radnice, kde oceníme ty, kteří se různými způsoby zasloužili o to, že je svět okolo nás o kapku lepší.



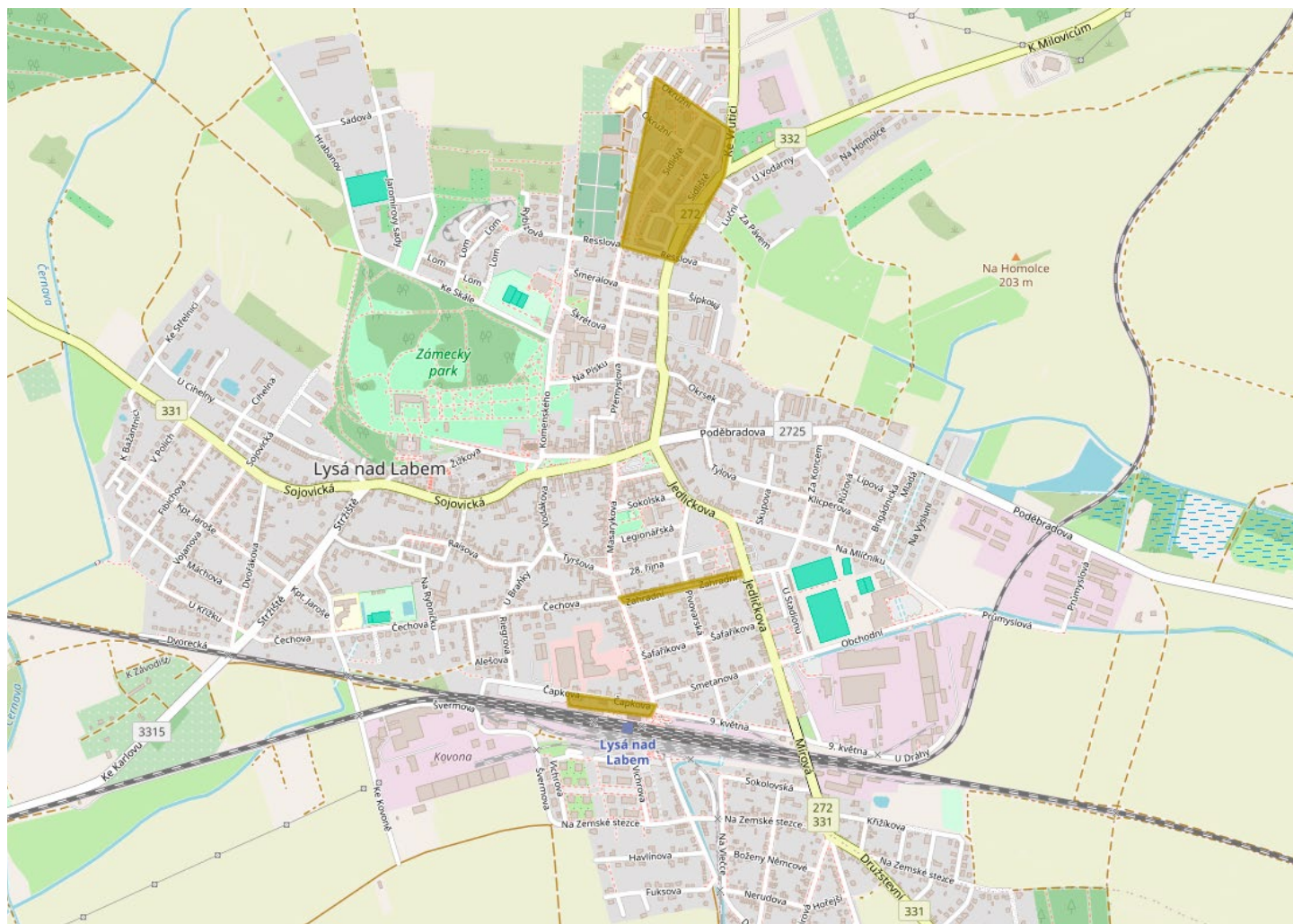
Vyznamenání není jen symbol nebo formální gesto. Je to způsob, jak dát najevo, že za každým živým a fungujícím městem jsou konkrétní lidé a jejich příběhy, které stojí za to připomínat a vážit si jich.

V Lysé nad Labem má oceňování navíc silnou symboliku. Ocenění města Lysá nad Labem se tradičně uděluje 4. března – v den, kdy královna Guta (Jitka) Habsburská vydala listinu spojenou se vznikem města. Právě 4. března 1291 dala svému služebníkovu Rudlinovi povolení, aby „vysadil“ půdu kolem dnešní Lysé právě německým, tedy podle tehdejšího moderního způsobu zakládání sídel s jasně danými právy a pravidly pro obyvatele. Tento krok je považován za jeden z klíčových momentů formování Lysé jako městského sídla – a není náhoda, že si tento den dodnes připomínáme právě oceněním lidí, kteří město svou prací, nasazením a odpovědností posouvají dál. Tento rok si město navíc připomene 735. výročí od udělení tohoto titulu.

Když se podíváme do historie, princip oceňování „zásluh“ je vlastně starý jako města sama. Ve starověkém Římě existovala corona civica (občanská koruna), vysoce ceněné starověké římské vojenské vyznamenání, udělované za záchranu života jiného římského občana v boji. Tento věnec z dubového listí byl druhou nejvyšší vojenskou poctou a nositelům přinášel značné sociální výhody. Ve středověku a raném novověku se uznání často pojilo s městskými právy – vážený člověk mohl získat výsady, čestné měšťanství nebo veřejné poděkování od rady. A některé tradice přežily dodnes: třeba Freedom of the City of London se uděluje už od roku 1237 a patří mezi nejstarší kontinuálně udělovaná občanská ocenění.

Oceňování lidí v různých dobách a kulturách měnilo podobu, ale myšlenka zůstávala stejná: vyzdvihnout ty, kteří dělají něco dobrého pro ostatní a pro své město. Ať už šlo o čestná měšťanská práva, veřejné poděkování nebo dnešní ocenění, vždy to byl způsob, jak dát najevo, jaké hodnoty chce město chránit a předávat dál. I dnes je to chvíle, kdy se můžeme na okamžik zastavit a připomenout si, že dobré věci se nedějí samy od sebe – vznikají díky lidem, kteří jsou ochotni dělat něco navíc. A právě jim patří náš respekt i poděkování.

redakce (MKr)



Pocitová mapa k parkování. Označená místa jsou pouze ilustrační.

POMOZTE NÁM VYŘEŠIT PARKOVÁNÍ V LYSÉ

Jedním z témat, které obyvatelé Lysé nad Labem pálí, je parkování. Naše město je specifické – láká nejen přespolní do zaměstnání v Lysé, ale také nárazově návštěvníky na výstaviště. To však často znamená, že vy, kteří zde bydlíte, máte problém zaparkovat u svých domovů a zákazníci místních obchodů v centru marně hledají volné místo.

To bychom rádi změnili. Pracujeme proto na nové koncepční studii parkování v Lysé, která má za cíl shromáždit všechna relevantní data, argumenty odborníků i názory občanů na jedno místo. Na jejím základě pak chce vedení města přijmout odpovídající opatření, která pomohou co nejlépe situaci s parkováním v Lysé vyřešit. Cílem je dát prioritu těm, kteří v Lysé skutečně žijí či pracují.

Příprava na takové rozhodnutí je komplexní. Vyhodnocujeme data, radíme se s dopravními experty, inspirujeme se v partnerských městech.

Chceme znát také váš názor. Zapojte se a podělte se s námi o svůj pohled na věc:

- Kde by měly vzniknout rezidentní zóny, aby místní měli kde zaparkovat?
- Která místa v centru by měla být určena pro krátkodobé stání?
- Která místa by měla být zpoplatněna?
- Jak řešit parkování u nádraží?

Připravili jsme tzv. pocitovou mapu, na níž můžete přímo označit místa, kde vás situace pálí, kde by se měla změnit a jak, nebo kde naopak vše funguje.

Odkaz na mapu najdete na webových stránkách města a také v přiloženém QR kódu. V mapě označte konkrétní body a prosíme – přidejte i komentář. Právě vaše osobní zkušenost s konkrétní ulicí je pro nás nejcennější. Prosíme, věnujte mapě svůj čas. Nechceme, aby o řešení rozhodovala jen „nejhlasitější“ skupina občanů, ale aby výsledná studie odrážela potřeby co největšího počtu obyvatel. Jsme si vědomi toho, že nelze dosáhnout plné spokojenosti všech. Ale stojíme zejména o to, aby to bylo maximum těch, kterým na podobě veřejného prostoru záleží.

Podobu studie obyvatelům představíme **25. března 2026 od 18 hodin** v podkroví radnice. I tam budete moci přicházet s dalšími podněty a návrhy.

Živnostníky pak seznámíme se studií v pondělí **30. března v podkroví radnice od 18 hodin**.

Na prezentaci bude představena i analýza parkovacích kapacit a intenzity dopravy v některých částech města.

*Alžběta Trousilová,
vnější vztahy a komunikace*



PID Point mobilní infocentrum – březen 2026

pid

PID Point je pojízdné informační centrum společného integrovaného dopravního systému Prahy a Středočeského kraje (PID), které přináší cestujícím všechny důležité informace o dopravě přímo tam, kde je potřebují.

Jízdní řád mobilního infocentra PID Point

Datum	Město	Čas od	do
2. 3.	Jilové u Prahy Masarykovo nám.	9:00	12:00
	Kamenice Ringhofferovo nám.	13:00	16:00
3. 3.	Mělník nám. Karla IV.	9:00	16:00
4. 3.	Dobříš Mírové nám.	9:00	12:00
	Hořovice Palackého nám.	13:00	16:00
5. 3.	Milovice nám. 30. června	9:00	12:00
	Lysá nad Labem Husovo nám.	13:00	16:00
9. 3.	Kouřim Mírové nám.	9:00	12:00
	Český Brod nám. Arnošta z Pardubic	13:00	16:00
10. 3.	Kralupy nad Vltavou ul. Husova	9:00	16:00
11. 3.	Neratovice nám. Republiky	9:00	16:00
12. 3.	Votice Komenenského nám.	9:00	16:00

Posledního zákazníka přijímáme 15 minut před koncem otevřecí doby. Změna jízdního řádu vyhrazena.

Datum	Město	Čas od	do
16. 3.	Brandýs nad Labem Masarykovo nám.	9:00	16:00
17. 3.	Slaný autobusové nádraží	9:00	16:00
18. 3.	Beroun Husovo nám.	9:00	12:00
	Králov Dvůr nám. Míru	13:00	16:00
19. 3.	Mnichovo Hradiště Masarykovo nám.	9:00	16:00
23. 3.	Nymburk nám. Přemyslovců	9:00	12:00
	Poděbrady železniční stanice	13:00	16:00
24. 3.	Říčany Masarykovo nám.	9:00	16:00
25. 3.	Vlašim ul. Jana Masaryka	9:00	16:00
26. 3.	Týnec n. L. Masarykovo nám.	9:00	12:00
	Čáslav nám. Jana Želky z Trocnova	13:00	16:00
30. 3.	Kladno autobusové nádraží	9:00	12:00
	Zlonice nám. Pod Lipami	13:00	16:00

PID Point doplňuje síť kamenných informačních center PID a přináší všechny důležité služby až do vašeho města či obce. Navazuje na infocentra v Praze, Benešově, Kutné Hoře, Mladé Boleslavi, Pílabrami a Rakovníku.

Nemusíte nikam cestovat – PID Point přijede za vámi a postará se, abyste měli dopravu po Praze a Středočeském kraji vždy pod kontrolou.



Více informací
www.idsk.cz

pid point **idsk** Integrovaná doprava
středočeského kraje

Středočeský kraj

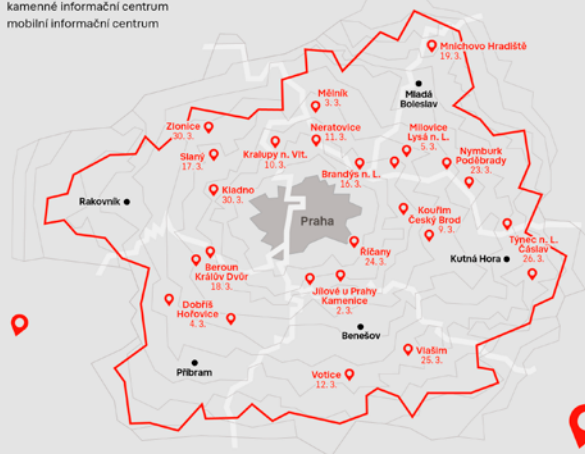
234 704 560 www.pid.cz

Co PID Point nabízí?

- expresní vyhotovení karty PID Lítačka včetně pořízení fotografie
- dobíjení kupónů
- pomoc s aplikací
- vyhledávání spojení
- informace o tarifu
- tisk jízdních řádů
- a spoustu dalšího

Mapa Středočeského kraje se zastávkami mobilního infocentra PID Point

Legenda:
● kamenné informační centrum
○ mobilní informační centrum



FINANČNÍ POMOC, KTERÁ DÁVÁ NADEJEI

Již šestým rokem podporuje společnost G's Group Holdings CZ s. r. o. obyvatele Lysé nad Labem, Semic a Přerova nad Labem. V den výročí úmrtí zakladatele firmy Ing. Josefa Valtra každoročně předává finanční pomoc lidem z regionu – prostřednictvím organizací i přímo jednotlivcům

a rodinám, které se ocitly v náročné životní situaci. Tato podpora má pro mnohé konkrétní a velmi lidský rozměr. Pomáhá překlenout obtížné období, ulevit rodinným rozpočtům a především dává pocit, že na své starosti člověk nezůstává sám. Právě taková pomoc má v místní komunitě mimořádnou hodnotu.

Slavnostní předání finanční podpory proběhlo v úterý 10. února v podkroví radnice za účasti zástupců společnosti, města Lysá

nad Labem, obcí Semice a Přerov nad Labem i samotných příjemců.

Jménem všech podpořených patří společnosti G's Group Holdings CZ s. r. o. upřímné poděkování za dlouhodobý zájem o lidi v místě, kde působí, a za ochotu pomáhat tam, kde je to nejvíce potřeba.

Mgr. Štěpánka Vošická,
radní města Lysá nad Labem

CERTIFIKÁT

ENVIRONMENTÁLNÍHO VYÚČOVÁNÍ

Město Lysá nad Labem

IČ: 00239402

ZA ROK 2025 BYLO ZPRACOVÁNO **19 208 kg**
ELEKTROODPADU A TÍM USPOŘENO:



* Úspora takového množství ropy se rovná spotřebě stejného množství potřebného k ujetí 276 230 km v běžném osobním automobilu

** Úspora takového množství vody se rovná stejnému množství, které je spotřebováno při 17 177 cyklech sprchování.

OBVYATELÉ LYSÉ LONI VYTŘÍDILI 19 TUN ELEKTROODPADU

Lidé v Lysé nad Labem odevzdali loni 19 208 kg elektroodpadu a tím uspořili 201,41 MWh elektřiny, 18 791 litrů ropy, 1 279 metrů krychlových vody a 11,86 tun primárních surovin (písek, uhlí, dřevo, kovové rudy). Navíc jsme snížili emise skleníkových plynů CO₂ ekv. o 19,93 tun. Plyne to z vyúčtování zpracovaného společností Asekol.

Elektrospotřebiče jsou běžnou součástí našeho každodenního života a jen těžko si jej bez nich dokážeme představit. Elektroodpad je tak v současné době jedním z nejrychleji rostoucích druhů odpadu. Recyklace elektroodpadu umožňuje opětovné materiálové využití jeho částí a patří mezi základní

principy cirkulární ekonomiky. Míra opětovného využití materiálů z elektrospotřebičů je velmi vysoká a dle jednotlivých typů výrobků dosahuje až 95 procent.

Například 100 vytříděných notebooků ušetří 10 MWh elektřiny, což odpovídá 3leté spotřebě elektřiny ve standardním bytě. Za 100 kg vytříděných elektrospotřebičů se ušetří takové množství ropy, které by stačilo na výrobu benzínu pro cestu z Prahy do Paříže.

Děkujeme všem, kteří pečlivě třídí odpad a přispívají tím k ochraně životního prostředí.

Kontejnery na drobné elektrospotřebiče se nacházejí v Litoli v Dobrovského sadech a ve Vichrově ulici. Odvézt je samozřejmě můžete i do sběrného dvora.

Alžběta Trousilová, vnější vztahy a komunikace

DĚKUJEME UČITELŮM

Den učitelů, který si každoročně připomínáme v den narození Jana Amose Komenského, není jen připomínkou významné osobnosti našich dějin. Je především příležitostí poděkovat všem, kteří vzdělávání každý den naplňují skutečným obsahem – pedagogickým pracovníkům mateřských, základních i středních škol, vychovatelům, asistentům pedagoga i dalším odborníkům, bez nichž by škola nemohla fungovat.

Komenský nazýval školu „dílnou lid-skosti“. I po více než třech stoletích jeho myšlenka neztratila nic ze své pravdivosti. Škola dnes není jen místem předávání znalostí. Je prostředím, kde se děti učí spolupracovat, zvládat emoce, přijímat odpovědnost a hledat své místo ve světě. A právě pedagogové jsou těmi, kdo je touto cestou provázejí – často trpělivě, nenápadně a s velkými osobními nasazením.

Komenský také zdůrazňoval, že učení má být radostné a srozumitelné, „škola hrou“. V dnešní době plné změn, technologií i nových výzev tato myšlenka získává nový význam. Moderní vzdělávání stojí nejen na znalostech, ale na vztazích, bezpečí a důvěře. Učitelé pomáhají dětem objevovat svět, učí je ptát se, přemýšlet a nebát se chyb. To je práce, jejíž výsledky nejsou vždy hned vidět, ale o to více ovlivňují budoucnost nás všech.

Děkujeme proto všem pedagogickým pracovníkům za jejich každodenní práci, trpělivost, kreativitu i lidský přístup. Za to, že jsou průvodci, oporou i inspirací. Vzdělávání totiž není samozřejmost – je to společné dílo, jehož nejdůležitější součástí je člověk.

Přejeme vám, aby vás vaše práce i nadále naplňovala a aby se vám vracela v podobě dětského pokroku, důvěry a radosti.

*Mgr. Štěpánka Vošická,
radní města Lysá nad Labem*



OŘEZ DŘEVIN NA SOJOVICKÉ ULICI

Krajská správa a údržba komunikací Středočeského kraje ořezala keře a stromy v ulici Sojovická na výjezdu z Lysé nad Labem směrem na Dvorce. Keře v některých místech značně zhoršovaly rozhledové poměry.

Alžběta Trousilová, vnější vztahy a komunikace

NOVÝ DOMOV SENIORŮ

Přípravy na výstavbu nového domova se zvláštním režimem, který nahradí nevyhovující prostory na zámku, pokračují. Rada města Lysá nad Labem v únoru udělala další krok – schválila dohodu o spolupráci s městem Milovice. Nyní se vyhláší architektonická soutěž, ze které vzejde podoba nového zařízení, které bude stát v Lysé – z tohoto návrhu pak vyjde i domov v Milovicích. Vítězný návrh vybere porota, jejíž členové si už prohlédli místo, kde bude domov v Lysé stát. Obě zařízení dohromady budou mít 140 lůžek a budou určena primárně pro obyvatele Lysé a Milovic a našeho regionu. Stavbu, jejíž náklady se odhadují na 700 milionů korun, bude financovat Středočeský kraj.

Bezpečí a klid namísto rušného centra

V souvislosti s plánovanou lokalitou v severní části města se objevují dotazy, zda není toto místo příliš vzdálené od centra, obchodů a kaváren. Rádi bychom občanům vysvětlili, proč je pro tento konkrétní projekt zvolené místo správné.

V dnešní době se věkové složení a zdravotní stav klientů v domovech seniorů výrazně mění. Většina obyvatel, včetně těch ze stávajícího Domova na Zámku, jsou lidé s vysokým stupněm závislosti na péči (často 3. a 4. stupeň). Zároveň se stále častěji setkáváme s neurodegenerativními onemocněními. Pro tyto spoluobčany bohužel již není reálné chodit na procházky či nákupy do centra. V takových zařízeních obvykle jen kolem 50 % klientů dojde samo do jídelny a asi 10 % na zahradu. Potřebují neustálou péči a bezpečné prostředí. To jim chystaný areál s dostatkem zeleně poskytne.

Výhoda blízkosti školek

Vedle změny, kterou představuje odchod z domácího prostředí, je pro klienty těchto zařízení nejmudnější samota a sociální izolace. Důležitou součástí jejich života jsou návštěvy příbuzných. U domova bude parkoviště a v blízkosti se zřídí autobusová zastávka. Vedle domova seniorů bude vybudován volnočasový areál Okružní.

Moderní trendy v péči o seniory sázejí na propojování s nejmladší generací. V blízkosti plánované lokality se nacházejí dvě mateřské školy, Mašinka a Pampeliška. Město počítá s tím, že právě blízkost dětí zpestří seniorům pobyt v zařízení. Společná setkání, návštěvy dětí a mezigenerační aktivity jsou pro seniory často klíčové – důležitější než blízkost cukrárny, do níž by již vlastními silami nedošli.

*Alžběta Trousilová,
vnější vztahy a komunikace*



Porota architektonické soutěže si prohlédla místo, kde bude domov seniorů v Lysé stát, foto: Hana Ottová



RESTAURANT DAY SE VRACÍ DO LYSÉ!

Velikonoční edice plná chutí, vůní a dobré nálady

Po loňském úspěchu chystáme už druhý ročník Restaurant Day v Lysé nad Labem a znovu hledáme nadšené amatérské kuchaře – děti

i dospělé, jednotlivce, kamarády, rodiny i malé party, které baví vařit, péct a sdílet radost z dobrého jídla.

- **Kdy?** 28. března od 10.00 do 13.00 hodin
- **Kde?** Park Štěpánky Rohanové
- **Téma jarního setkání:** Velikonoční Restaurant Day – ochutnej jaro!

Týden před Velikonocemi si společně užijeme jarní atmosféru, domácí dobrotu a kreativitu místních kuchařů. Sladké i slané pečeni, domácí marmelády, pomazánky, pečivo, limonády nebo jiné vlastní produkty – fantazii se meze nekladou.

Co nabízí město?

Město poskytne prostor v parku a po domluvě také omezený počet stolů a lavic, případně stany jako zastřešení a elektřinu.

Kolik to stojí?

Účast je zdarma. Jde hlavně o radost z vaření, setkávání a sdílení.

Jak se přihlásit?

Napište na e-mail: aneta.duskova@mestolysa.cz

Do předmětu uveďte Restaurant Day a do zprávy napište: jméno, příjmení, počet účastníků a s čím byste se chtěli zapojit (např. sladké/ slané pečeni, marmelády či jiné domácí produkty apod.). V případě dotazů mne kontaktujte na mobilu 734 890 402.

Loňský Restaurant Day měl skvělou atmosféru a velký ohlas! Letos si jej pojďme zopakovat ve velikonočním duchu a v ještě větším stylu. Přidejte se a buďte součástí dne, který voní po jídle a vítá jaro!

Aneta Dušková, Odbor školství, kultury a sportu

AKCE ORGANIZOVANÉ MĚSTEM LYSÁ NAD LABEM V ROCE 2026

BŘEZEN

OCENĚNÍ MĚSTA

středa 4. března | podkroví radnice

VELIKONOČNÍ RESTAURANT DAY

sobota 28. března | park Štěpánky Rohanové

DUBEN

PREZENTACE MĚSTA NA VÝSTAVĚ REGIONY

16.–19. dubna (čtvrtek–neděle) | Výstaviště Lysá nad Labem

ČAJ O PÁTÉ PRO SENIORY

středa 29. dubna | Výstaviště Lysá nad Labem

KVĚTEN

UCTĚNÍ PAMÁTKY OBĚTÍ 2. SVĚTOVÉ VÁLKY

pátek 8. května | Dobrovského sady a náměstí Bedřicha Hrozného

OTEVŘENÍ SEZONY V ČECHOVCE

sobota 16. května | volnočasový areál Čechovka

DNY PĚSTOUNSTVÍ

25.–27. května (pondělí–středa) | městský úřad

DNY OTEVŘENÝCH DVEŘÍ NA OSPOD

25.–26. května (pondělí–úterý) | městský úřad

BÁBOVKOVÝ DEN

středa 27. května | podkroví radnice

LYSÁ ŽIJE

29.–31. května (pátek–neděle) | různé lokality

ČERVEN

LYSÁ SPORTUJE

neděle 14. června | víceúčelový sportovní areál V Aleji

LETNÍ LYSÁ

čtvrtek 25. června | park Štěpánky Rohanové

ČERVENEC

LETNÍ LYSÁ

čtvrtek 2. července | park Štěpánky Rohanové

LETNÍ LYSÁ

čtvrtek 9. července | park Štěpánky Rohanové

LETNÍ LYSÁ

čtvrtek 16. července | park Štěpánky Rohanové

LETNÍ LYSÁ

čtvrtek 23. července | park Štěpánky Rohanové

LETNÍ LYSÁ

čtvrtek 30. července | park Štěpánky Rohanové

SRPEN

LETNÍ LYSÁ

čtvrtek 6. srpna | park Štěpánky Rohanové

LETNÍ LYSÁ

čtvrtek 13. srpna | park Štěpánky Rohanové

LETNÍ LYSÁ

čtvrtek 20. srpna | park Štěpánky Rohanové

LETNÍ LYSÁ

čtvrtek 27. srpna | park Štěpánky Rohanové

ZÁŘÍ

PODZIMNÍ RESTAURANT DAY

sobota 5. září | park Štěpánky Rohanové

BENEFIČNÍ SLAVNOST

100 LET OD ÚMRTÍ

MUDr. RUDOLFA JEDLIČKY

sobota 19. září

ŘÍJEN

DEN HOSTITELSKÉ PÉČE

středa 14. října | podkroví radnice

DEN VZNIKU SAMOSTATNÉHO ČESKOSLOVENSKÉHO STÁTU

středa 28. října | hřbitov

LISTOPAD

DEN SENIORŮ

úterý 10. listopadu | Výstaviště Lysá nad Labem

SVATOMARTINSKÝ LAMPIONOVÝ PRŮVOD

středa 11. listopadu | Husovo náměstí

OTEVŘENÍ KLUZIŠTĚ

sobota 28. listopadu | park Štěpánky Rohanové

ZAHÁJENÍ ADVENTU

sobota 28. listopadu | Husovo náměstí

PODĚKOVÁNÍ SPONZORŮM A PARTNERŮM PLESU MĚSTA LYSÁ NAD LABEM 2026

Ples města Lysá nad Labem 2026 byl večerem plným elegance, hudby, tance a radosti ze společného setkání. Taková událost by však nikdy nemohla vzniknout bez podpory těch, kteří stojí v pozadí – našich sponzorů a partnerů. Právě jim patří naše upřímné a srdečné poděkování.

Díky vaší podpoře jsme mohli připravit ples, který měl nejen slavnostní atmosféru, ale také vysokou organizační i estetickou úroveň. Každý detail, který přispěl k pohodě hostů a celkovému dojmu z večera, byl výsledkem spolupráce, důvěry a ochoty pomoci. Velmi si vážíme toho, že jste se rozhodli stát součástí této tradiční městské události a podpořit kulturní život v Lysé nad Labem.

Velké poděkování patří také květinové dílně Kytky od Elišky, která připravila nádherné dekorační květiny. Květinová výzdoba dodala plesu jemnou eleganci, slavnostní náladu a doslova rozzářila celý prostor. Byla tichým, ale nepřehlédnutelným doprovodem večera a sklídila zasloužený obdiv mnoha návštěvníků.

Vážíme si nejen finanční a materiální podpory, ale také lidského přístupu, vstřícnosti a nadšení, s jakým jste k celé akci přistoupili. Právě díky vám se ples stal místem setkání, dobré nálady a nezapomenutelných zážitků, na které budou účastníci ještě dlouho vzpomínat.

Děkujeme, že s námi pomáháte vytvářet chvíle, které mají smysl.

Těšíme se na další společná setkání a spolupráci.

Aneta Dušková,
Odbor školství, kultury a sportu



WC NA HŘBITOVĚ JE HOTOVÉ

Už jenom opravdoví pamětníci vyloví ze vzpomínek, kdy na městském hřbitově bylo WC – a nyní je opět v provozu. Není již na původním místě v domečku hrobníka, který se nachází vpravo od vchodu, ale bylo vybudováno na druhé straně: v prostorách sloužících jako zázemí dnešního správce

Děkujeme všem partnerům akce

senátor Tomáš Czernin
Petr Jirsa Sport
Řeznictví a uzenářství Píša
Daniel's Pub & Burger
prodejna Ski&Bike Kunratice
KPHVJ Mordové rokle, z.s.

Dekorační květiny pro ples města Lysá nad Labem
vytvořila květinová dílna Kytky od Elišky.

hřbitova. Toaleta má navíc parametry, které umožňují, aby ji použili i imobilní občané. Její využití tedy není ničím omezeno, resp. bude omezeno pouze otevírací dobou hřbitova.

Zároveň máme velkou radost, že se na vybudování toalety podíleli výhradně živnostníci a firmy z našeho města. Děkujeme tak panu Brynychovi za kompletní stavební práce, panu Barochovi za dodání oken a dveří, panu Strakovi a panu Nedomovi za elektroinstalační práce a revize.

Práce na hřbitově ale tímto projektem nekončí. Hned z jara se začnou dodělavat chodníky, v plánu je dokončení opravy fasády zmíněného správcovského domu, výměna oken směrem na parkoviště a instalace nové vývěsky.

Vladislav Šplíchal, místostarosta

KRIMI STŘÍPKY Z MĚSTSKÉ POLICIE

Strážníci vyjžděli k rušení nočního klidu

Dne 8. ledna v 04.58 hodin vyjžděla hlídka Městské policie Lysá nad Labem do ulice Lom, odkud bylo nahlášeno výrazné rušení nočního klidu. Podle oznamovatele zněla z jednoho rodinného domu hlasitá hudba, která znemožňovala sousedům odpočinek. Přímou na místě strážníci zjistili, že stížnost byla oprávněná. Z vnitřních prostor domu se ozývala hlasitá reprodukce hudby. Hlídka kontaktovala 43letého uživatele objektu, který je strážníkům znám z dřívějšíka. Vzhledem k opakovanému jednání strážníci celou událost zdokumentovali a postoupili k projednání příslušnému správnímu orgánu.

Honička s podnapilým řidičem skútru

Dramatické okamžiky zažili strážníci Městské policie v sobotu odpoledne 31. ledna při pokusu o zastavení skútru bez registrační značky. Řidič stroje ignoroval veškeré výzvy k zastavení a svou nebezpečnou jízdu ohrožoval ostatní účastníky silničního provozu. Hlídka se pokusila řidiče zastavit pomocí světelných a zvukových výstražných znamení s nápisem „STOP“. Ten však na pokyny nereagoval, a naopak se pokusil strážníkům ujet. Nepomohly ani opakované zákonné výzvy k zastavení vozidla. Krátké pronásledování skončilo v ulici Blahoslavova, kde strážníci využili služební vozidlo k bezpečnému zablokování směru jízdy skútru. Vzhledem k tomu, že řidič kladl aktivní odpor, byla hlídka nucena použít donucovací prostředky. Muž ve věku 29 let z Čelákovic byl za pomoci hmatů a chvatů zpacifikován a byla mu přiložena služební pouta. Následná kontrola odhalila pravděpodobný důvod jeho riskantního chování – provedené dechové zkoušky ukázaly hodnoty dosahující 1,19 promile alkoholu v dechu. Jelikož se jedná o hodnotu, která zakládá podezření ze spáchání trestného činu ohrožení pod vlivem návykové látky, byla na místo povolána Policie ČR. Strážníci následně na žádost státních kolegů zajistili převoz dotyčného na obvodní oddělení v Milovicích, kde byl muž předán k dalšímu procesnímu řízení.

Sledujte naše webové stránky
na adrese policie.mestolysa.cz
a nově i na Instagramu.

Vrch. kom. Bc. Luboš Zita, velitel



ZJIŠŤOVACÍ ŘÍZENÍ K PROCESU EIA K REKREAČNÍMU PŘÍSTAVU

Záměr stavby rekreačního přístavu na Labi v Litoli nyní prochází zjišťovacím řízením k EIA (posuzování vlivů na životní prostředí). Přístav bude budovat Ředitelství vodních cest ČR.

Jeho plánovaná podoba už byla veřejnosti několikrát představena. Přístav by měl být určen pro rekreační plavidla a v jeho okolí vzniknou plochy k využití pro rekreační, sportovní a kulturní aktivity.

Zastupitelstvo města bude mít v březnu na programu územní studii.

Oznámení záměru bylo zveřejněno na úřední desce a dokumenty k němu si můžete projít zde. Nyní tedy probíhá zjišťovací řízení k EIA na jehož základě se rozhodne, zda záměr podstoupí kompletní posouzení EIA.

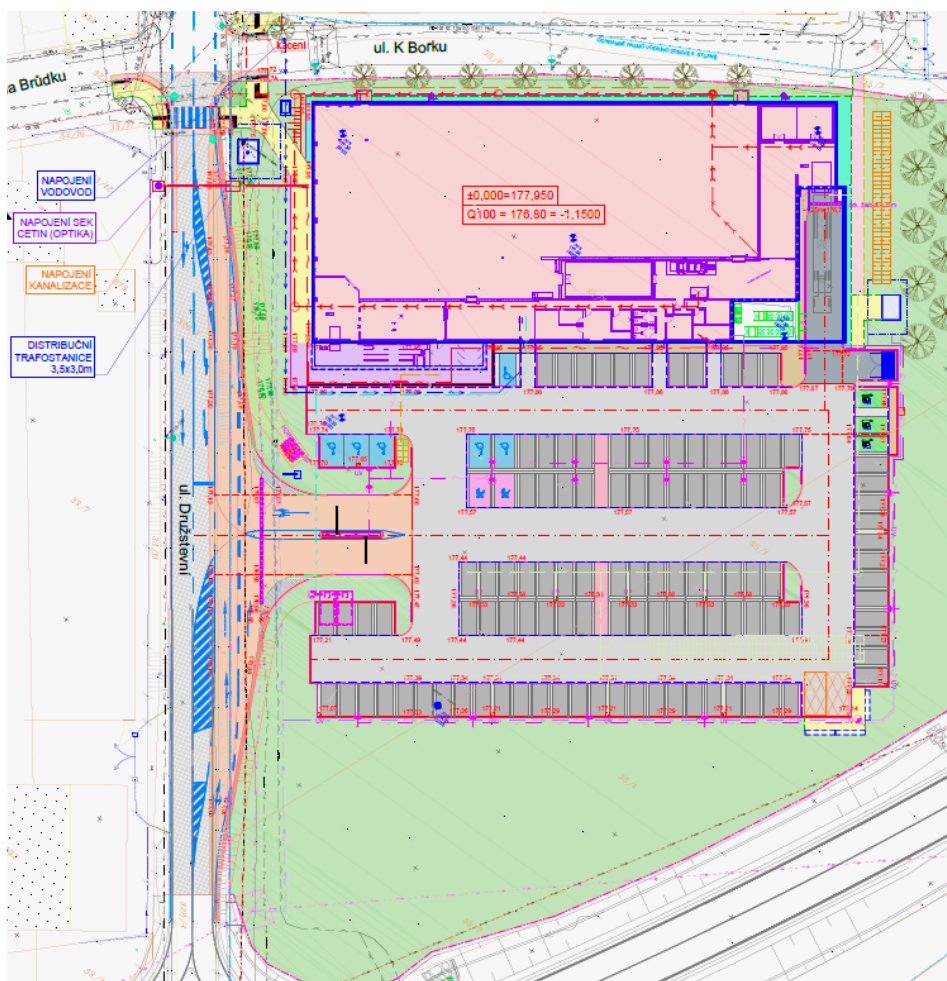
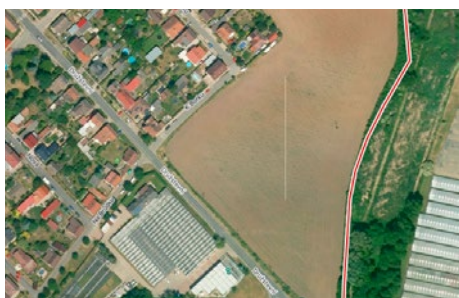
Po ukončení všech procedur by se měl přístav začít stavět nejdříve v letech 2027/2028, dokončen by měl být v roce 2029.

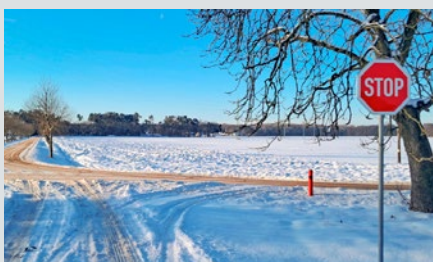
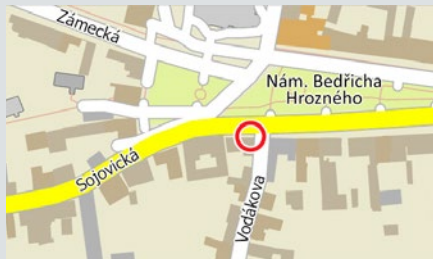
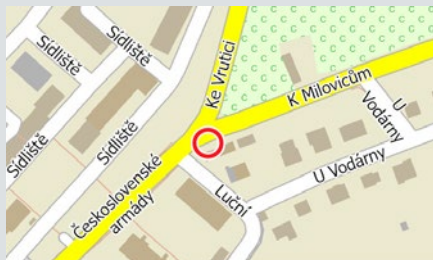
*Alžběta Trousilová,
vnější vztahy a komunikace*

PŘÍPRAVA STAVBY PRODEJNY LIDL POKRAČUJE

Plánovaná stavba prodejny Lidl na příjezdu do Družstevní ulice prochází zjišťovacím řízením k EIA, v němž se rozhodne, zda bude úplný proces EIA probíhat. Z podkladů k řízení plyne, že celková plocha pozemků dotčených záměrem je cca 14 100 m², kapacita parkoviště je plánována na 123 stání pro osobní automobily. Lidl bude stát vedle budoucího obchvatu města, součástí stavby bude i řešení napojení na ulici Družstevní. O podobě místa i dopravního řešení v jeho okolí nyní město s investorem jedná. Lidl plánuje prodejnu stavět v roce 2027 na pozemcích, které získal od soukromého vlastníka.

*Alžběta Trousilová, vnější
vztahy a komunikace*





NOVÉ DOPRAVNÍ ZNAČENÍ V LYSÉ

V Lysé nad Labem a okolí bylo instalováno několik nových dopravních značek, které mají pomoci zlepšit dopravu v jejich okolí.

V centru města byla změněna dodatková tabulka u vjezdu do Vodáckovy ulice z náměstí Bedřicha Hrozného. Původní dodatek ke značce Zákaz vjezdu všech motorových vozidel „mimo zásobování“ byl nahrazen tabulkou „mimo dopravní obsluhu“, což znamená, že do ulice nyní mohou legálně zajíždět i rezidenti.

Na křižovatce ulic Československé armády a K Milovicům byla umístěna značka upozorňující na nebezpečný obrubník. Na místě docházelo k častému prorážení pneumatik. Křižovatka projde letos rekonstrukcí.

Byla instalována značka Stůj, dej přednost v jízdě na ústí účelové komunikace směrem na krajskou silnici III/3315 vedoucí do Byšiček a komunikace na Řehačku. Jde o vjezd z účelové cesty u rybníka. Kromě značky byly instalovány i červené směrové sloupky.

*Ondřej Šmíd, předseda
Komise pro dopravu a bezpečnost*

Blahopřejeme jubilantům v měsíci únor

Přejeme všem jubilantům z celého srdce pevné zdraví, životní pohodu, potěšení, laskavost a Boží požehnání.

98 let

Jarmila Ernekrová

94 let

Josefa Kubášková

93 let

Ludmila Volfová

92 let

Irena Gottwaldová
Miloslava Elicerová

91 let

Vlasta Vávrová

85 let

Božena Bartoňová
Jaroslav Skuhrovec
Jaroslav Lhotka
Jaroslav Müller

80 let

Alexandra Jandlová
Anna Svobodová
Miloslava Fotrová
Stanislava Drapáková



PŘÁNÍ PRO JAROSLAVA LHOTKU

Milý tatínku a dědečku, milý manželi, gratulujeme k 85. narozeninám a přeje-
me do dalších let mnoho štěstí, zdraví
a radosti.

Marie – manželka
Eva a Jaroslav – děti
Ivana, Martina, Thea, Adam – vnučata

ZÁMECKÉ NOVINKY



V Domově Na Zámku jsme přivítali hudební soubor Harfičky ze ZUŠ Říčany. Sedm harf a jedna příčná flétna vykouzlily opravdu nádherné odpoledne plné klidu a krásných melodií. Zazněly historické lidové písně, skladby od Mozarta i Bacha a nechyběl ani legendární harfový úryvek ze Smetanova Vyšehradu. Děkujeme mladým hudebníkům za úžasný zážitek a těšíme se na další setkání!



Další krásné a voňavé dopoledne. Společně jsme pekli jablečné šátečky z listového těsta a práce nám šla opravdu hezky od ruky. Uvařili jsme si kávu, ochutnali naše upečené dobroty a pozvali ke stolu i další klienty. Šátečky byly moc dobré a udělaly radost všem zúčastněným.



Zábavné kosmetické dopoledne. Naše klientky si mohly dopřát chvíle péče a relaxace – na výběr byla pleťová maska, lakování a úprava nehtů, masáž rukou i obličeje nebo líčení. Nechyběla ani dobrá káva a příjemné povídání. Dopoledne se neslo ve velmi milé atmosféře a s dobrou náladou.

KAM SE MĚSTO POSUNULO BĚHEM ROKU 2025



Připravili jsme pro vás přehled toho, na čem se v našem městě pracovalo v roce 2025. Byl to rok plný velkých stavebních akcí, ale i nenápadných změn, které dělají život v Lysé nad Labem modernějším a příjemnějším. Podařilo se nám například dokončit modernizaci Škrétovy ulice, opravit povrchy v ulicích Na Mlýčnicku a postavit nový chodník ve Dvorcích.

Veřejný prostor a cestovní ruch

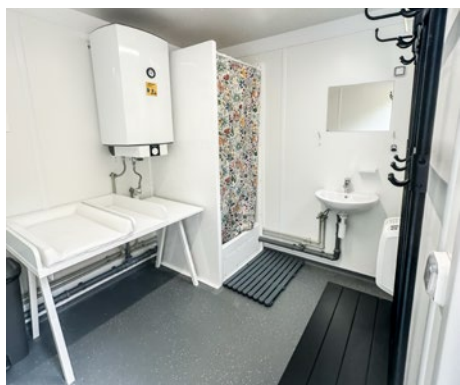
- Proběhla rozsáhlá revitalizace a obnova dětských hřišť a jejich prvků.
- Bylo opět instalováno sezónní kluziště v parku Štěpánky Rohanové.
- Volnočasový areál Čechovka prošel revitalizací, otevřela se zde kontejnerová kavárna a také zde vznikly další veřejné toalety se sprchami a přebalovacím pultem. Zaplacený byly z dotace.



Kontejnerová kavárna v Čechovce



Nové veřejné toalety v Čechovce



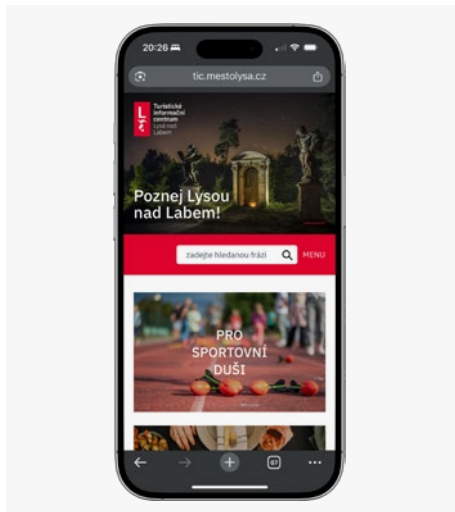
Přebalovací pult a zázemí pro maminky ve veřejných toaletách v Čechovce

- V parku Štěpánky Rohanové se instaloval ping-pongový stůl, vzniklo petanquové hřiště, vysadily se okrasné květiny.
- Prázdniny v Lysé ožily festivalem Letní Lysá.
- Dokončila se studie pro volnočasový areál Okružní.
- Ve spolupráci s městem se začaly pravidelně konat trhy.
- Prodloužila se otevírací doba zámeckého parku.
- Kompletně se obnovila Litolská naučná minizezka, aktualizovaly se panely.
- U tzv. černých vrat na Hrabanově bylo vybudováno nové odpočinkové místo s využitím dřeva ze starého modřínu.



Odpočinkové místo u „černých vrat“

- Další zastřešené posezení včetně informačních cedulí s mapami vzniklo u mostu přes Labe směrem na Přerov nad Labem.
- Turistické informační centrum spustilo nové webové stránky tic.mestolysa.cz.



Nové webové stránky infocentra

- Město vytvořilo únikovku *Šparkovo tajemství aneb Sochy ožívají* a ve spolupráci s městskou knihovnou interaktivního průvodce městem *Objev Lysou hradě*.
- Proběhly instalace venkovních výstavních panelů na Husově náměstí a vedle parku Štěpánky Rohanové a také dvou digitálních informačních panelů (slouží i jako úřední deska).
- Základní úpravy prostor Calypssa tak, aby je mohly dočasně využívat místní spolky a školy, než začne celková rekonstrukce.

Odpadové hospodářství

- Město provedlo kompletní změnu systému nakládání s odpady s cílem zvýšit míru třídění a snížit množství směsného komunálního odpadu ukládaného na skládku. Významnou roli v této změně hrála spolupráce občanů, za niž děkujeme.
- Proběhla distribuce nádob na tříděný odpad do domácností (plast, papír, bio) a očištění všech nových i stávajících nádob.

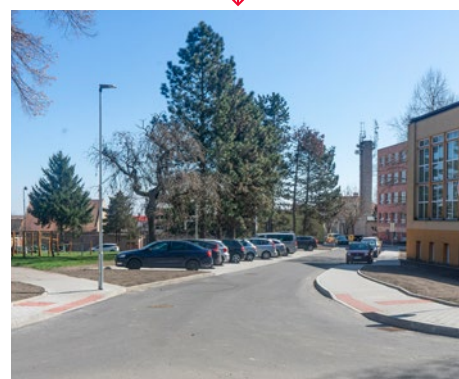


Popelnice na tříděný odpad pro rodinné domy

- Město získalo dotaci z Operačního programu Životní prostředí ve výši 6,668 mil. Kč na pořízení nádob na tříděný odpad (plast, papír, bio); z vlastních prostředků bude dofinancováno 2,858 mil. korun.

Doprava a bezpečnost

- Dokončení rekonstrukce ulice Škrétova, a to včetně nových chodníků, parkovacích stání, veřejného osvětlení a kompletní obnovy inženýrských sítí.



Škrétova ulice

- **Výměna povrchu v části ulice Na Mlýčnicku.**
- **Nový chodník ve Dvorcích, na který byla získána dotace.**
- **Zahájeno zpracování parkovací koncepce města.**
- **Nový povrch silnice v části Husova náměstí od kina po křižovatku s Masarykovou.**



Nový chodník ve Dvorcích

- **Byl ukončen soudní spor ohledně rekonstrukce ulice ČSA. Díky soudnímu sporu město ušetřilo částku 2,56 milionu korun. Rekonstrukce ulice ČSA je tak po více než 4,5 letech dokončena.**
- Pokračovaly práce na projektu II/272 – průtah Jedličkova (od nadejzdu po ulici Na Písku).
- Pokračovalo zasíťování ulice Hrabanov.
- Byla zahájena projektová příprava rekonstrukce části ulice Komenského a části Školního náměstí, která zahrnuje nová parkovací stání, chodníky, modernizaci inženýrských sítí a úpravy veřejné zeleně; k budoucí podobě proběhlo setkání s občany.
- Probíhá zpracování nové projektové dokumentace na chodníky v ulici Družstevní.
- Byla vypracována projektová dokumentace na 51 parkovacích míst v ulici Lomená.
- Vybudovala se provizorní parkovací plocha u sídliště.
- Ve spolupráci se soukromým subjektem byla otevřena nová plocha pro parkování vedle výstavby.
- Byla doplněna navigace pro příjezd ke sběrnému dvoru a upravena parkovací místa před branou, která jsou nově vyhrazena pro sběrný dvůr a kotelnu.
- Pokročily práce na cyklostezce podél Labe.
- Zahájení mapování cyklotrasy Lysá n/L – Č. Brod – Říčany.

- Vyznačení jednosměrky a cykloobousměrky v části ul. Komenského mezi náměstím B. Hrozného a 1. stupněm ZŠ B. Hrozného.



Začátek Komenského ulice

- Vyznačení cykloobousměrky v části ulice Za Zámkem.
- Vjezdy z účelových komunikací K Závodišti a ke kapli sv. Václava na silnici III/3315 (směr Byšičky) byly označeny červenými sloupky. Také bylo označeno křížení účelových komunikací u Byšiček a na Řehačce.
- V ulici Luční byla zavedena změna režimu vjezdu – do části ulice je nově umožněn vjezd pouze pro zásobování z důvodu bezpečnosti a průjezdnosti pro IZS.
- Proběhlo zpracování dopravní koncepce oblasti vymezené ulicemi ČSA – obě náměstí – Komenského – Resslerova.
- Město zakoupilo speciální měřicí zařízení pro monitorování dopravy – informativní radar. Poskytuje údaje o počtu vozidel a rychlostech průjezdů.

Vodovody, kanalizace a technická infrastruktura

- **Proběhla obnova vodovodních řadů a výstavba nového řadu pro přepojení bytových domů v ul. Okružní. Obyvatelé na Sídlišti jsou již napojeni na nové potrubí. Tím a dalšími opravami by se měly výrazně snížit ztráty vody, které doposud činily 25 až 27 procent.**



Vystrojení armaturní šachty v ulici Okružní

- **Proběhla rozsáhlá oprava na čistírně odpadních vod (ČOV). Byly opraveny dilatační spáry a instalován nový provzdušňovací systém.**



ČOV

- **U vodojemu byla odstraněna vleklá závada** související s vlhkostí a při hledání její příčiny byly zároveň odhaleny a opraveny další čtyři závady.
- Bezvýkopová oprava hlubokého úseku kanalizace na Sídlišti (utěsnění spoje „punčochou“ bez nutnosti výkopů a rozsáhlých uzavírek).
- Byla vybudována armaturní šachta vodovodu v Čapkové ulici, která umožňuje uzavírání menších lokalit při haváriích a díky měření průtoku výrazně zrychluje a zpřesňuje lokalizaci poruch na vodovodní síti.
- Byla spuštěna služba „městský krysař“ – digitální monitoring výskytu a optimalizace zásahů. Proběhla také deratizace městské kanalizace a díky městskému krysařovi probíhala kontinuální celoroční deratizace.
- Probíhal odchyt holubů s elektronickým vyhodnocováním, mapovým záznamem a monitorováním fotopastmi.
- Ve spolupráci s obyvateli (příspěvky SVJ) byla vybudována dešťová kanalizace kolem domů ve tvaru U na Sídlišti v Průběžné ulici.
- Byla kompletně připravena veřejná zakázka na opravu vodovodu v ulici Zahradní a vybrán zhotovitel stavby. Kvůli mrazům se už nepodařilo obnovu části vodovodu realizovat, se zahájením stavby se počítá v dubnu 2026.
- V areálu Kovony bylo obnoveno zhruba 10 kanalizačních šachet, díky tomu se do nich mohlo vstoupit a proběhlo vyčištění jedné z největších páteřních stok, která byla silně zanesená.

Budovy, městské byty, nebytové prostory

- **Vichrova vila prošla rekonstrukcí.** V 1. a 3. podlaží jsou nové toalety s novými rozvody vody a elektřiny. Udělaly se nové podlahy, schodiště dostalo novou krytinu a prostory se vymalovaly.

- **Kompletní rekonstrukce dětského oddělení v městské knihovně**, na kterou byla získána dotace.



Dětské oddělení v městské knihovně

- Byl dokončen plán energetického auditu pro město Lysá nad Labem včetně PENB prukazů energetické náročnosti budov
- Sportovní hala byla zkolaudována.
- Byl vypracován projekt na zateplení Domu s pečovatelskou službou (DPS). Město na něj získalo dotaci.
- Projektovale se rekonstrukce domu č. p. 176 v Masarykově ulici (bývalé papírnickví Pavlík).

Školství, děti a volný čas

- Byla vypsána veřejná zakázka na zpracovatele projektové dokumentace k rekonstrukci školy a tělocvičny ZŠ T. G. Masaryka Lysá nad Labem, Litol.
- Po rekonstrukci části městského objektu (bývalý „zverimex“) získalo Středisko volného času nové prostory a zázemí pro zájmové kroužky.
- Pokračovaly stavební a projektové práce na objektu pro dětskou skupinu a ordinaci u MŠ Mašinka, čímž se rozšíří kapacity péče o děti a zachová zdravotnická služba v lokalitě – projekt získal dotaci.



Budoucí podoba budovy pro dětskou skupinu a ordinaci u MŠ Mašinka

- ZŠ T. G. Masaryka v Litoli má nového ředitele.
- Město definitivně zajistilo zachování modelového kolejíště na nádraží.
- Zavedení tradice dnů pěstounství a přednášek k osvojení a hostitelské péči.

Životní prostředí a památková péče

- Byla vysázena nová březová alej na Řehačku.



Březová alej u Řehačky

- V zámeckém parku proběhla podrobná inventarizace dřevin, tzv. dendrologický průzkum.
- Ošetření stromů v ulici Pivovarská, 9. května, Na Vysoké mezi a V Polích.
- Zrestaurovala se socha Panny Marie Immaculaty na náměstí B. Hrozného.
- Uskutečnily se povodňové prohlídky na Stratovském a Doubravském potoce a postupně se tyto toky čistí.

Krizové řízení

- **Nová hasičská cisterna CAS 30/9000/540-S3VH – TATRA pro hasiče. Byly na ni získány dotace.**



Nová hasičská cisterna

- Bylo zřízeno napojení na tísňovou linku 156 v Lysé nad Labem (městská policie).

Velké projekty kraje a státu

- **Projekt obchvatu Lysé nad Labem získal stavební povolení** a současně pokračovala příprava navazujících opatření včetně projektu nového biotopu jako náhrady za mokřad a projektování podchodu pro pěší a cyklisty a místa pro přecházení Šibák.
- Uzavřena smlouva o spolupráci na výstavbu nového domova pro seniory se Středočeským krajem a městem Milovice, **zahájena příprava architektonické soutěže na tuto stavbu.**
- **Byla zpracována územní studie projektu rekreačního přístavu na Labi** ve spolupráci s Ředitelstvím vodních cest.



Rekreační přístav na Labi

- **Správa železnic pokračuje v přípravě modernizace železniční trati včetně nádraží a jeho okolí včetně výstavby I. části tzv. Všejsanské spojky.**
- Pokračovala příprava projektové dokumentace na **rekonstrukci křižovatky Benátecká Vrutice – Milovice**. Ta se bude opravovat letos (město na tuto akci získalo dotaci).

Městský úřad

- Úřad spustil wi-fi síť pro klienty městského úřadu.
- Zajištění kybernetické bezpečnosti provozovaných informačních a komunikačních systémů města Lysá nad Labem.
- Vytvoření datový sklad a nové reporty pro kvalitní finanční řízení.
- Na úrocích získáno 8,9 mil. Kč.
- Rozvoj služeb eGovernmentu města Lysá nad Labem prostřednictvím zavedení centrální elektronické spisové služby, centrálního ekonomického systému a vytvoření Portálu pro strategické činnosti města. Nové informační systémy přispějí k optimalizaci, elektronizaci a automatizaci procesů městského úřadu. Centralizace údajů umožní kvalitnější a efektivnější poskytování služeb jak občanům, tak uvnitř úřadu.

DĚTSKÁ HŘIŠTĚ

Město Lysá nad Labem dlouhodobě a systematicky pečuje o svá dětská hřiště a postupně je modernizuje tak, aby poskytovala bezpečné, podnětné a příjemné prostředí pro děti i jejich doprovod. Jednotlivá hřiště jsou vybavena různorodými moderními herními prvky, často doplněnými o pískoviště se zastíněním, lanové či balanční sestavy a posezení pro rodiče. Každé hřiště je navrženo s ohledem na potřeby dětí různého věku a nabízí prostor pro hru, pohyb i společné setkávání.

Cílem města je vytvářet kvalitní zázemí pro aktivní odpočinek rodin na čerstvém vzduchu, a to přímo v jednotlivých čtvrtích Lysé nad Labem i Litole. Všechna dětská hřiště jsou pravidelně kontrolována, udržována a průběžně doplňována o nové herní prvky v souladu s platnými bezpečnostními normami.



1 Dětské hřiště u Penny

→ park Štěpánky Rohanové

Moderní hřiště v srdci města nově obohatil multifunkční domeček s tabulí na kreslení, který dětem nabízí prostor pro výtvarnou tvorbu i volnou hru – může se proměnit v malý ateliér, herní domek nebo tajný bunkr. Kreativní zážitky doplňují nově instalované hudební prvky, které rozvíjejí smyslové vnímání, rytmus a fantazii dětí. Hřiště tak podporuje nejen pohybové aktivity, ale i tvořivost a hru všech smyslů. Samozřejmostí je zastíněné pískoviště a lavičky pro pohodlný odpočinek rodičů.



2 Dětské hřiště u ZŠ T. G. Masaryka

→ ulice Ve Višňovce, Litol

Dětské hřiště situované v bezprostřední blízkosti základní školy slouží žákům i široké

veřejnosti. Hřiště je koncipováno tak, aby nabídlo pestré využití dětem různého věku. Novým výrazným prvkem je hravý 3D twister. Hřiště tak představuje živé a funkční místo pro hru, pohyb i společenský život místní komunity.



3 Dětské hřiště v Poděbradově ulici

→ roh ulice Brigádnická

Menší a klidné dětské hřiště zasazené do zeleně mezi bytovými domy nabízí bezpečné a podnětné prostředí především pro nejmenší děti. Dominantou hřiště je výrazná lanová pyramida, která přirozeně podporuje rozvoj hrubé motoriky, rovnováhy a odvahy při pohybu. Hřiště dále doplňují oblíbené houpačky, prolézačky a houpací prvky, které vytvářejí pestrou nabídku herních možností. Nově bylo hřiště rozšířeno o zastínění, které zvyšuje komfort při pobytu zejména v letních měsících, a o montessori herní prvek „ostrov“. Tento prvek je určen zvědavým dětem a podporuje jejich samostatnost, smyslové vnímání i přirozenou touhu objevovat. Hřiště tak vytváří harmonický prostor pro klidnou hru, rozvoj dětské fantazie i příjemné setkávání rodin v sousedství.



4 Dětské hřiště na Kačíně

→ roh ulice Kpt. Jaroše a Dvořákova

Dětské hřiště v ulici Kpt. Jaroše prošlo největší proměnou ze všech městských hřišť – kompletní rekonstrukcí a výraznou obměnou herních prvků. Nová podoba hřiště je koncipována především s ohledem na potřeby menších dětí. Dominantním prvkem se stalo rozšířené pískoviště, které je nově obohaceno o herní kuchyňku a bagr umístěný uprostřed pískové plochy. Tyto prvky podporují kreativní

hru, spolupráci dětí a rozvoj jemné motoriky. Další novinkou jsou velké kreslicí tabule, jež poskytují prostor pro výtvarné vyjádření a rozvoj fantazie, a balanční lanový most, který přispívá k rozvoji rovnováhy a pohybových dovedností. Zaměření hřiště na mladší děti zároveň přirozeně doplňuje nabídku volnočasových aktivit v okolí – větší děti i dospělí mohou využít nedaleký areál Čechovka, určený pro sportovní a aktivní využití.



5 Dětské hřiště na Sídlišti

→ Sídliště 1436

Prostorné sídlištní dětské hřiště nabízí moderní a přehledně uspořádaný prostor pro hru, pohyb i setkávání rodin. Je vybaveno kvalitními herními sestavami, skluzavkou, houpačkami a prolézacími prvky, které podporují rozvoj pohybových dovedností dětí různého věku a motivují je k aktivnímu trávení volného času. Dominantou hřiště se stala oblíbená žirafa Žofka, která je nepřehlédnutelným symbolem tohoto místa a přirozeným lákadlem pro malé i větší děti. Hřiště bylo dále doplněno o velké zastínění, které zvyšuje komfort při pobytu zejména v teplejších měsících, a o kreslicí tabule podporující kreativitu, fantazii a výtvarné vyjádření dětí. Celkové hřiště vytváří přívětivé, bezpečné a podnětné prostředí, které přirozeně spojuje aktivní pohyb s klidnějšími formami hry.



6 Dětské hřiště ve Vichrově ulici

→ naproti č. p. 1907

Velmi oblíbené dětské hřiště ve Vichrově ulici prošlo významným doplněním a dnes

nabízí pestré využití pro děti, rodiče i aktivní sportovce. Pro nejmenší návštěvníky je zde zastíněné pískoviště, herní domeček a různé typy houpaček, které podporují klidnější formy hry a rozvoj fantazie. Starší děti mohou využít sportovní část hřiště s možností hry basketbalu či stolního tenisu. Výraznou novinkou je kompletně nová workoutová zóna, umístěná v klidnější části areálu, která rozšiřuje nabídku pohybových aktivit také pro dospělé a dospívající. Díky propojení herních a sportovních prvků se hřiště stalo přirozeným místem setkávání celé komunity napříč generacemi.



7 Dětské hřiště v Jedličkově ulici

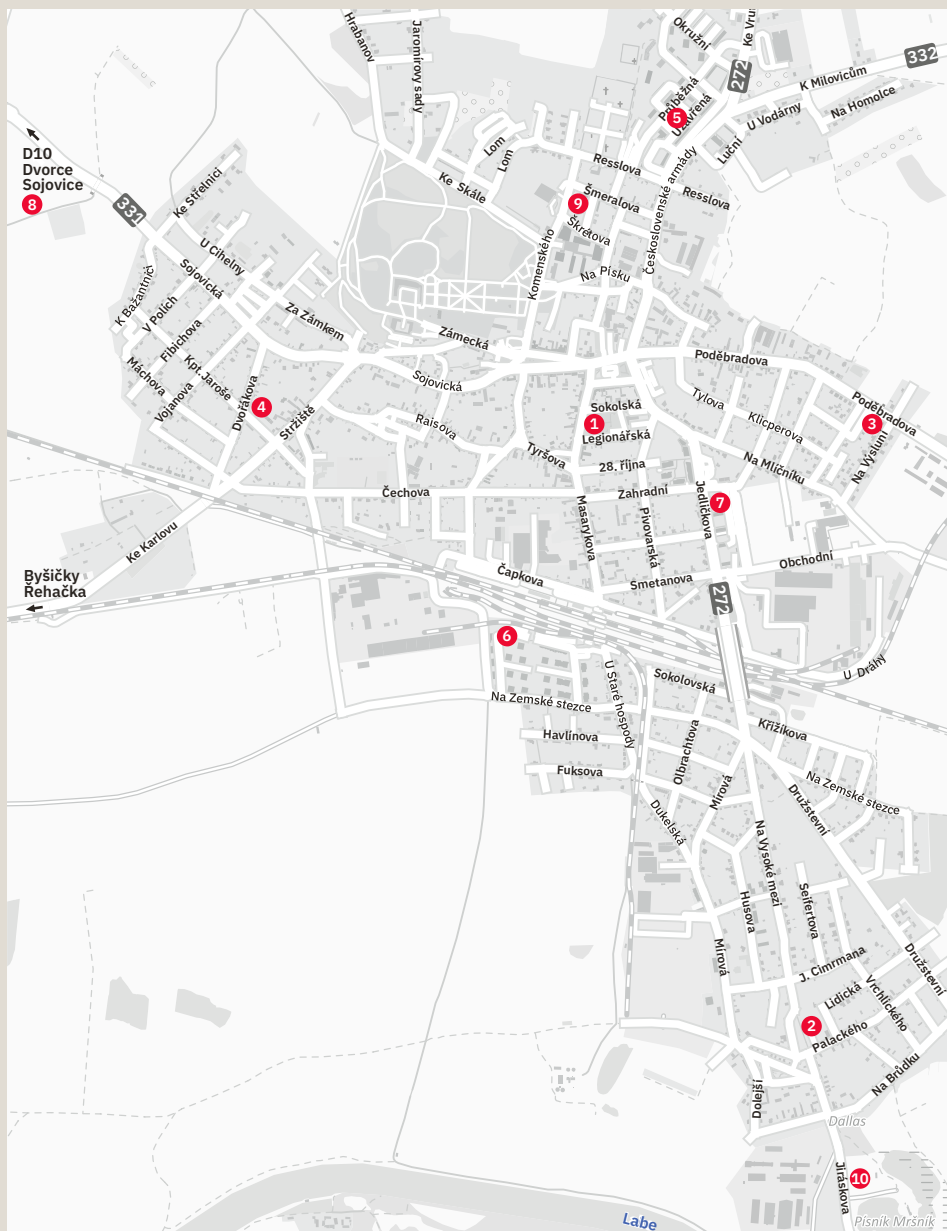
→ Jedličkova 1402/33

Menší komunitní hřiště situované mezi bytovými domy vytváří příjemné a bezpečné prostředí pro každodenní dětskou hru. Hřiště je vybaveno hnízdovou houpačkou, lanovou pyramidou a oblíbeným houpacím autíčkem, které podporují rozvoj rovnováhy, koordinace a hrubé motoriky. Díky svému komornímu charakteru je hřiště ideálním místem pro setkávání rodin z okolí a nabízí klidný prostor pro hru nejmenších dětí i krátký odpočinek rodičů.



8 Dětské hřiště ve Dvorcích

Příjemné lesní dětské hřiště zasazené do přírodního prostředí nabízí široké spektrum herních i sportovních aktivit pro malé i velké návštěvníky. Hřiště prošlo výrazným doplněním a dnes zde najdete fotbalové branky, basketbalový koš, pingpongový stůl, houpačky pro nejmenší, kolotoč i herní sestavu s klouzačkou. Propojení herních prvků se sportovními aktivitami v kombinaci s okolní zelení vytváří ideální prostředí pro aktivní pohyb, spontánní hru i rodinné výlety do přírody.



9 Dětské hřiště Třešňovka

→ Třešňová ulice, roh se Škréťovou

Dětské hřiště Třešňovka se nachází v blízkosti základní školy a sportovní haly V Aleji a je přirozeným centrem volnočasových aktivit dětí i mládeže. Oblíbené je nejen mezi rodinami s dětmi, ale také mezi školními družinami a zájmovými kroužky. Dominantou hřiště je výrazný lanový prvek, který nabízí výzvu malým i větším dětem a podporuje rozvoj síly, obratnosti a koordinace. Hřiště bylo doplněno o rozsáhlejší výsadbu keřů, která v budoucnu vytvoří příjemné zelené zázemí a přispěje k přirozenému zastínění a celkové pohodě při pobytu.



10 Dětské hřiště u Mršníku

→ Jiráskova ulice

Oblíbené dětské hřiště v bezprostřední blízkosti sportoviště bylo realizováno v roce 2024 a nabízí snadný přístup z obou stran. Celé hřiště je situováno na pískovém podkladu, který citlivě zapadá do přírodního prostředí lokality Mršník, kam lidé rádi vyrazí na procházky k vodě. Hřiště je vybaveno základními herními prvky, jako je zastíněné pískoviště, herní sestava s klouzačkou a houpačky, a poskytuje příjemné zázemí pro klidnou hru menších dětí i krátký odpočinek během volnočasových aktivit v okolí.

INFORMACE PRO ZÁKONNÉ ZÁSTUPCE K ZÁPISU DO MATEŘSKÝCH ŠKOL V LYSÉ NAD LABEM PRO ROK 2026/2027

Mateřské školy v Lysé nad Labem dlouhodobě spolupracují se zákonnými zástupci dětí tak, aby byl průběh zápisu přehledný, vstřícný a srozumitelný.

V posledních letech se daří umístit všechny děti starší tří let do jejich spádové mateřské školy, což rodičům přináší jistotu a klid při plánování nástupu dítěte do předškolního vzdělávání.

Zákonní zástupci mají zároveň možnost zvolit si i jinou než spádovou mateřskou školu v rámci města Lysá nad Labem, a to za předpokladu, že do vybrané školy podají žádost o přijetí.

Informace o jednotlivých mateřských školách, jejich školních vzdělávacích programech, zaměření i aktivitách, naleznete na webových stránkách jednotlivých zařízení. Případné informační schůzky pro zákonné zástupce organizuje každá mateřská škola samostatně dle svých možností.

Děti mladší tří let jsou přijímány podle aktuální kapacity jednotlivých škol, a to v souladu se zákonnými požadavky na přijímání dětí této věkové skupiny (zejména úpravou počtu dětí ve třídě, do níž je dítě mladší tří let přijímáno).

Co je nutné k zápisu doložit:

1. Žádost o přijetí k předškolnímu vzdělávání.
2. Potvrzení pediatra o splnění podmínky pravidelného očkování, případně doklad o imunitě či kontraindikaci, tato povinnost se nevztahuje na děti, které budou od školního roku 2026/2027 plnit povinné předškolní vzdělávání.
3. Prostou kopii rodného listu dítěte.
4. Doklad o trvalém pobytu dítěte, pokud ho nemá v Lysé nad Labem nebo v Jiřicích.

Termín podávání žádostí:

7.–10. 4. 2026

Žádost podává zákonný zástupce dítěte jedním z následujících způsobů:

Možnosti podání žádosti:

→ Elektronickým předzápisem

<https://elektronickyprzedzapis.cz/>
Originál žádosti s potvrzením o očkování a kopii rodného listu je nutné dodat do 5 pracovních dnů, nejpozději do 17. 4. 2026.

→ E-mailem na adresu

jednotlivé mateřské školy
Originály dokumentů je nutné dodat do 5 pracovních dnů, nejpozději do 17. 4. 2026.

→ Datovou schránkou

(včetně originálu přihlášky a povinných příloh)

→ Doporučeně poštou

Rozhodující je datum podání na poštu.

→ Osobně po telefonické domluvě s ředitelkou příslušné školy.

Nahlížení do spisu:

- 13. 4. 2026, 9–10 hod. (MŠ Dráček a MŠ Čtyřlístek)
- 10–11 hod. (MŠ Pampeliška a MŠ Mašinka)
- Místo: ředitelny jednotlivých mateřských škol (doporučuje se telefonická domluva předem)

Předání rozhodnutí: 22. 4. 2026

Výsledky přijímacího řízení budou zveřejněny:

- na webových stránkách mateřských škol,
- na vývěskách u vstupu do mateřských škol.

Záporná rozhodnutí budou odeslána prostřednictvím datové schránky nebo doporučeně na adresu uvedenou v žádosti.

Spádovost a počet přihlášek

Školské obvody jsou stanoveny městskou vyhláškou. Přehled ulic spadajících do jednotlivých obvodů je dostupný na webech mateřských škol.

Zákonný zástupce může podat žádost do více mateřských škol. V takovém případě může být dítě přijato do více zařízení. Po obdržení rozhodnutí o přijetí je nezbytné bezodkladně informovat mateřskou školu, kterou pro nástup dítěte od 1. 9. 2026 volíte, a ostatním školám tuto informaci také zaslat.

Tím pomůžete urychlit zpracování výsledků a následné uvolnění míst pro další děti. Informace o kritériích přijímání do jednotlivých mateřských škol naleznete na webech jednotlivých zařízení.

ředitelky mateřských škol

ZÁPIS DO SPECIÁLNÍ TŘÍDY MATEŘSKÉ ŠKOLY PODLE § 16 ŠKOLSKÉHO ZÁKONA

Ve školním roce 2026/2027 plánuje Mateřská škola Čtyřlístek Lysá nad Labem otevření speciální třídy zřízené podle § 16 odst. 9 školského zákona, určené pro děti se speciálními vzdělávacími potřebami, které vyžadují vyšší míru podpory v předškolním vzdělávání.

Speciální třída bude otevřena v případě dostatečného počtu přihlášených dětí, a to na základě podaných žádostí a splnění zákonných podmínek.

Třída je určena pro děti, u nichž není vzdělávání v běžné třídě mateřské školy dostatečně efektivní ani při využití podpůrných opatření a které mají platné doporučení školského poradenského zařízení (PPP nebo SPC).

Termín a harmonogram zápisu

Podání žádostí: 15. 3. – 15. 4. 2026

Harmonogram zápisu:

- podání žádostí: 15. 3. – 15. 4. 2026
- nahlížení do spisu: 13. 4. 2026
- vydání rozhodnutí: 22. 4. 2026

Celý proces zápisu a přijímacího řízení se řídí správním řádem.

Možnosti podání žádosti

Zákonní zástupci mohou podat žádost o přijetí dítěte jedním z následujících způsobů:

→ Elektronickým předzápisem

<https://elektronickyprzedzapis.cz/>
Originál žádosti s potvrzením o očkování a kopii rodného listu je nutné dodat do 5 pracovních dnů.

→ E-mailem na adresu

příslušné mateřské školy
Originály dokumentů je nutné dodat do 5 pracovních dnů.

→ Datovou schránkou

(včetně originálu přihlášky a všech povinných příloh)

→ Doporučeně poštou

Rozhodující je datum podání na poštu.

→ Osobně po předchozí telefonické domluvě s ředitelkou příslušné mateřské školy.

Co je nutné k zápisu doložit

K žádosti o přijetí zákonní zástupci doloží:

1. Žádost o přijetí k předškolnímu vzdělávání.
2. Potvrzení pediatra o splnění podmínky pravidelného očkování, případně doklad o imunitě či kontraindikaci (tato povinnost se nevztahuje na děti, které budou od školního roku 2026/2027 plnit povinné předškolní vzdělávání).
3. Prostou kopii rodného listu dítěte.
4. Doklad o trvalém pobytu dítěte, pokud ho nemá v Lysé nad Labem nebo v Jiřicích.
5. Doporučení školského poradenského zařízení ke vzdělávání podle § 16 školského zákona a souhlas zákonného zástupce se zařazením dítěte do speciální třídy.

Kritéria pro přijetí

V případě, že počet žádostí překročí kapacitu speciální třídy, bude postupováno podle zveřejněných kritérií. Přednostně budou přijímány:

1. děti s trvalým pobytem v Lysé nad Labem,
2. děti z obcí správního obvodu ORP Lysá nad Labem,
3. děti z ostatních obcí Středočeského kraje, vždy při splnění zákonných podmínek a na základě platného doporučení školského poradenského zařízení. Děti jsou přijímány zpravidla ve věku 3–6 let, od nejstaršího po nejmladší.

Spolupráce s rodinou

Cílem speciální třídy je vytvořit bezpečné, klidné a podnětné prostředí, které respektuje individuální potřeby dítěte a podporuje jeho další rozvoj. Důraz je kladen na úzkou spolupráci se zákonnými zástupci a odbornými pracovníci.

Podrobné informace budou zveřejněny na webových stránkách mateřské školy a na její vývěsce.

*Štěpánka Vošická,
ředitelka MŠ Čtyřlístek*

Kontakty na mateřské školy v Lysé nad Labem



MŠ Čtyřlístek Lysá nad Labem

Brandlova 1590/9

ředitelka: Mgr. Štěpánka Vošická

tel.: 776 880 400

e-mail: reditelka@ms-ctyrlistik.cz

web: <https://www.ms-ctyrlistik.cz/>



MŠ Dráček Lysá nad Labem – Litol

Mírová 430

ředitelka: Bc. Marcela Michňová

tel.: 731 577 208

e-mail: reditelka@msdracek.cz

web: <https://www.msdracek.cz/>



MŠ Mašinka Lysá nad Labem

Sídlíště 1512, 1516

ředitelka: Lucie Pařízková, DiS.

tel.: 722 474 044

e-mail: reditelka@ms-masinka.cz

web: <http://ms-masinka.cz/>



MŠ Pampeliška Lysá nad Labem

Sídlíště 1464/45

ředitelka: Kristýna Kaňková, DiS., LL.M.

tel.: 776 880 449

e-mail: mspampeliska@mspampeliska.cz

web: <https://www.mspampeliska.cz/>

PŘÍSPĚVKY ZASTUPITELŮ

Redakce zpravodaje Listy je ze zákona povinna publikovat příspěvky všech zastupitelů města. Redakční rada neodpovídá za tyto příspěvky a nezasahuje do nich obsahově ani redakčně.

Ondřej Šmíd

Taky máte občas den blbec? Já si jeden vystříhl v úterý 3. února. Ráno mě přivítala prázdná duše u kola, takže jsem výjimečně jel na nádraží autem. Ve vlaku jsem zjistil, že nemám telefon. Ano, ten s jízdenkami. Ty se naštěstí dají koupit znovu – peněženka pláče, ale jede se dál. Na univerzitě jsem kupodivu přežil, bez mobilu se pracuje až podezřele soustředěně.

Do Lysé jsem dorazil po 20. hodině a auto se rozhodlo, že dneska už se nikam nevydá. Zavolejte si pomoc, když nemáte čím. Tak jsem šel domů pro telefon. Volání o pomoc naštěstí vyslyšela má ségra (díky!), v okamžiku pokusu o oživení autobaterie se však přihnalo husté sněžení. Karma, kamaráde. Nastartováno! Ještě vyzvednout balík v Litoli. Pod nadjezdem přede mnou ale přišel smyk auta s vozíkem. Díky duchapřítomnosti a síle místních jsme soupravu odtlačili a silnici zprůjezdnil.

Doma na Kačíně jsem však zjistil, že telefon je opět nevěstný. Návrat na křižovatku. Mobil sirotek si mezitím užíval otužování v čerstvém sněhu nedaleko policejního auta. Ten večer jsme se se Samsungem shledali již podruhé. Radosné setkání. Ve zbytku dne jsem se raději již do žádných dalších větších akcí nepouštěl...

Přeji vám krásný březen bez starostí.

POLITICKÁ RUBRIKA

Subjekty zastoupené v ZM se vyjadřují k tématu, které si samy zvolí. Téma pro prosinec stanovilo Lysá nás spojuje: Konceptní řešení parkování v Lysé nad Labem. Hnutí ANO příspěvek nedodalo.

Lysá nás spojuje

Parkování je jedno z nejdiskutovanějších témat. Počet vozidel ve městě stále roste a i častější využívání automobilů zvyšuje nároky na parkovací místa. V minulosti bohužel tématu parkování nebyla věnována potřebná pozornost, a tak nám hříchy minulosti přetékají do současnosti. Mnohdy nejde pouze o kolizní situace, ale špatně zaparkovaná vozidla mohou být v případě, že nenecháte na komunikaci průjezdné 3 metry pro každý jízdní pruh, primární příčinou následných dopravních nehod. Přestože je parkování na zeleni zakázáno, pravidelně jím řidiči poškozují důležitou modro-zelenou infrastrukturu. Nejdůležitější je však parkovat tak, abyste vždy umožnili bezpečný průjezd vozidel IZS.

Vzhledem k šíři tohoto problému přistoupilo město ke zpracování komplexního dokumentu, který by nám měl při řešení a plánování parkování pomoci. Prvním krokem je zpracování detailní analýzy současného stavu, která sleduje vytiženost parkovacích míst, potřeby

rezidentů, podnikatelů i návštěvníků. Na základě získaných dat z terénu pak můžeme navrhnout konkrétní opatření – vybudování nových parkovacích míst, úpravy dopravního značení apod.

Při plánování je však velmi důležité podpořit možnost krátkodobého parkování v centru města, vyřešit problém s parkovací kapacitou na sídlišti či zproplnit parkování návštěvníků výstaviště. V rámci návrhové části budeme potřebovat i vaši pomoc. Proto je připravena pocitová mapa a zároveň v březnu proběhnou dva participativní večery. Výsledkem bude to, že se nám v Lysé bude opět o něco lépe žít.

Společně pro Lysou

Město Lysá nad Labem dlouhodobě čelí rostoucímu tlaku na parkovací kapacity, a to zejména v centrální části města, v obytných sídlištních lokalitách, v okolí železniční stanice a v době velkých výstav. Tento stav je důsledkem nárůstu individuální automobilové dopravy, zvýšené dojížděky za prací a službami, změn v životním stylu obyvatel i omezených prostorových možností historicky utvářeného městského prostředí.

a) Centrum města

- řešit přednostně regulaci parkování, nikoli plošným navyšováním kapacit,
- zavést časově omezené a cenově regulované parkování s cílem zvýšení obrátkovosti,
- jednoznačně vymezit rezidentské parkovací zóny,
- postupně omezit dlouhodobé stání zaměstnanců a dojíždějících.

b) Sídlíštní lokality

- chránit rezidentským parkovacím režimem,
- omezit možnost dlouhodobého parkování nerezidentů,
- systematicky prověřit úpravy stávajících parkovacích ploch, využít zpevněných ploch s propustným povrchem a prověřit možnost výstavby malokapacitních parkovacích objektů.

c) Okolí železniční stanice Lysá nad Labem

- řešit jako hlavní záchytnou lokalitu pro dojíždějící,
- realizovat, současným vedením odložený projekt parkoviště P+R na Litolské straně nádraží, na který byla připravena dotace ve výši 85 %,
- v přílehlých obytných ulicích zavést regulaci parkování ve prospěch rezidentů.

d) Parkování v době velkých výstav

- vyřešit ve spolupráci s Výstavištěm s vědomím, že jde o významnou celostátní propagaci města.

Doporučení:

Řešení parkování je prioritním tématem města. Proto nemůže být dále řešeno pouze dílčími a nekoordinovanými opatřeními bez návaznosti na schválenou koncepci. Je nutné zahájit cílenou komunikaci s veřejností v dotčených lokalitách v návaznosti na přípravu konkrétních kroků.

HISTORICKÉ OKÉNKO BYLA JEDNOU JEDNA PRINCEZNA...



Hraběnka Josefa Dohalská a její čtyři synové: Václav, Jiří, Antonín a Zdeněk



Byl jsem požádán redakční radou, abych jako jediný její mužský element napsal něco o zajímavých ženách v Lysé, a to k březnu, kdy se slaví Mezinárodní den žen. Tak za prvé, tenhle svátek mi byl a nebyl sympatický. Krásné bylo, že většina žen obdržela alespoň jednou za rok květinu, ale naopak často byly v květinářství šílené fronty a kytky žádné. „Prosím, alespoň tři karafiáty pro mamku.“ A večer – plno nametených lidí bez rozdílu, zda to byli muži, či ženy.

A ještě jeden problém. O kom psát? Samozřejmě nejbliže mi byla rodina (mamka, sestra, dcera, babička, manželka). Ale to by bylo jaksi nefér vůči ostatním rodinám. Nabízejí se významné sportovkyně žokejka Eva Palyzová a veslařka Jana Křížová (Bäumeltová) nebo osoby z historie: mně blízká kněžna Emma, královna Guta nebo kněžna Rohanová. Nebo psát o mých bývalých láskách – tak to je taky blbost. Nakonec jsem se rozhodl pro osobu, která za mého dětství a mládí vůbec nesloužila jako vzor – hraběnkou Josefu Dohalskou, rozenou princeznu Thurn-Taxis. Ona vůbec nevypadala tak, jak si dnešní holčičky představují princezny. Měla hrubý hlas a lehce cigaretový odér a většinou byla oblečena do džín a koženého saka. Ale já na ni vzpomínám rád a určitě své hodnoty měla.

První vzpomínka

Poprvé jsem poznal rodinu Dohalských (bez otce Jiřího Dohalského) asi jako šestiletý kluk. Moje babička se znala s paní Dohalskou z kostela, a tak jí často něco donesla k snědku (například vajíčka nebo sádlo). Ale vím, že občas pozvala celou rodinu i na oběd, protože po zavření hlavy rodiny do uranových dolů trpěl zbytek Dohalských poměrně bídou. Tenkrát jsem s babičkou došel k jejich zahradnímu domu. Tam seděli tři kluci Dohalských a vycpávali nějaké hračky pilinami a paní to zašivala. Takto si přivydělávala na živobytí, když jejího muže komunisti zavřeli. Sice uměla, pokud se nepletu, čtyři světové jazyky, ale jako hlavní zaměstnání snad byla uklízečka v Kovoně. Protože se za války chovala rodina Dohalských k ostatním skvěle,

tak pracovníci Kovony se na oplátku na ni složili a jednou za čas večer tajemná postava nějakého „kovoňáka“ transportovala nahoru na zámek balíček.

Další vzpomínka, trochu úsměvná

Dohalským občas přišel balík od jejich příbuzných z Rakouska. Tam byly věci, které u nás nebyly k dostání. Jednou mi někdo v hudebce říkal, že kluci Dohalský prodávají jednu žvýkačku za 10 korun a ožvýkanou za 3 koruny. Posléze jsme se s bratry Dohalskými a s další partou scházeli v naší muzikantský klubovně. Pustili jsme nějakou muziku, popíjeli víno a kecali nebo hráli ping-pong.

Paní hraběnka

A časem jsem se samozřejmě skamarádil i s paní hraběnkou. Občas jsem ji potkával ve městě. Na řídítkách masivního kola měla přivázané dva boxery. Jeden se jmenoval Bóra, jméno druhého nevím. Ptal jsem se jí, proč táhne ty psy do města. „Víš, Jirko, já jedu domů hodně do kopce a ty dva mě v podstatě táhnou. Jak přijedeme domů, dostanou nažrat, aby to příště zopakovali.“ Občas si docela upřímně stěžovala na syny a pro vulgární výraz nešla daleko. Víím, že kluci měli takovou partičku a chodili na zábavy, kde jsme s kapelou hráli. Občas byla s nimi i paní Dohalská. Docela tam zapadla a nikomu nevadila.

U Dohalských

Několikrát jsem byl u nich doma. Bydleli v domě, který původně obýval zámecký zahradník. Zásadně se tam nezamykalo a na pořádek byla hraběnka jemně velkorysá. Bylo úžasné, jak se s tou svojí těžkou situací vyrovnávala a navíc měla skoro vždycky dobrou náladu. Někdy byla prakticky nepraktická. Jednou se mi chlubila, jak kluci zareagovali, když se jim povedlo vytopit nějakým způsobem jednu místnost v domku: „Navrtali díry do podlahy a bylo to.“ Když jsem úspěšně odmaturoval, tak jsem to s kamarády řádně oslavil a přijel i jeden spolužák z Čelákovic. Protože se akce protáhla, Karel neměl spojení, a tak kluci řekli, ať jde spát k nim na zámek. Ráno jsem ho šel pro sichr vyzvednout. Seděl tam bezradně a nevěděl, kde je a co má dělat. Hlavně ho vyvedlo z míry, že jsou všichni pryč, všude je otevřeno, a on neví jak zamknout.

Jiří Fišer



Pana Dohalského po několika letech pustili z Jáchymova a rodina žila v domě u zámku. Přestože byli manželé Dohalští dlouho násilně odloučeni, žádný z nich už nechtěl zůstat sám. Při pohřbu Josefy Dohalské (zemřela 22. října 1990) byl její manžel JUDr. Jiří Dohalský nápadně klidný, jako by věděl, že se s ní brzy setká. Zemřel dne 27. října 1990, sotva týden po své manželce.

LYSÁ SPORTUJE



DALŠÍ ÚSPĚCHY NAŠICH VESLAŘŮ

V sobotu 10. ledna se vydali dorostenci a junioři na 2. kolo poháru v jízdě na veslařském trenážeru do Ústí nad Labem. O špatná umístění nebyla nouze a dvěma dorostencům se podařilo přivést medaili. Zlatý byl Jan Šubrt a bronzový Matěj Vavřík.

O čtrnáct dnů později (sobota 24. 1.) se konalo 3. kolo již zmiňovaného poháru a tentokrát bylo v Litoměřicích. Zde se dařilo o něco více a kromě 5 medailí bylo několik 4. a 5. míst. Zlato vyjeli Tomáš Nevěčný (m-PR1), Marie Zavadilová (dorostenky)

a Jan Šubrt (dorostenci). Stříbro ulovil Matouš Chýňava (junioři) a bronz Matěj Vavřík (dorostenci).

Ani žáci nezahláli a v den závodů v Litoměřicích se vypravili do Štětí na Labský čtyřboj (hod medicinbalem, trojskok, opičí dráha, veslařský trenážer). Závodníci se s disciplínami poprali statečně, přivezli 6 medailí a pohár za nejlepší klub závodů. Zlatou vybojovali Filip Jelínek (žáci mladší), Lucie Michňová (žákyně mladší) a Rozálie Vavříková (elévové dívky). Stříbro získali Ema Čiháková (žákyně mladší) a Šimon Malý (elévové chlapci) a bronz si domů odvezl Marek Nedoma (žáci mladší).

Kromě závodů se během ledna konal Svazový ples (16. 1.), kde se předávaly ceny za nejlepší posádky roku. Nejlepší juniorskou posádkou roku 2025 se stala osma s kormidelníkem, která získala stříbro na MS. V této osmě seděli Matouš Chýňava a Petr Michalčík. Dalším a nemějším úspěchem je, že naše dorostenky zvítězily v Českém poháru (nasbíraly nejvíce bodů na mistrovských závodech).

Ještě nás čeká pár posledních halových závodů, ale už netrpělivě vyhlížíme hezké počasí, abychom se mohli co nejdříve vrátit k vodě.

VK Lysá



PRVNÍ TAEKWON-DO ZÁVODY V ROCE 2026

První závody v novém roce 2026 se konaly v Týnci nad Sázavou 24. ledna, kam vyrazila naše výprava složená ze dvou sourozeneckých dvojic. Za závodníky Matyáš Ander a Nela Anderová, za kouče Ondřej Digaňa a za rozhodčí Jakub Digaňa. Oba závodníci se předvedli v technických sestavách a v boji na pytel. Nela získala dvě krásná 4. místa z obou disciplín. Matyáš získal 3. místo z technických sestav a v boji na pytel si vybojoval 1. místo skrz čtyři zápasy. Děkujeme za ukázkovou reprezentaci klubu.

Digaňa Radek

KALENDÁRIUM BŘEZEN

Podrobné informace
o všech akcích podá
TIC Lysá nad Labem
+420 734 512 952
info@ticlysa.cz
tic.mestolya.cz
facebook.com/TIClysa
instagram.com/infocentrumlysa



neděle 1. března
ČTENÍ V PODKROVÍ /
MARTIN HILSKÝ /
ZTRACENÝ RÁJ

19.00 / podkroví radnice

1.–31. března
REGISTRACE VÝZVA
10 000 KROKŮ

desetisickroku.cz

1.–31. března
NĚCO NOVÉHO

Výstava obrazů Heleny Grocholové,
Muzeum Bedřicha Hrozného,
Lysá nad Labem

3.–31. března
VÝSTAVA FOTOGRAFIÍ
LISSA LUMINA

Turistické informační centrum,
Husovo náměstí

pondělí 2. + 9. + 16. března
BABYKLUBKO/WORKSHOP

9.00–10.30 / Rodinné centrum Parníček

středa 4. března
SLAVNOSTNÍ PŘEDÁNÍ
OCENĚNÍ MĚSTA

18.00 / podkroví radnice

pondělí 9. března
VELIKONOČNÍ KERAMICKÁ
DÍLNA NEJEN PRO DĚTI

16.00 / Rodinné centrum Parníček

neděle 15. března
ONDŘEJ SOUKUP / MOŽNÁ O HUDBĚ

19.00 / podkroví radnice

sobota 14. března
VERNISÁŽ A VÝSTAVA
PRÁCE DĚTÍ Z KERAMICKÝCH
KROUŽKŮ NA TÉMA
VÍTÁNÍ JARA

14.00 / zahrada Muzea Bedřicha Hrozného
Výstava představí práce dětí z keramických
kroužků při ZŠ B. Hrozného, ZŠ Komenského
a ZŠ T. G. Masaryka v Lysé nad Labem –
Litoli. Návštěvníci se mohou těšit na pestrou
kolekci jarně laděných objektů, reliéfů
i drobných prostorových instalací. Výstava
trvá až do května.

středa 18. března
BEZPLATNÁ DAŇOVÁ PORADNA
14.00–18.00 / Rodinné centrum Parníček

středa 18. – neděle 22. března
JARNÍ ZEMĚDĚLEC /
FARMA / FESTIVAL DECHOVKY
Výstaviště

pondělí 23. – středa 25. března
BAZÁREK
9.00–12.00 a 14.00–18.00 /
Rodinné centrum Parníček

sobota 28. března
VELIKONOČNÍ RESTAURANT DAY
park Štěpánky Rohanové

čtvrtek 26. března
HUDEBNÍ VEČER SE
ŠTĚPÁNEM KLOUČKEM
18.00–21.00 / Pizzeria Matylda

sobota 28. března
JARNÍ RETRO GARÁŽ
Výstaviště

neděle 29. března
ČTENÍ V PODKROVÍ /
TOMÁŠ ETZLER /
NOVINÁŘEM V ČINĚ
19.00 / podkroví radnice

PRODUKČNÍ ČINNOST

23/3 2026

14.00–17.00 Galerie Za rohem
dílny pro děti

17.00–18.00 Kino Lysá nad Labem
beseda na téma péče o psy

18.00–20.00 Kino Lysá nad Labem
film Gump—pes,
který naučil lidi žít
ssdlysa.cz

HAFfest

U PŘÍLEŽITOSTI
MEZINÁRODNÍHO
DNE ŠTĚNAT

Benefiční
akce studentů
3. ročníku
produkce.
Pojďme společně
podpořit psi
útulek v Lysé nad
Labem zábavným
odpolednem.

Vstupné
dobrovolné.

Největší poklady se
skrývají za rohem...

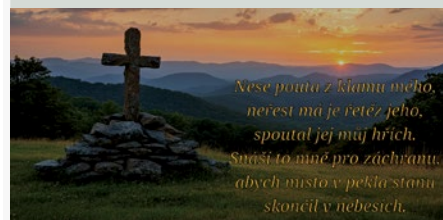
7 ZA ROHEM... SŠO... NADACE VEA... KINO

Farní sbor Českobratrské církve evangelické
a Římskokatolická farnost v Lysé nad Labem

vás zvou na

Brockesovy pašije Reinharda Keisera

v podání Klimentských muzikantů



- první uvedení u nás • 30 interpretů
- mimořádný zážitek v přítomnosti kostela
- texty čtou představitelé obou farností

neděle 29. března 2026 v 19.00
evangelický kostel v zahradách

• areál evangelického sboru na náměstí B. Hrozného v Lysé nad Labem • vstup volný

ČESKOBATRSKÁ
CÍRKEV
EVANGELICKÁ

za finanční
podpory města
Lysá nad Labem

Lysá
nad
Labem

Velikonoce 2026 v kostele Narození sv. Jana Křtitele v Lysé nad Labem

Život, umučení a zmrtvýchvstání Pána Ježíše Krista – z nich povstává křesťanská víra, naděje a láska. Prožívání těchto klíčových událostí představuje vrchol celého ročního bohoslužebného cyklu.

Zelený čtvrtek 2. 4. – mše svatá v 18 hod.

Velký pátek 3. 4. – pobožnost křížové cesty v 15 hod., poté velkopáteční obřady

Bílá sobota 4. 4. – stráž u Božího hrobu (8.30–19.30 hod.); ve 20 hod. vigilie ze Slavnosti zmrtvýchvstání Páně (mše sv.)

Neděle 5. 4. – Slavnost zmrtvýchvstání Páně (mše sv.) v 9.30 hod.

Velikonoční pondělí 6. 4. – mše svatá v 9.30 hod.

Ze srdce přejí radostné Velikonoce, lásku Boží a připojují tradiční pozdrav, jímž se o těchto svátcích zdravívají východní křesťané: „Ježíš Kristus vstal z mrtvých!“ – „Vpravdě vstal z mrtvých!“

Váš otec Pavel

VÝTVARNÉ POHYBOVÉ
PŘÍMĚSTSKÝ TÁBOR SVČ
29. 6. - 3. 7. 2026
Sportovní hala v Aleji I 3 200 Kč | 7-11 let

Budeme tvořit, zkoušet nové výtvarné techniky a podnikat různé pohybové aktivity.



Středisko volného času
Lysá nad Labem

PŘÍMĚSTSKÉ TÁBORY
f SVČ - Kroužky Lysá

Více informací a online přihlášky:
krouzky.mestolysa.cz/taboru

KONTAKTY
VÝTVARNÉ POHYBOVÉ
pavla.clynes@svclysa.cz / tel.: 732 480 224

SPORTOVNÍ
marketa.buresova@svclysa.cz / tel.: 733 412 266
marketa.brozova@svclysa.cz / tel.: 774 025 263

Kapacita je omezena.

SPORTOVNÍ
PŘÍMĚSTSKÝ TÁBOR SVČ
20.-24. 7. 2026
Sportovní hala v Aleji I 3 800 Kč | 8-12 let

Sportovní tábor pro děti, které mají rády pohyb, chtějí si vyzkoušet nové sportovní aktivity, seznámit se s ostatními dětmi a užít si spoustu zábavy.



KROUŽKY LYSÁ
Středisko volného času

PROGRAM KINA NA BŘEZEN

- | | |
|---|--|
| 1. 3. Ne od 10.00 Nejlepší z nejlepších: GOAT | 16. 3. Po od 20.00 Přání k narozeninám: Křtiny |
| 1. 3. Ne od 14.30 Zootropolis: Město zvířat 2 | 17. 3. Út od 10.00 Přání k narozeninám: Křtiny KINO SENIOR/STUDENT |
| 1. 3. Ne od 18.00 Nečekané léto | 17. 3. Út od 17.00 Nejlepší z nejlepších: GOAT |
| 2. 3. Po od 17.00 Zootropolis: Město zvířat 2 | 17. 3. Út od 20.00 Pravda a zrada PREMIÉRA |
| 2. 3. Po od 20.00 Když se zhasne | 18. 3. St od 17.00 Nečekané léto |
| 3. 3. Út od 10.00 Nečekané léto KINO SENIOR/STUDENT | 18. 3. St od 20.00 Zlom vaz, bav se, neumři PREMIÉRA |
| 3. 3. Út od 17.00 Nejlepší z nejlepších: GOAT | 19. 3. Čt od 14.30 Přání k narozeninám: Křtiny KINO SENIOR/STUDENT |
| 3. 3. Út od 20.00 Nečekané léto | 19. 3. Čt od 17.00 Na skok do divočiny |
| 4. 3. St od 17.00 Nečekané léto | 19. 3. Čt od 20.00 Přání k narozeninám: Křtiny |
| 4. 3. St od 20.00 Nevěsta! | 20. 3. Pá od 17.00 Zootropolis: Město zvířat 2 |
| 5. 3. Čt od 14.30 Nečekané léto KINO SENIOR/STUDENT | 20. 3. Pá od 20.00 Spasitel PREMIÉRA |
| 5. 3. Čt od 17.00 Idolové: Poslední kolo PREMIÉRA | 21. 3. So od 10.00 Na skok do divočiny |
| 5. 3. Čt od 20.00 Poberta PREMIÉRA | 21. 3. So od 17.00 Nečekané léto |
| 6. 3. Pá od 17.00 Velrybí píseň | 21. 3. So od 20.00 Xavier Baumaxa – koncert osobitého písničkáře |
| 6. 3. Pá od 20.00 Nečekané léto | 22. 3. Ne od 10.00 Jeníček a Mařenka: Strážci kouzel PREMIÉRA |
| 7. 3. So od 10.00 Na skok do divočiny PREMIÉRA | 22. 3. Ne od 15.00 Pohádky pana Pohádky – Divadélko KK |
| 7. 3. So od 17.00 Idolové: Poslední kolo | 22. 3. Ne od 18.00 Přání k narozeninám: Křtiny |
| 7. 3. So od 20.00 Vřískot 7 | 23. 3. Po od 17.00 HAFfest – Benefiční akce na podporu psiho útulku |
| 8. 3. Ne od 10.00 Nejlepší z nejlepších: GOAT | 24. 3. Út od 10.00 Když se zhasne KINO SENIOR/STUDENT |
| 8. 3. Ne od 14.30 Velrybí píseň | 24. 3. Út od 17.00 Král králů KINO ZA KILO |
| 8. 3. Ne od 18.00 Přání k narozeninám: Křtiny PŘEDPREMIÉRA | 24. 3. Út od 20.00 Anakonda KINO ZA KILO |
| 9. 3. Po od 17.00 Nejlepší z nejlepších: GOAT | 25. 3. St od 17.00 Idolové: Poslední kolo |
| 9. 3. Po od 20.00 Nečekané léto | 25. 3. St od 20.00 Přání k narozeninám: Křtiny |
| 10. 3. Út od 10.00 Princezna stokrát jinak KINO SENIOR/STUDENT | 26. 3. Čt od 17.00 Poberta |
| 10. 3. Út od 17.00 SpongeBob: Pirátské dobrodružství KINO ZA KILO | 26. 3. Čt od 20.00 Spasitel |
| 10. 3. Út od 20.00 Šviháci KINO ZA KILO | 27. 3. Pá od 17.00 Příběhy Kouzelného stromu PREMIÉRA |
| 11. 3. St od 17.00 Poberta | 27. 3. Pá od 20.00 Najdou si tě PREMIÉRA |
| 11. 3. St od 20.00 Čaroděj z Kremlu | 28. 3. So od 10.00 Příběhy Kouzelného stromu |
| 12. 3. Čt od 17.00 Na skok do divočiny | 28. 3. So od 19.00 Muzikálový koktejl, koncert – Namícháme vám to nejlepší z českých a zahraničních muzikálů |
| 12. 3. Čt od 20.00 Přání k narozeninám: Křtiny PREMIÉRA | |
| 13. 3. Pá od 17.00 Nejlepší z nejlepších: GOAT | 29. 3. Ne od 10.00 Na skok do divočiny |
| 13. 3. Pá od 20.00 Nečekané léto | 29. 3. Ne od 14.30 Nejlepší z nejlepších: GOAT |
| 14. 3. So od 10.00 Zootropolis: Město zvířat 2 | 29. 3. Ne od 18.00 Přání k narozeninám: Křtiny |
| 14. 3. So od 17.00 Přání k narozeninám: Křtiny | 30. 3. Po od 17.00 Jeníček a Mařenka: Strážci kouzel |
| 14. 3. So od 20.00 Disco Hrátky DJ MarK – Taneční noc plná energie, hitů a skvělé atmosféry v kině! | 30. 3. Po od 20.00 Přání k narozeninám: Křtiny |
| 15. 3. Ne od 10.00 Na skok do divočiny | 31. 3. Út od 10.00 Poberta KINO SENIOR/STUDENT |
| 15. 3. Ne od 14.30 Nejlepší z nejlepších: GOAT | 31. 3. Út od 17.00 Příběhy Kouzelného stromu |
| 16. 3. Po od 17.00 Velrybí píseň | 31. 3. Út od 20.00 Vřískot 7 |

KNIHOVNA BŘEZEN

Městská knihovna

Lysá nad Labem

+420 325 551 255

info@knihovnalysa.cz

knihovnalysa.cz

facebook.com/knihovnalysa

instagram.com/knihovna_lysa



Pravidelné akce

Jazyková kavárna pro cizince

2. + 16. + 30. března od 16.30

Trénování paměti

4. + 12. + 18. + 25. března, 9.00–10.00

Paličkování

18. března od 16.30

Ženy u klubíčka

5. + 12. + 19. + 26. března od 17.00

Virtuální U3V

9. + 23. března od 10.00 a od 11.30

Hudební toulky

25. března od 16.00, pobočka LITOL

Přednášky a kulturní akce

Charitativní bazar knih

2.–13. března

Charitativní bazar knih, jehož výtěžek bude věnován na podporu Domácího hospice Nabízku. Přijďte si vybrat knihu a přispět na dobrou věc.

Deskohraní

3. března od 13.00 do 16.00

Přijďte si užít odpoledne plné zábavy, napětí a strategie při oblíbených deskových hrách pro všechny věkové kategorie. Čekají na vás klasiky i novinky, které si můžete zahrát s přáteli, rodinou nebo novými známými.

Jak na tablet a chytrý telefon

10. března od 9.00 do 12.00

Individuální poradenská služba v knihovně určená pro seniory 65+, kteří se chtějí naučit základní práci s mobilním telefonem či tabletem. Účast na konzultaci je nutné si předem v knihovně domluvit. Tato akce je součástí programu Digitální odysea a probíhá za podpory Nadace Vodafone, sdružení SDRUK, společnosti ELPIDA a spolku Moudrá Sovička.

Nenechte svou hlavu zahálet

17. března od 17.00

Mozek je sval a je nutné ho cvičit. O tom, jak funguje a jak si co nejlépe pamatovat, si budeme povídat s trenérkou paměti Mgr. Ja-

nou Bajerovou. Přednáška se koná v rámci Národního týdne trénování paměti.

Kurz zdobení velikonočních kraslic voskem

24. března od 17.00

Velikonoční kurz pro dospělé a děti od 10 let. Nutná rezervace místa předem. Počet míst omezen.

Pochod pro mozek

26. března od 9.15 (sraz na nádraží)

Připojte se k osvětové akci probíhající v rámci Národního týdne trénování paměti a připomeňte tak sobě i svému okolí nezbytnost pohybu pro správné fungování mozku. Sraz všech účastníků je v 9.15 hod. na nádraží v Lysé nad Labem. Vlakem pojedeme do Ostře. Nutná rezervace místa předem v knihovně nebo na tel. 325 551 255.

Božena Němcová, jak ji neznáte

31. března od 17.00 v podkroví radnice

Božena Němcová byla nejvýznamnější Češkou 19. století. Bylo její dílo úspěšné už za jejího nedlouhého života? Jak se dostala z podzámčí na venkově mezi tehdejší elitu? Kdo byli její rodiče? Koho skutečně milovala? Proč se kolem ní točili hlavně lékaři? Čím oslňovala tehdejší společnost? Na tyto a na mnoho dalších otázek odpoví historik prof. PhDr. Jaroslav Čechura, DrSc., autor obsáhlé monografie o této výjimečné ženě.

Knihovna dětem

Čtení s batolátký

20. března od 9.30 a 10.30

Čtení pro děti ve věku 1–4 let. Program probíhá v rámci projektu Bookstart.

knihovna

NENECHTE SVOU HLAVU ZAHÁLET

17. března 2026 od 17.00 hodin

Přednáška k problematice trénování paměti v rámci Národního týdne trénování paměti.

přednáší Mgr. Jana Bajerová

v městské knihovně

Z akce bude pořízena fotodokumentace, která bude použita k propagaci knihovny.

Připravujeme na duben

Výstava obrazů Jaroslava Mokrého – vernisáž výstavy 1. 4. 2026 od 17.00 v infocentru.

Součástí vernisáže bude hudební vystoupení zpěvačky a kytaristky Rejky Balcarové.

knihovna

ZDOBENÍ VELIKONOČNÍCH KRASLIC VOSKEM

24. března 2026 od 17.00 hodin

Kurz je vhodný pro děti od 10 let a dospělé.

nutná rezervace místa předem v městské knihovně nebo na tel.: 325 551 255

kurz je zdarma

v městské knihovně

Z akce bude pořízena fotodokumentace, která bude použita k propagaci knihovny.

knihovna

POCHOD PRO MOZEK

26. března 2026 od 9.15 hodin

Pochod pro mozek se koná v rámci Národního týdne trénování paměti.

nutná rezervace místa předem v městské knihovně nebo na tel.: 325 551 255

sraz na nádraží v 9.15 hodin

Z akce bude pořízena fotodokumentace, která bude použita k propagaci knihovny.

knihovna

BOŽENA NĚMCOVÁ, JAK JI NEZNÁTE

31. března 2026 od 17.00 hodin

přednáší: prof. PhDr. Jaroslav Čechura, DrSc.

v podkroví radnice

vstup zdarma

Z akce bude pořízena fotodokumentace, která bude použita k propagaci knihovny.

LYSÁ SI HRAJE A NEZLOBÍ

Dne 8. března je Mezinárodní den žen. Proto je soutěžních otázek osm a všechny se týkají žen.

1. Napište jméno manželky hraběte Františka Antonína Šporka:

.....

2. František Antonín Špork měl dvě dcery. Napište jejich jména:

.....

3. Majitelkou lyského panství byla i kněžna Štěpánka Rohanová. Ve kterých letech vlastnila lyské panství?

.....

4. V roce 1747 hrabě František Karel Swéerts-Sporck znovu uvedl v platnost „zákon proti nádheře“. Tímto zákonem se neřídila manželka tehdejšího lyského primátora a byla na čas uvězněna. Její uvěznění vedlo ke vzpouře měšťanek. Ty se vydaly na radnici a paní primátorovou z vězení odvedly. Napište, jak se jmenovala paní primátorová (stačí příjmení):

.....

5. V objektu bývalého cukrovaru v Litoli stojí tzv. Králíčková vila. V době, kdy cukrovar vlastnili bratři Beniesové, ji nechal postavit jeden z bratrů – Michael Benies – pro svoji dceru. Jak se jeho dcera jmenovala?

.....

6. Hraběnka Josefa Dohalská, rozená princezna Thurn-Taxis, žila v Lysé n. L. se svými čtyřmi syny. Obývala dům v horní části zámeckého parku. Její manžel JUDr. Jiří Dohalský byl zatčen, obviněn ze špionáže a velezrady a vězněn od roku 1950 až do roku 1960. Napište jména všech synů:

.....

7. Napište jméno a příjmení ženy, která je na fotografii dole:

.....

8. Na lyské radnici v dlouhém seznamu všech primátorů, starostů a předsedů se nachází pouze jedna jediná žena. Napište její jméno i příjmení:

.....



Kontaktní údaje soutěžící osoby

Jméno _____

Příjmení _____

Mobil _____

E-mail _____

Odevzdáním soutěžního archu s odpověďmi do informačního centra souhlasím se zpracováním osobních údajů za účelem kontaktování mé osoby v případě vylosování a získání výhry.

KNIHKUPECTVÍ CESTA DOPORUČUJE



Jednou z nejcitlivějších kapitol českých moderních dějin jsou bezesporu osudy německého obyvatelstva na českém území. Právě události, které v průběhu 20. století proměnily česko-německé vztahy, mapuje nová kniha historika Františka Emmerta. Není však zaměřena pouze na politické dějiny, nýbrž také na každodennost českých Němců a témata blízká širší veřejnosti.



Kniha Jáchyma Topola je strhujícím ponorem do chaosu současného světa, v němž se osobní tragédie prolínají s tektonickými posuny dějin. Děj se odehrává v únoru 2022, kdy česká společnost právě odkládá roušky po pustošivé pandemii, aby byla zasažena šokem z ruské invaze na Ukrajinu. Hlavním hrdinou románu je Tomáš, poněkud zběsilý novinář, který se marně snaží udržet řád ve svém neukotveném životě.



Maggie Lawfordovou odchod do penze nijak zvlášť nemrzí, ale zároveň se teď nemá moc na co těšit. Cestování po světě se jí líbilo, jenže po manželově smrti už jí dobrodružství na cestách neláká. V náhlé osamělosti jsou jí oporou dcera Hannah a vnučka Alice. Maggie, gurmánka a skvělá kuchařka, při návštěvě své oblíbené místní restaurace zjistí, že podnik krachuje. Rozhodne se, že to tak nenechá, a za pomoci nejbližšího i širšího okolí začne bojovat za záchranu jedinečných receptů, místního koloritu a komunitního ducha. Povzbudivý příběh vypráví o radosti z plnění snů v každém věku.



Připrav se na setkání s broukem Bonifácem a veverčákem Denisem, kteří (díky síle hovínka) pomohou vtipkujícímu semínku proměnit se v nádherný strom... a stát se úžasnou knihou! A čím co? Je to právě ta kniha, kterou držíš v ruce! Příběh, který si zamiluješ a budeš se k němu vracet zas a znovu.

POTKÁVÁME JE PROFESOR JAN ŘÍDKÝ



Rodinná velikonoční pomlázka asi v roce 1953. Protagonista rozhovoru je to malé sveřepé dítě druhé zleva.

sel jsem brzo vstávat. Zato střední škola byla v Nymburce a dojíždění bylo nepříjemné, zejména v zimě, kdy zpáteční vlaky mívaly zpoždění i několik hodin. Na vysokou školu, Matematicko-fyzikální fakultu Univerzity Karlovy, už jsem tolik nedojížděl, většinou se mi podařilo získat místo na koleji.

Profesně se dá tvůj život rozdělit do čtyř etap: Dubna, CERN, Argentina, ELI (ty termíny ještě upřesním). A všechny propojuje Fyzikální ústav Akademie věd. Co zajímavého jsi prožil v Dubně?

Dubna je město asi 100 km severovýchodně od Moskvy, kde je mezinárodní výzkumné centrum, zabývající se hlavně jadernou fyzikou. Poznal jsem tam blíže ruský svět, což bylo pro mě docela důležité. Také mi to umožnilo dostat se o dovolené do hor do střední Asie nebo lyžovat na Kavkaze. To bylo velmi zajímavé. Jinak věda ve Spojeném ústavu jaderných výzkumů, jak se ta organizace nazývá, byla na vyšší úrovni než tehdy u nás.

Švýcarský CERN byl dalším krokem ve tvé kariéře? Termín CERN označuje zkratku z francouzského názvu, česky překládaného jako Evropská organizace pro jaderný výzkum. Tato organizace byla založena v roce 1954 a dnes provozuje rozlehlý vědecký park na okraji města Ženeva ve Švýcarsku.

Do CERNU jsem se poprvé dostal v roce 1986 vlastně z Dubny. Z domova mi to jako nestraníkovi nepovolili, ale když mě tam poslal můj ruský šéf, tak to náhle šlo. Po roce 1989 už to šlo i z domova a mohl jsem pokračovat na tom samém experimentu, na kterém jsem začal pracovat už z Dubny. Ten experiment se jmenoval DELPHI (zkratka z DETektor with Lepton Photon and Hadron Identification) a zkoumaly se na něm srážky pozitronů s elektrony při tehdy nejvyšší energii dosažitelné na urychlovači. Byla nás tam celá skupina Čechů a pro vstup ČR do CERN to hrálo významnou roli. Byla to vlastně jedna z podmínek pro vstup, že budeme přispívat k některému ze zásadních experimentů v CERN. V té době to byla špičková fyzika a pracovat se západními kolegy z mnoha zemí mě velmi obohatilo.

Dnes je astrofyzika úplně jiná disciplína než v roce 1912, kdy V. F. Hess v Ústí nad Labem provedl experiment, který měl odhalit původ kosmického záření a za něj v roce 1936 získal Nobelovu cenu. Jak ses k tomuto oboru dostal ty?

Asi v roce 1997 mě brazilský kolega a kamarád na DELPHI upozornil na experiment, který se pod vedením nositele Nobelovy ceny Jima Cronina chystal měřit vlastnosti kosmického záření s nejvyšší pozorovanou energií. To je nesmírně vzácné, těžko se detekuje a v té době se o něm téměř nic nevědělo. Návrh experimentu mě nadchnul a doma ve Fyzikálním ústavu jsem hledal kolegy, kteří by

V
R

letech 2007–2017 byl ředitelem Fyzikálního ústavu Akademie věd ČR. V roce 2017 se stal členem Akademické rady Akademie věd ČR. V letech 2017–2025 zastával funkci místopředsedy Akademie věd ČR pro oblast věd o neživé přírodě (I. vědní oblast) ve dvou po sobě jdoucích funkčních obdobích. Narodil se v Lysé nad Labem.

Víš, že ses narodil v domě, kde zemřela kněžna Rohanová a kde měl část zvěřince hrabě Max Thun?

Matně si vzpomínám, že při práci na zahradě jsem nacházel různé zvířecí kosti a babička mi vyprávěla, že v domě žila kněžna a že byl na zahradě zvěřinec. Ale jméno kněžny a to, že v domě zemřela, to už si nepamatuji.

Celé dětství i mládí jsi prožil v Lysé. Jak na tu dobu vzpomínáš?

Tak jako asi každý, kdo neměl špatné dětství. Moje vidím jako téměř idylické až do deseti let, kdy zemřel děda, se kterým jsem vyrůstal v domě, a rodiče se rozvedli. Ale i potom – dospívání s jízdami na kole po okolí na Vinička, do Hrabáku, na Ostrou, Filínka či na Řehačku, na tenis a k Labi nebylo špatné. V zimě jsme hráli hokej na Kruhovce nebo na Kale. Pár skvělých aktivit jsem také prožil v tehdejší Klubu mladých.

Myslím, že dnes už to tak úplně neplatí, ale dřív bývaly, podle mě, rodinné vazby mnohem silnější. Naše babičky pocházely ze čtyř sourozenců a všechny ty čtyři rodiny se úzce stýkaly – o Vánocích, Velikonocích, na svatbách, pohřbech nebo zabijačkách. Co si z toho vybavuješ ty?

Vybavuji si, jak jsme s babičkou navštěvovali jejího bratra. Měl sklenářskou dílnu a bylo zajímavé koukat, jak řeže tabulky skla. A také jsem si hrál s jeho vnučkami, mými druhými sestřenicemi, které byly podobně staré jako já. A samozřejmě zabijačky v rodině babiččiny sestry byly nezapomenutelné. Také si pamatuji svatby dvou babiččiny neteri. Tedy asi mých tet z druhého kolene – dnes už ani neumíme vzdálenější příbuzenstvo pojmenovat.

A teď v krátkosti – jak to bylo se školami?

Na devítiletku jsem chodil na „Starou školu“, druhá třída se konala na evangelické faře. V obou případech jsem to měl blízko, stačilo přejít park. To mi velmi vyhovovalo, nemu-



Při podpisu smlouvy o pokračování činnosti Observatoře Pierra Augera. Zleva: prof. M. Pimenta (LIP, Portugalsko), dr. L. Baranao (Ministro de Ciencia, Tecnología e Innovación Productiva), dr. Dobrigkeit (UNICAMP, Brazílie), prof. F. Ferroni (Itálie), prof. J. Bluemer (KIT, Německo), prof. Jan Řídký (FZU, Česká republika), A. Lamagna (CNRA, Argentina), dr. Reynald Pain (CNRS-IN2P3, Francie), prof. S. Bentvelsen (Nikhef, Nizozemí), Ing. R. Baldasso (Ministro de Infraestructura de la Provincia de Mendoza)

o to měli také zájem. Klíčové bylo, že zájem o experiment projeví kolegové z olomoucké Spojené laboratoře optiky, společného pracoviště Univerzity Palackého a Fyzikálního ústavu AV ČR. Jejich expertiza se stala základem našeho příspěvku do observatoře, velikých zrcadel pro fluorescenční detektory. Každé z nich má plochu 12 m² a celkem jich vyrobili patnáct.

Proč byla pro výzkum kosmického záření zvolena právě Argentina a čím se lišilo tvoje nové zaměření? Mimo chodem nad návrhem speciálního jeřábu pro manipulaci s obřímí zrcadly jsme se (vzdálení bratřenci) asi tak po padesáti letech znova setkali.

Argentinu zvolili členové kolaborace Observatoře Pierra Augera proto, že nabídla nejlepší podmínky. O hostitelství se ještě ucházela Austrálie a Jihoafrická republika. Všechno to jsou země na jižní polokouli, z té je totiž možné pozorovat jádro naší Galaxie. Z něj patrně také přichází kosmické záření s vysokou energií, ale ukazuje se, že ne s tou úplně nejvyšší. To přichází z větších hlubin vesmíru.

Moje nové zaměření se nijak zásadně nelišilo od toho původního. Dříve jsem studoval chování částic, které byly urychleny urychlovačem, a nově jsem se začal zabývat částicemi, které jsou urychleny neznámým zdrojem. Jenom jsem si kvůli metodě detekce musel doplnit znalosti z optiky, ale to s pomocí kolegů z Olomouce nebylo tak těžké.

Na konci výčtu je projekt ELI v Dolních Břežanech. Víme, že svého času šlo o komplexní pracoviště, kde je umístěn snad největší laser na světě. Ty jsi tehdy coby ředitel Fyzikálního ústavu AV ČR dohlížel na jeho výstavbu. Co všechno ELI představuje dnes?

Ano, jeden ze čtyř hlavních laserů v Dolních Břežanech je stále nejvýkonnější laser na světě a pomalu se dostává na projektované parametry. V roce 2026 by jich měl dosáhnout.

Dnes je ELI mezinárodní organizace, do které patří také maďarská část ELI ALPS v Szegedu a měla by se vbrzku připojit i rumunská laboratoř ELI NP. Členskými státy jsou Maďarsko, Itálie, Litva a nově Bulharsko. Návrhy experimentů a měření posílají vědci z celého světa, například i z Austrálie nebo Nového Zélandu. Na základě vědecké kvality je jim pak přidělen čas na měření. Současný zájem převyšuje kapacitu.

Jaké byly celkové náklady na toto zařízení?

Původní rozpočet na výstavbu ELI Beamlines v Dolních Břežanech byl 7,9 mld. Kč, ale postupně, jak se zařízení inovuje, už ta částka bude vyšší. Značná část tohoto nárůstu je financovaná z grantů EU. Ostatně i těch téměř 8 mld. Kč bylo z 95 % z fondů EU.

Pro mě jako občana města, které zápasilo s projektem sportovní haly za cca 150 milionů, je tahle cifra naprosto neuvěřitelná. A to jsi byl zároveň ředitelem FZU AV ČR.

A jak je na tom ELI s personálním obsazením?

Co se týká personálního obsazení, ELI Beamlines má něco kolem 330 zaměstnanců z více jak 30 zemí. Máme zaměstnance z Kolumbie, dokonce i z Nepálu. A zájem převyšuje naše možnosti.

Abychom přesvědčili čtenáře, že laser neslouží jen fyzikům na hraní, jaký je přínos těchto zařízení pro lidstvo?

Teorie a experimenty byly na začátku, ale dnes už jsou lasery aplikovány v různých oblastech moderního života a vývoj laserů se posouvá stále dál.

Na jednu stranu se specializuješ na fyziku elementárních částic, kde pracuješ například s kvarky (10⁻¹⁹ m), a na druhou stranu se zabýváš astrofyzikou, která pracuje s jednotkami jako světelný rok (vzdálenost, kterou světelný paprsek urazí za rok), parsek – 3,26 světelného roku – nebo dokonce megaparsek, tedy milion parseků. Dají se tyto míry vůbec skloubit? A mimochodem, podařilo se už objevit částici menší než kvark?

Kosmologové umí tyto míry skloubit docela dobře. Pokud naše znalosti z fyziky elementárních částic a z jaderné fyziky vloží do svých modelů, které popisují vesmír krátce po jeho vzniku před zhruba 13,8 miliardami let, dojdou k výsledkům, které nejsou nepodobné tomu, co pozorujeme dnes.

Je otázka, co znamená „menší než“. Ale je-li tím míněno, že kvark by měl ještě nějakou vnitřní strukturu, tak jako třeba jádro se skládá z protonů a neutronů, tak nic takového se nenašlo.

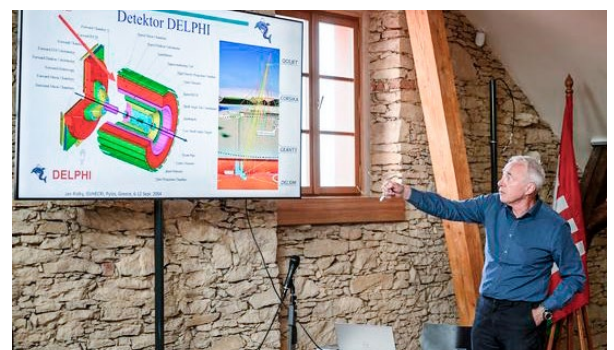
A nakonec otázka, která bude zajímat hlavně čtenářky – a především ty, které si tě pamatují: Kolik máš vnučat?

Zatím tři, dvě vnučky a vnuka. Ty vnučky jsou zajímavá životní změna, z vlastní rodiny jsem byl zvyklý jenom na kluky.

Jiří Fišer

Využití laseru v rozmanitých oborech

- Chirurgie – přesné řezání tkání, menší poškození okolí (např. oční operace, odstranění nádorů)
- Oční lékařství – laserová korekce zraku (LASIK), léčba sítnice
- Dermatologie a kosmetika – odstranění jizev, pigmentových skvrn
- Dentální medicína – ošetření zubů, léčba dásní
- Diagnostika – laserová mikroskopie, fluorescenční zobrazování
- Průmyslová výroba – řezání, svařování, gravírování materiálů
- Komunikace – optická vlákna pro přenos dat
- Měření a detekce – laserové dálkoměry, LIDAR (např. autonomní auta)
- Tisk a zobrazovací technika – laserové tiskárny, projektory



Profesor Řídký při přednášce v podkroví lyské radnice

ZE ŽIVOTA ŠKOL A ŠKOLEK



SNÍH, SLUNCE A ITÁLIE ANEB VÁNOCE ZAČALY NA SVAHU

Týden před Vánoce 2025 má člověk obvykle hlavu plnou uzávěrek, shonu a nedopsaných seznamů. My jsme ji měli plnou sněhu. A slunce. A Itálie. Lyžařský kurz v resortu Svatá Kateřina se totiž nekonal jen „někde v Alpách“, ale v prostoru, kde se čas měří podle délky sjezdovky a nálada podle barvy oblohy.

Ráno nás vítalo ostré horské světlo, které dokáže být nemilosrdné i krásné zároveň. Sníh držel, svahy byly poctivě připravené a první oblouky chutnaly jako espresso po probdělé noci – krátké, silné a povzbuzující. Dopoledne patřilo pilování techniky, odpoledne pak tomu, čemu se oficiálně říká „volné ježdění“ a neoficiálně radost. Radost

z rychlosti, z ticha nad sjezdovkou i z toho, že to prostě jede.

Počasí si s námi hrálo. Sluníčko nás hrálo do tváře, občas se zatáhlo, aby nám připomnělo, že hory nejsou kulisa, ale partner. Sem tam mrak, sem tam stín, ale nikdy nic, co by ubralo na dojmu, že jsme na správném místě ve správný čas. Týden před Vánoce, kdy člověk místo reklamních koled slyší svištění lyží.

Večery patřily sdílení zážitků, smíchu a únavě, která se nepočítá mezi ty nepřijemné. Svatá Kateřina nabídla přesně to, co má dobrý lyžařský kurz mít: sníh i slunce, pohyb i klid, řád i lehkost. A možná i něco navíc – pocit, že Vánoce letos začaly o pár dní dřív. Na svahu.

*Mgr. Martin Hošna
Obchodní akademie Lysá nad Labem*

MATEŘSKÁ ŠKOLA PAMPELIŠKA LYSÁ NAD LABEM

Informativní schůzka k řádnému zápisu pro školní rok 2026/2027

Přemýšlíte, kam pošlete své dítě do mateřské školy? Chcete se dozvědět, jak to u nás chodí a na co se mohou vaše děti těšit?

Zveme vás na informativní schůzku pro rodiče:

- 17. března
- v 15.30 hodin

Na setkání se dozvíte vše důležité

- o zápisu do mateřské školy,
- o každodenním chodu naší mateřské školy,
- o školním vzdělávacím programu
- i o tom, jak u nás dětem vytváříme bezpečné, přátelské a podnětné prostředí.

Prostor bude i pro vaše dotazy – rádi vám vše vysvětlíme.

Na závěr vás společně provedeme mateřskou školou a ukážeme vám místa, kde si děti hrají, učí se a tráví své dny.

kolktiv MŠ Pampeliška Lysá nad Labem



KREATIVNÍ VÝUKA ANGLIČTINY V 5. TŘÍDĚ

Pátáci se angličtině nebojí. Její výuka není pouze drilem slovíček, ale pojímají ji jako dobrodružnou cestu do světa nápadů. Učí se mluvit o svém školním rozvrhu, o tom, co jim jde a nejde. Z výuky je cítit radost a nadšení.

Žáci se tak učí skrz vlastní tvorbu. Učení se jazyka pro ně začíná být zábava. Přípravu je do skutečného života, kde mají prostor pro vyjádření názorů a emocí. Jak se to povedlo našim pátákům, posuďte sami.

*Bc. Lucie Rudová,
ZŠ B. Hrozného*



PODĚKOVÁNÍ MĚSTU ZA KRÁSNÝ BRUSLAŘSKÝ ZÁŽITEK

Rádi bychom touto cestou srdečně poděkovali městu za možnost bezplatného bruslení na mobilním kluzišti pro žáky naší Praktické školy a Základní školy. Pro děti to byl radostný zážitek plný pohybu, smíchu a nových zkušeností.

Velmi si vážíme také milého a vstřícného přístupu obsluhy kluziště, která dětem ochotně pomáhala a přispěla k příjemné a klidné atmosféře po celou dobu bruslení.

Děkujeme městu za podporu a za to, že myslí i na naše žáky. Tyto krásné chvíle mají pro děti i školu velký význam.

Za PŠ a ZŠ Lysá nad Labem
Mgr. Eva Haizlerová



VENKOVNÍ UČEBNA JE PŘIPRAVENA NA JARNÍ PROVOZ

Děkujeme za podporu – rozvoj přírodních věd může probíhat v kontaktu s realitou

Základní škola T. G. Masaryka Lysá nad Labem, Litol děkuje za podporu projektu „Rozvoj přírodních věd s kontaktem a realitou“, díky kterému se podařilo vybudovat venkovní učebnu.

Ta rozšíří možnosti výuky v terénu a podpoří především praktické a badatelské aktivity v přírodních vědách.

Venkovní učebnu, kterou jsme pojmenovali Jasmína, budeme využívat k pozorování přírody, jednoduchým pokusům a určitě i k chvilčkám odpočinku. Na jarní provoz je připravena a už nyní se těšíme, až ji začneme naplno využívat.

Děkujeme MAS Dolní Pojizeří z.ú. (CLLD) za podporu a spolupráci.
<https://www.dolni-pojizeri.cz/>

Milan Vydra



INFORMAČNÍ SCHŮZKA K ZÁPISU DO MŠ ČTYŘLÍSTEK LYSÁ NAD LABEM



12. 3. 2026 OD 15:30



**NA INFORMAČNÍ SCHŮZCE BUDOU
ZÁKONNÍ ZÁSTUPCI SEZNÁMENI S:**

- **PRŮBĚHEM A ORGANIZACÍ ZÁPISU DO MATEŘSKÉ ŠKOLY,**
- **MOŽNOSTMI PODÁNÍ ŽÁDOSTI,**
- **KRITÉRII PŘIJÍMÁNÍ DĚTÍ,**
- **ZODPOVĚZENÍM DOTAZŮ K NÁSTUPU DĚTÍ DO MŠ.**

INFORMACE NA WEBU ŠKOLY





BIOLOGICKÁ OLYMPIÁDA

Dne 13. ledna uspořádala ZŠ Bedřicha Hrozného školní kolo Biologické olympiády, které se zúčastnili žáci šestých, sedmých a osmých tříd. Žáci předvedli své vědomosti v teoretické části (testu všeobecných znalostí z biologie). Poté poznávali přírodniny

rostlinné a živočišné říše. Následně aplikovali své znalosti při laboratorním úkolu, kdy museli použít metodu pozorování lupou či mikroskopem.

V této velice náročné soutěži, která letos slaví svůj 60. ročník, uspěli tito žáci: Tomáš Jirsa (6. A), Mikuláš Tužinský (6. C), Silvie Procházková (7. B) a Eliška Brzobohatá (8. C).

Všem postupujícím žákům děkujeme za vzornou reprezentaci školy a přejeme mnoho štěstí do okresního kola, které se uskuteční v průběhu března a dubna na Gymnáziu Jiřího z Poděbrad.

Mgr. Marie Nýdrlová a Mgr. Petra Kubalová, ZŠ B. Hrozného

SOKOL MILOVICE



FLORBALOVÝ TURNAJ MILYKOČA A DRAMATICKÝ FINIŠ

Tým žáků ZŠ Bedřicha Hrozného se zúčastnil florbalového turnaje v rámci projektu MILYKOČA, kde předvedl velmi sympatické výkony, hlavně fantastický závěrečný zápas.

Naši „Bedřišci“ měli poměřit síly s milovickými týmy (T. G. Masaryka a Juventa). Zápasy proti Juventě nám nevyšly, i když ve druhém společném zápase náš tým vedl, nicméně hráči Juventy projevili více zkušenosti a zápas si vzali zpět. Naproti tomu v prvním zápase se ZŠ Tomáše Garrigua Masaryka jsme hráli vyrovnanou hru, která ale pár minut před koncem vyzněla lépe pro tým Milovických. O celkovém pořadí měl rozhodnout poslední zápas mezi týmem T. G. Masaryka a týmem naším. Zpočátku to vypadalo opět vyrovnaně, ale po několika za sebou jdoucích gólech našich hráčů jsme se svezli na vlně, která nám zajistila zakončení zápasu dvojcifurným gólovým výsledkem a tím pádem získali stříbrné medaile.

Velké díky patří celému týmu: Vojtovi Kratochvílovi, Tomáši Duškovi, Davidu Vondruškovi, Tomáši Vaněčkovi, Vojtovi Syrovému, Ondřeji Švástovi a skvělému brankáři Marku Pluhařovi.

Zdeněk Urban,
ZŠ B. Hrozného



ZÁPIS DO PRVNÍCH TŘÍD

Zápis do prvních tříd se na naší škole uskutečnil ve dnech 2. a 3. února odpoledne. Rodiče se svými budoucími školáky přišli do školy s radostí i trochou nervozity. V přátelské atmosféře si mohli vyřídit všechny potřebné formality, seznámit se s učiteli a prohlédnout si školní prostory. Přípravny byly také drobné dárečky od starších dětí, pamětní listy, tužky a fotokoutek. Celý zápis proběhl hladce a s úsměvem na tváři a my se těšíme na přivítání našich nejmenších prvňáčků při zahájení dalšího školního roku.

Mgr. Petra Hakenová,
ZŠ B. Hrozného



SLAVNOST PRVNÍHO VYSVĚDČENÍ

Ve čtvrtek 29. ledna se v podkroví radnice města Lysá nad Labem uskutečnilo předávání pololetního vysvědčení prvňáčků. Pro všechny děti to bylo jejich první vysvědčení, a tak byla atmosféra plná očekávání, radosti i hrdosti.

Této výjimečné události se zúčastnily tři třídy našich prvňáčků spolu s rodiči, prarodiči a dalšími blízkými.

Pro děti to byla krásná odměna za jejich první školní krůčky a snahu během uplynulého pololetí.

Mgr. Nikol Vajdíková,
ZŠ B. Hrozného

NAPSALI NÁM



NAŠI „ANDĚLÉ“ KONEČNĚ BUDOU MÍT KDE SLOŽIT KŘÍDLA

Město Lysá nad Labem poskytlo Domácímu hospici Nablízku další prostory do pronájmu. Ty budou sloužit jako zázemí pro stále se rozšiřující tým zdravotních sester a lékařů, který denně vyjíždí za pacienty do jejich domovů. Prostory však bylo nutné upravit a vybavit tak, aby odpovídaly potřebám zdravotnického týmu, vše za plného provozu hospice.

Náš hospic proto vyhlásil dárcovskou kampaň „Aby andělé měli kde složit křídla“, jejímž cílem je získat finance na vybavení nového důstojného zázemí. To má sloužit k plánování péče, administrativě, konzultacím, přípravě na výjezdy i k nutnému odpočinku mezi náročnými službami. Celkové náklady na vybavení odhadujeme minimálně na 300 tisíc korun. Do sbírky je stále možné se zapojit prostřednictvím platformy Darujme.cz, protože mnoho potřebného je ještě třeba pořídit.

Velký dík patří nejen dárcům, kteří sbírku podporují finančně, ale také hospicovým zaměstnancům a jejich rodinám, přátelům a dalším dobrovolníkům, kteří ve svém volném čase pomáhají s úpravami zázemí – od drobných stavebních prací přes malování a úklid až po montáže vybavení. Zároveň děkujeme městu Lysá nad Labem za dlouhodobou podporu a poskytnutí prostor, bez nichž by další rozvoj našich služeb nebyl možný.

Jolana Boháčková



HANA LAJNEROVÁ – PEČOVATELKA ROKU 2025

Město Lysá nad Labem má důvod k hrdosti. V celonárodní soutěži „Národní cena sociálních služeb – Pečovatel/ka roku 2025“ byla oceněna Hana Lajnerová, dlouholetá pracovníce v sociálních službách a vedoucí denního stacionáře v Lysé nad Labem, a to v kategorii

„Pracovník v sociálních službách – ambulantní služby“.

Toto prestižní ocenění se uděluje lidem, kteří svou odborností, lidským přístupem a každodenní prací významně přispívají ke kvalitě života klientů sociálních služeb. V případě Hany jde o uznání více než třicetileté profesní dráhy. Její výjimečnost nespočívá pouze v organizačních schopnostech a empatii. Je známá také svou pohotovostí v krizových situacích – její odborné zásahy a poskytnutí první pomoci již v minulosti zachránily život několika klientům. I v náročných okamžicích si zachovává klid, trpělivost a pozitivní přístup, který je oporou nejen klientům, ale i kolegům.

Sama Hana ke své práci říká: „Do budoucna si přeji, aby naše organizace měla stabilní tým odborných pracovníků, kteří s empatií poskytují kvalitní služby, a aby se klienti i jejich rodiny cítili v péči bezpečně a podporovaně. Nejvíce si však přeji, aby lidé mohli žít v trvalém míru a vážit si obyčejného života.“

Pro naše centrum, je ocenění paní Lajnerové nejen osobním úspěchem jedné kolegyně, ale také potvrzením kvality práce celého týmu. Hana je živým důkazem toho, že profesionalita, empatie a lidskost nejsou prázdná slova, ale hodnoty, které mají konkrétní dopad na životy lidí v Lysé nad Labem. Její ocenění je inspirací nejen pro pracovníky v sociálních službách, ale i pro celou komunitu.

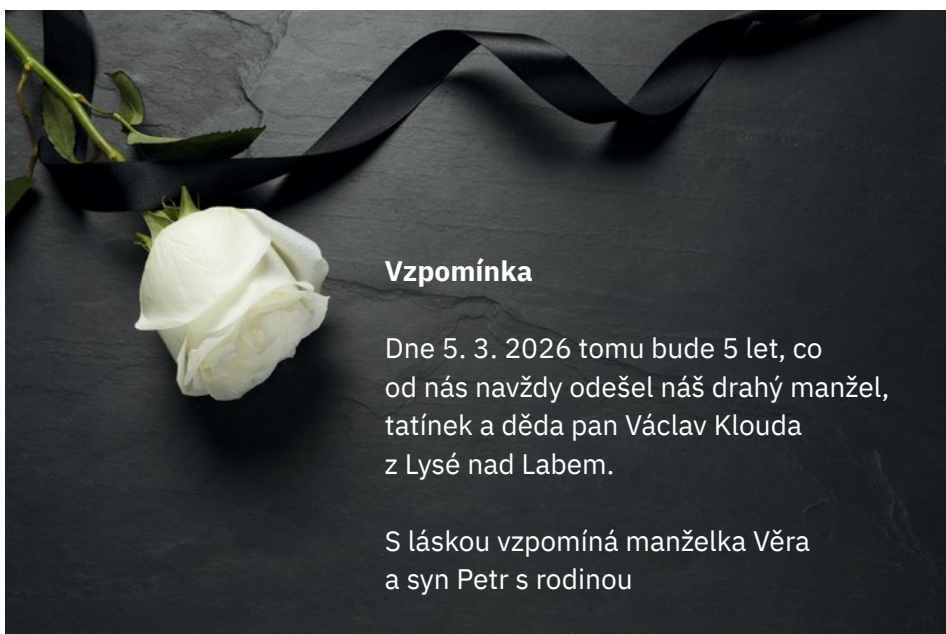
Miroslava Cienciala,
metodik sociálních a zdravotních služeb,
Centrum sociálních a zdravotních
služeb Poděbrady o.p.s.



SBÍRKA NA VARHANY KONČÍ, OBNOVA POKRAČUJE

Projekt Adoptuj píšťalu, iniciovaný spolkem Kotva, dospěl k úspěšnému završení svého finančního cíle. I když většina z asi tisíce píšťal zůstala bez „adoptivních rodičů“, kampaň splnila klíčový účel: mobilizovala veřejnost a zajistila nezbytné spolufinancování k dotacím, které tvoří hlavní zdroj krytí celého projektu.

V projektu adoptce píšťal bylo adoptováno celkem 219 píšťal, což znamená 657 500 Kč. Momentálně je na transparentním účtu 830 028,25 Kč, kterými bude



Vzpomínka

Dne 5. 3. 2026 tomu bude 5 let, co od nás navždy odešel náš drahý manžel, tatínek a děda pan Václav Klouda z Lysé nad Labem.

S láskou vzpomíná manželka Věra a syn Petr s rodinou

KOHO PODPORUJEME?

• Do naší cílové skupiny patří **lidé s jakýmkoliv sluchovým postižením**, kteří hledají podporu ve své životní situaci.

• **Našimi klienty jsou** neslyšící, senioři, lidé nedoslýchaví, ohluchlí, uživatelé sluchadel a kochleárních implantátů i osoby s kombinovaným postižením, z nichž jedno je sluchové.

• Podporujeme **všechny věkové skupiny** – našimi klienty jsou děti, dospělí i senioři.



KONTAKT

Tichý svět
kontaktní místo Kladno
Váňova 3180, 272 01 Kladno

Petra Brožová

Vedoucí konzultantka
702 131 115
petra.brozova@tichy Svet.cz

Příklad textu v ČZJ



Tichý svět - Kladno

VÍTE, ŽE...

• se nepoužívá označení hluchoněmý, ale **neslyšící** nebo obecněji **osoba se sluchovým postižením**?

• komunikačním prostředkem neslyšících je **znakový jazyk** a ne znaková řeč?

• každá osoba se sluchovým postižením preferuje jiný **způsob komunikace**? (znakový jazyk, mluvený projev s odezíráním, psaná forma českého jazyka)?

• při rozhovoru s neslyšícím v přítomnosti tlumočnicka je slušné **oslovovat přímo neslyšícího** a udržovat s ním oční kontakt?

• v rozhovoru s odezírajícím člověkem je potřeba **správně artikulovat**, nezakrývat si ústa, nežvýkat nebo například nekouřit?

• termín „**audismus**“ označuje diskriminaci osob se sluchovým postižením?



Nasloucháme neslyšícím

Od roku 2006 poskytujeme osobám se **sluchovým a kombinovaným postižením** všestrannou podporu v podobě sociálních služeb, které jim ulehčují začlenění se do společnosti.



Nabízíme **sociální rehabilitaci, odborné sociální poradenství a tlumočnické služby**. Působíme na území celé České republiky jak terénně, tak i ambulantně.

dofinancována závěrečná etapa restaurování varhan.

Veřejnou sbírku tímto ukončujeme. Prosíme také ty, kteří mají nastaveny pravidelné platby (trvalé příkazy), aby je zrušili. Všem dárcům patří velké poděkování. Vaší štědrosti si velmi vážíme a bezpochyby ji ocení také příští generace obyvatel a návštěvníků Lysé nad Labem.

Zásadní poděkování patří Středočeskému kraji, jehož dotační program z Fondu kultury a obnovy památek je finančním motorem celé akce. Projekt by se neobešel ani bez významné podpory města Lysá nad Labem a kulturních aktivit spolku Art Lissa, které pomohly šířit povědomí o nástroji z roku 1794, který v roce 1856 přestavěl Josef Prediger.

Na jeho unikátně dochovaném díle dále pracuje Varhanářství Vorlíček. Práce směřující k návratu původního zvuku budou v dílnách i na kůru kostela Narození sv. Jana Křtitele pokračovat až do konce roku 2027. Děkujeme všem dárcům a partnerům; vaše jména zůstanou s tímto „králem nástrojů“ trvale spjata. O aktuálním průběhu prací budeme informovat.

Kotva Lysá nad Labem, z. s.

REAKCE OBČANA NA ČLÁNEK „MĚSTO NEMUSÍ POSOUVAT PLOT ŠKOLKY ČTYŘLÍSTEK U BRANDLOVY ULICE“ V ČÍSLE 01/2026, INFORMUJÍCÍ O PROBĚHLÉM SOUDNÍM ŘÍZENÍ A JEHO VÝSLEDČÍCH

Vážení spoluobčané,
dovolím si reagovat na dva příspěvky, týkající se mimo jiné mého soukromého majetku, probírané jak v úvodním slově starosty v Listech č. 1/2026, tak i v následném článku. Ozývám se proto, protože jde o zruční proces, nemající obdoby, kdy mi chtějí žalobci a město ukrást přibližně více jak polovinu mého soukromého pozemku před nemovitostí. A to zcela zbytečně, neboť existuje velmi jednoduché a elegantní řešení, které je na straně města, které může snadno vyhovět poža-

давкům žalobců při zohlednění velikosti pozemku MŠ – 4405 m² proti mému pozemku ve velikosti 278 m². Kromě toho by šlo o nápravu chyby při výstavbě MŠ cca v roce 1975, kde pravděpodobně pochybil projektant, město a i SÚ tým, že nepočítal s přístupovou cestou pro některé další pozemky. Podle současně platné vyhlášky č. 360/2021 Sb., § 20 platí, že zpevněná komunikace by měla být minimálně široká 2,5 m, požadovat cestu šíře 3,5 m je neodůvodněné.

Celá kauza by byla zbytečná, kdyby se dotáhla jednání s městem započatá v roce 2021, s ohledem na volby a změnu vedení města bohužel nedokončená. Tehdy OSM počítal s rekonstrukcí plotu a vyjednávalo se jeho posunutí o 1 m zpět, čímž by mezi pozemky vznikla přístupová cesta o šíři cca 3,5 m. A bylo po problému. Ale ještě není konec a stále věřím, že mám možnost zvítězit a cením si toho, že mám možnost o svůj soukromý majetek stále bojovat. Zajímalo by mne, jak by se zachovali členové vedení města, kdyby se jednalo o jejich soukromý majetek.

Monika Paloušová

Plán akcí na rok 2026



23.2. - 1.3. Týden plný burgerů

13.3. - 15.3. Zabijačkové hody

27.3. - 29.3. Pizza víkend

2.4. - 10.4. Velikonoční speciality a zelené pivo

HUDEBNÍ VEČERY

16.května od 18:00 hod

6.června od 19:00 hod

4.července od 19:00 hod

15.srpna od 19:00 hod

5.září od 18:00 hod

**Do konce března platí akce
Šporkovo Moudro 5 + 1 zdarma**

Masarykova 523, 289 22 Lysá nad Labem
www.labut.info Tel.: 325 551 434

CENÍK INZERCE

Formát	Rozměr inzerce v mm	Cena inzerce (s 21% DPH)	Cena PR textu* + 1 fotografie**
A4 zadní vnější obálka	210×297 mm	12 000 Kč	/
A4 zadní vnitřní obálka	210×297 mm	9 000 Kč	/
A4	210×297 mm	/	6000 Kč (5700 znaků vč. mezer)
A5	210×148 mm	6 000 Kč	4000 Kč (1650 znaků vč. mezer)
A6	105×148 mm	4 000 Kč	/
A7	105×74 mm	2 000 Kč	/
1/4 A4	210×74 mm	3 000 Kč	/
A8 (bez fotky)	52×74 mm	800 Kč	/

* Obsah PR textu podléhá „Pravidlům pro vydávání měsíčníku Listy“

** Foto o velikosti cca A6 – dle rozsahu textu

Slevy a zvýhodnění pro inzerci

Neziskové organizace

- sleva 50 % z ceníkových cen
- pro uplatnění slevy je nutné doložit výpis z obchodního rejstříku

Příměstské a pobytové tábory pro děti a mládež do 18 let

- Plakát A6 2× ročně zdarma

Nově otevřené podniky/provozovny/ služby – rubrika Představujeme

- 1 PR článek zdarma v rozsahu A5
- možno využít do 3 měsíců od otevření



REALIZACE STAVEB

Vlastimil Krčál
Tel.: +420 731 057 708
e-mail: varstav@seznam.cz

**Provozovna:
ČELÁKOVICE**

Stavby RD na klíč

Rekonstrukce bytů,
domů

Rekonstrukce chat,
chalup

Zateplování fasád

Zámkové dlažby

LISTY MĚSTA LYSÁ NAD LABEM A OKOLÍ

Periodický tisk územního samosprávného celku, den vydání 1. 3. 2026. Vydává: Město Lysá nad Labem, Husovo nám. 23, 289 22 Lysá nad Labem, IČO: 00239402, evidenční číslo: MK ČR E 10869, zajišťuje: Městský úřad Lysá nad Labem, redakční rada: Michaela Králová (šéfredaktorka a předsedkyně), Zdeňka Tichá, Zuzana Valisková, Vladka Jiříčková, Jirka Fišer; adresa redakce: Městský úřad Lysá nad Labem, Husovo náměstí 23, 289 22 Lysá nad Labem, kontakt: Michaela Králová, e-mail: listy@mestolysa.cz. Redakce neodpovídá za obsah článků a formulace autorů. Grafická úprava a zpracování pro internet: Tomáš Nedoma. Tisk: Tiskárna Trifox s.r.o., Třebízského 1514/12, 787 01 Šumperk, www.trifox.cz, náklad: 4500 ks výtisků.

Zpravodaj je pro občany města Lysá nad Labem, Byšiček a Dvorců distribuován zdarma. Rozvoz zajišťuje Městský úřad Lysá nad Labem. Volné výtisky budou k rozebrání v městské knihovně a turistickém informačním centru. Redakční rada si vyhrazuje právo redakčních úprav a krácení rozsáhlých příspěvků, případně jejich neotištění. Příspěvky v elektronické podobě zasílejte na adresu redakce vždy do 10. dne v měsíci. Internetová verze je k dispozici na webových stránkách města www.mestolysa.cz a v aplikaci Munipolis.

HLEDÁME OSTRUHU

Mzda až 160 Kč/ hod

MÁME PRO VÁS PRÁCI!

PŘEDMĚŘICE NAD JIZEROU

VHODNÉ PRO OZP

NÁBOROVÝ PŘÍSPĚVEK

MOŽNOST VOLBY SMĚN I ÚVAZKU

PŘÍSPĚVEK NA DOPRAVU

**NÁSTUP IHNEDE
ZAVOLEJTE NÁM
775 430 781**

AVES



HLEDÁME POSILY DO NAŠEHO TÝMU

KUCHAŘ / PIZZAŘ ČÍŠNÍK / SERVÍRKA

Hledáme spolehlivé a šikovné kolegy do restaurace v Lysé nad Labem. Zakládáme si na kvalitních surovinách, poctivé kuchyni a spokojených hostech.

Nabízíme:

- práci v zavedeném provozu
- férové jednání
- přátelský kolektiv
- nástup ihned nebo dle dohody

V případě zájmu nás kontaktujte na tel. 775 292 141
nebo zašlete životopis na info@pizzeria-matylda.cz

PIZZERIA MATYLDA
Masarykova 582, Lysá nad Labem
www.pizzeria-matylda.cz



LUCO
PRODEJNA A SERVIS

325 551 095

Masarykova 652
Lysá nad Labem

www.luco.cz

SERVIS



POČÍTAČŮ
NOTEBOOKŮ
TABLETŮ
SERVERŮ
SÍTÍ A MOBILŮ

Servis PC, sítě a tabletů

- Odvirování, čištění
- Výměna komponent
- Zrychlení PC
- Instalace programů
- Zálohování
- Instalace tiskáren
- Nastavení sítě
- Správa firemních sítí
- Servis přímo u Vás doma nebo ve firmě

Servis mobilních telefonů

- Záruční a pozáruční servis
- Výměna LCD a dotyků, nabíjecích konektorů
- Záloha dat
- Zásah po oxidaci
- Čištění telefonů od prachu
- Originální a neoriginální náhradní díly pro většinu telefonů

L



Velikonoční Restaurant Day Ochutnej jaro!

sobota 28. března
10.00–13.00
park Š. Rohanové



Lysá
nad
Labem

