

L

S



Listy 05/2024

Lysá nad Labem a okolí

Nabídka příměstských táborů /
Další revitalizace areálu
v Čechovce / Program Lysá žije /
Úřad práce informuje



Sportovní den mládeže v Lysé nad Labem – 5. ročník, foto: archiv TAJV



Sbírka potravin a ošacení, foto: Farní charita Lysá nad Labem



Velikonoce ve sportovní hale, foto: archiv SVČ



Pomlázka od hasičů, foto: FB Hasiči Lysá nad Labem



Řemeslný jarmark, foto: Eva Sosnová

Z TITULNÍ STRANY: VLHA PESTRÁ



foto: Petra Tesařová



Jaro letos začalo s měsíčním předstihem a většina tažných ptáků se k nám již vrátila, aby tu v párech vychovala své letošní potomky. Jedním z těch, kteří se z jižní Afriky vrací později, je vlha pestrá – po cestě domů, dlouhé asi 12 tisíc km, urazí denně až 500 kilometrů. Vlha je silně ohrožený, zákonem zvláště chráněný druh. Je to velmi dobrý letec. Patří do řádu srostloprstých ptáků, a je tedy příbuzná s ledňáčkem říčním, který však u nás na zimu zůstává. Co však mají společného, je jejich pestrost a pro ptáky málo obvyklý typ hnízdění. Oba druhy totiž hnízdí v norách, na jejichž konci je hnízdní kotlinka. Tyto nory si budují v písčítých nebo hlinitých kolmých stěnách či březích a k jejich hloubení používají nohy a pomáhají si zobákem.

Vlha je společenský pták, hnízdí v koloniích, které mohou čítat až několik desítek párů – ty jsou monogamní a často spolu setrvávají po několik let. K hnízdění vlha vyhledává otevřenou členitou krajinu, často v blízkosti vody, a jejich věrnost hnízdišti je velká. Na hnízdišti se vlhy chovají poměrně nenápadně, častěji je můžeme zaznamenat spíše díky jejich jemným hlasovým projevům než je přímo spatřit. Na hnízdiště se vrací v květnu a opouštějí ho během srpna až první poloviny září.

Vlha se živí létajícím blanokřídlým hmyzem, který loví za letu. Je skvěle vybavena pro lov kořisti se žihadlem – vosu nebo včelu dokáže chytit do špičky zobáku a velmi obratně ji zbavit žihadla a to tak, že kořisti tluče o tvrdý předmět, dokud žihadlo neodstraní.

Česká republika leží na okraji areálu rozšíření tohoto teplomilného druhu. Dobrou zprávou je, že v posledních letech dochází k výraznému rozšiřování této oblasti výskytu dále na sever, a tím i k nárůstu počtu hnízdicích párů. Je proto skvělé, že se můžeme s tímto ptačím klenotem setkat i v okolí Lysé při jeho migraci na hnízdiště.

Ing. Marta Soldánová



Mgr. Karel Marek, starosta

Milí sousedé, mám pro vás tři dobré zprávy.

Halíře dělají talíře

Jak jistě víte, minulé vedení dovedlo hospodaření města do situace, kdy v rozpočtu chybělo 36 mil. Kč na krytí nedokončených velkých investičních projektů města a dále příjmy ve výši 44 mil. Kč, které město mělo získat, ale nezískalo. Řešením tohoto problému měl být dle představ bývalého vedení kontokorent k běžnému účtu na částku 30 mil. Kč. My jsme ovšem nechtěli město – v té době již neúměrně zadlužené – ještě více zadlužovat, a tak jsme hledali způsoby, jak peníze ušetřit, případně získat z dotací. Po necelém roce a půl naší snahy jsme si mohli v tomto směru alespoň trochu oddechnout, protože toto naše úsilí začalo nést ovoce. V provozních výdajích jsme uspořili 61 mil. Kč, příjmy se oproti původně plánovanému rozpočtu navýšily o 19 mil. Kč, a to hlavně díky vyšším daňovým příjmům. Pokud přičteme ještě 52 mil. Kč určených na investice, které se přesunuly z loňska do letošního roku, máme v současné chvíli rezervu 132 mil. Kč. Díky tomu můžeme připravovat nové investiční akce města.

Hala

Pravděpodobně největší nedokončenou investiční akcí, kterou jsme přebrali, byla sportovní hala. Byli jsme postaveni do situace, kdy minulé vedení města proplatilo 145,3 mil Kč, tedy 99,5 % ceny sjednané ve smlouvě, a zhotovitel požadoval podepsat další vícepráce ve výši 7 mil. Kč, na které nebyly v rozpočtu města peníze. Celá stavba byla v té době několik měsíců ve zpoždění, navíc s bankovní zárukou ve Sberbank, která již byla v likvidaci. Složitá jednání, kdy jsme detailně prošli všechny vícepráce a uplatnili smluvní pokuty, vyústila v dohodu o narovnání, dle které město doplatí pouze 2,8 mil. Kč a zároveň získá novou bankovní zárukou na případné reklamace.

Hazard

Jsem rád, že na dubnovém zasedání zastupitelstva města byl schválen zákaz provozování hazardních her na území našeho města. Poslední 3 provozovny tak ukončí svůj provoz po skončení jejich současné licence.

JAK BY MOHL VYPADAT AREÁL V ČECHOVĚ ULICI A VZNIKNE V LYSÉ PSÍ PARK?

Není to tak dávno, co jsme se vás ptali na vaše návrhy, kde byste chtěli umístit psí park. Většina z vás, kteří jste se do ankety zapojili, by ho uvítala vedle oplocené části areálu v Čechově ulici. Pozemek, který jste vybrali, je dle názoru odborníků, které jsme oslovili, vhodný, a dokonce ideální jak svým umístěním, tak rozlohou. Jednalo by se o pouze o část neoplocené travnaté plochy vedle tohoto areálu.

Nejen psí park, ale v podstatě cokoliv, co by se mělo stavět v tomto areálu, však musí být nejdříve zpracováno v územní studii. Tato studie byla tedy zadána a nyní čekáme na výsledek, se kterým vás samozřejmě obratem seznámíme.

V územním plánu Lysé nad Labem je využití této plochy podmíněno právě zpracováním územní studie (dále ÚS). Územní studie by měla být hotová na přelomu dubna a května. To, co tam následně opravdu „vyroste“ – na konkrétním místě, v konkrétním tvaru, materiálu atd. – bude dále předmětem projektové přípravy a komunikace mezi městem, vámi občany a projektantem, tak jak se postupovalo i u studie volnočasového areálu V Aleji.

Hlavním cílem územní studie je tedy prověřit možnosti využití vymezené plochy v souladu s požadavky platného územního plánu Lysé nad Labem. Mezi další cíle patří:

1. navržení přeměny dlouhodobě málo udržované plochy v plnohodnotnou plochu hromadné rekreace,
2. zachování většiny stávajících sportovišť a doprovodných staveb,
3. doplnění technické infrastruktury (elektřina, vodovod a kanalizace),
4. instalace kontejnerových toalet,
5. zachování stávající vzrostlé zeleně v co největším rozsahu,
6. návrh dopravy v klidu (parkování).

A jaké požadavky má město pro toto zpracování? Specifikace pro územní studii jsou tyto:

Uchování stávajících staveb a zařízení:

- oplocená vodní plocha (ponecháno zatím bez úprav pro možnost budoucího veřejného koupaliště),
- venkovní horolezecká stěna,
- dřevěný srub u hřiště pro uložení náčiní a využití pro šatny,
- tři dřevěné sruby pro zájmové spolky,
- nohejbalové hřiště v místě stávajícího,
- fotbalové hřiště v místě stávajícího (v budoucnu možnost změny z travnatého na umělý povrch),
- zastřešené lavičky.

Nové požadavky:

1. přístřešek mezi lavičkami u travnatého hřiště,

2. pumptracková dráha,
3. úprava prostoru stávajícího ohniště,
4. WC v areálu pro potřeby návštěvníků areálu (předpokládána realizace ze 2 kusů sanitárních buněk napojených na rozvod pitné vody a kanalizace z Čechovy ulice),
5. okolo pozemku zpevněná cesta pro běh a pohyb na kole, koloběžkách,
6. v zeleni oploceného areálu umístění herních prvků pro ping-pong, pétanque, prolézačky, dětské herní prvky atd. (s ohledem na dřeviny a jejich kořenový systém předpokládána umístění spíše v travnatých plochách),
7. rozvody elektro po areálu s vývody pro jednotlivé budovy, veřejné osvětlení, přípojná místa u hřiště,
8. rozvody vody po areálu pro připojení pitek, kropení hřiště,
9. podél ulice Na Rybníčku vybudování parkovacích stání pro návštěvníky areálu,
10. mimo stávající oplocený areál na travnaté ploše vyčlenit plochu pro vybudování psího parku.

Navrhujeme zbourat následující:

- plechová garáž u horolezecké stěny,
- původní WC.

Vladislav Šplíchal, místostarosta



OPRAVA CYKLOTRASY KE KAPLI SV. VÁCLAVA

Milí Lysáci, s příchodem jara se mnozí z nás opět stali rekreačními cyklisty a máme tu obrovskou výhodu, že kolem našeho města je hodně možností, kam se vydat do krásné polabské krajiny. Oblíbená cyklotrasa kolem výklenkové kaple sv. Václava byla v nedávné době využívána nákladními auty při opravě železniční trati. Po ukončení rekonstrukce byla upravena recyklátem a je dobře sjízdná s výjimkou úseku dlouhého asi 200 metrů, na kterém zůstala komunikace nebezpečná. Lokalita se nachází 0,5 km severovýchodně od sousoší andělů u kapličky sv. Václava (Eremitáž, tzn. poustevna) při železniční trati mezi Čelákovicemi a Lysou nad Labem, severozápadně od osady Byšičky. Tento úsek je součástí přírodní památky a současně evropsky významné lokality Píščina u Byšiček. Správu tohoto zvláště chráněného území provádí Krajský úřad Středočeského kraje. Předmětem ochrany jsou otevřené trávníky kontinentálních dun s paličkovcem nachovým a psinečkem. Na lokalitě by mělo

dojít k minimalizaci jakýchkoliv zásahů. Aktuálně zde Krajský úřad provádí pravidelná managementová opatření na ploše mezi cestou a železnicí, která spočívají v redukci invazivních druhů trav, odstraňování náletových dřevin a narušování drnů tak, aby zde byl podpořen vysoký chráněných rostlin. Cesta nemůže být zpevněna ani dosypána běžným inertním materiálem. V minulosti se cesta opravovala jednou a díry byly zasypány pískem, který byl získán při rekonstrukci trati u Eremitáže sv. Václava. Město požádá Krajský úřad o souhlas, aby mohlo tento úsek cesty opravit. Krajský úřad předběžně sdělil, že oprava cesty je možná po vydání příslušného výše uvedeného souhlasu a za podmínek, že budou minimalizovány zásahy v lokalitě a pro opravu bude použit písek z lokálních zdrojů, aby nedošlo ke změně chemismu půdy a nebyl tak ohrožen výskyt zvláště chráněných druhů rostlin.

Mgr. Jaromír Šalek – radní města

Mgr. Martina Bartošíková – vedoucí odboru životního prostředí a památkové péče

BLOKOVÉ ČIŠTĚNÍ KOMUNIKACÍ VE MĚSTĚ

V květnu pokračuje blokové čištění komunikací ve městě. Ulice, které se budou uklízet, budou označeny týden dopředu přenosnými dopravními značkami. To platí i v případě nutné operativní změny plánu úklidu. Žádáme všechny vlastníky a provozovatele silničních vozidel, aby respektovali přenosné dopravní značení a napomohli tak zdárnému provedení úklidu. Vyhnete se také nepříjemnostem spojeným s pokutou za stání v místě čištění.

Čištění komunikací ve vlastnictví kraje, které spravuje KSÚS, proběhlo v dubnu.

Harmonogram čištění ulic pro měsíc květen:

6. 5. Na Mlýčnicku, Za Koncem, Obchodní, Průmyslová, U Stadionu, Na Výsluní
7. 5. Na Zemské stezce – pravá (+ parkovací místa od č. p. 1896 do č. p. 1900), Vichrova (+ parkovací stání), Švermova, U Nové hospody, Havlínova, Fuksova
9. 5. Sokolovská, Brožíkova, Škroupova, Na Vlečce, Dukelská, Nerudova, B. Němcové, Olbrachtova
13. 5. Na Zemské stezce – levá, Křížkova, Kollárova, Králíčková, Kafkova, Spojovací, Hořejší, gen. Příkryla, Na Vysoké mezi I
14. 5. Dohalského, Husova, Na Vysoké mezi II, Dolejší, Na Staré vsi, Dobrovského sady
20. 5. Palackého, Krátká, Lidická, Vrchlického, Jára Cimrmana, Seifertova, Vojáčkova, Ve Višňovce – asfalt
21. 5. Na Brůdku, Ve Vilách, Nová, K Borku
22. 5. Dvorce, Byšičky – průjezd obcí, Řehačka



LAVIČKA U HŘBITOVA

Jsm rádi, když se na nás obrátíte s podněty a nápady, co by se v našem městě dalo vylepšit, mohlo opravit nebo vytvořit.

Díky podnětu jednoho milého pána jsme instalovali lavičku u vstupu na hřbitov. Hlavním cílem jeho podnětu bylo, aby si starší a invalidní občané měli kde sednout, když čekají na odvoz.

Chlapi z Technických služeb také vyměnili lavičky na hřbitově za vyšší, tzv. seniorské, aby se z nich našim starším spoluobčanům lépe vstávalo. Moc děkujeme za rychlé vyřízení našim Technickým službám a doufáme, že vám budou lavičky dobře sloužit.

*Michaela Králová
Komunikace a vnější vztahy*

AKTUALIZACE ZÁSAD PRO POSKYTOVÁNÍ PŘÍSPĚVKŮ NA TECHNICKOU A DOPRAVNÍ INFRASTRUKTURU V PŘÍPADĚ BYTOVÉ A NEBYTOVÉ VÝSTAVBY

Zastupitelstvo města v prosinci minulého roku schválilo Zásady pro poskytování příspěvků na technickou, dopravní a veřejnou infrastrukturu při realizaci bytové a nebytové výstavby na území města Lysá nad Labem. V návaznosti na novou právní úpravu stavebního zákona a hlavně na základě podnětů od občanů tyto zásady prošly aktualizací.

Úpravy, které schválilo dubnové zastupitelstvo, jsou ve prospěch fyzických osob i podnikatelů a týkají se těchto bodů:

1. Rozšíření výjimek z povinnosti platit finanční příspěvek; příspěvek nově nebude placen fyzickými osobami také v těchto případech:
 - stavby rodinné rekreace, typicky tedy chaty a chalupy (doposud se výjimka vztahovala jen na rodinné domy),
 - pokud rodinný dům či stavba rodinné rekreace má 2 bytové jednotky (doposud byla osvobozena pouze jedna bytová jednotka, nyní dochází k rozšíření na 2 bytové jednotky), čímž chceme podpořit výstavbu dvougeneračních rodinných domů,
 - stavby garáží, kanceláří, dílen či drobných provozoven do 150 m² podlahové plochy, čímž chceme podpořit podnikající fyzické osoby.
2. Nové pravidlo pro fyzické osoby, že pokud se v rodinném domě či ve stavbě rodinné rekreace nachází více jak 2 bytové jednotky, pak se finanční příspěvek hradí až od třetí bytové jednotky výše, platba u prvních dvou je tedy osvobozena.
3. Upřesnění textu, aby nedocházelo k výkladovým problémům a zároveň přehledné rozdělení výjimek pro fyzické osoby, právnické osoby a město.
4. Snížení výše příspěvku pro nebytové prostory na částku 500 Kč za 1 m² podlahové plochy z původních 700 korun.

Mgr. Radka Bláhová, místostarostka

OBCENĚ ZÁVAZNÉ VYHLÁŠKY MĚSTA LYSÁ NAD LABEM

Zastupitelstvo města Lysá nad Labem na svém dubnovém zasedání schválilo aktualizaci dvou obecně závazných vyhlášek města Lysá nad Labem:

1. **OBCENĚ ZÁVAZNÁ VYHLÁŠKA MĚSTA Lysá nad Labem o regulaci provozování hazardních her.** Cílem této vyhlášky je vytvořit opatření směřující k ochraně před škodlivými a nebezpečnými následky hraní hazardních her a vytvořit příznivé podmínky pro bydlení a život občanů ve městě. Město se rozhodlo touto vyhláškou regulovat provozování hazardních her na území města Lysá nad Labem s cílem zabezpečit místní záležitosti veřejného pořádku, zejména stanovit činnost, jež by mohla narušit veřejný pořádek ve městě nebo být v rozporu s dobrými mravy, ochranou bezpečnosti, zdraví a majetku. Bingo, technickou hru, živou hru a turnaje malého rozsahu povolené přede dnem nabytí účinnosti této vyhlášky lze provozovat nejdéle do doby platnosti vydaného povolení.
2. **Obecně závazná vyhláška o nočním klidu.** Předmětem této vyhlášky je stanovit výjimečné případy, při nichž je

doba nočního klidu vymezena dobou kratší nebo při níž nemusí být doba nočního klidu dodržována. Dobou nočního klidu se rozumí doba od 22. do 6. hodiny. Organizátoři akcí ve městě Lysá nad Labem se mohou obrátit na zastupitelstvo města o schválení výjimek z nočního klidu, musí být však zachována minimálně v rozsahu od 2.00 do 6.00 hodin. Akce, kterým bude udělena výjimka, budou zveřejněny v příloze této obecně závazné vyhlášky.

redakce

REKONSTRUKCE ULICE ŠKRÉTOVA ZAČNE 13. KVĚTNA

Přinášíme vám aktuální informace o průběhu rekonstrukce ulice Škrétova. Byl vybrán dodavatel stavby, kterým je stavební firma CE-DA servis s.r.o. s celkovou cenou díla 10 711 114,81 Kč včetně DPH. Koordinátorem bezpečnosti a ochrany zdraví při práci na staveništi a technickým dozorem stavebníka je firma AteresCZ s.r.o. V dubnu bylo předáno staveniště a v současné době probíhá proces schvalování dopravně-inženýrského opatření a pasportizace přilehlých budov. V květnu již bude komunikace uzavřena. Na webových stránkách města budou zveřejňovány další informace o postupu prací, které najdete každý měsíc také v Listech.

Odbor městského investora



SETKÁNÍ S MAJITELI POZEMKŮ NA HRABANOVĚ

Zveme všechny osoby, které vlastní pozemek v modře vyznačené části mapy na Hrabanově, na schůzku týkající se změny regulačního plánu Hrabanov. Schůzka se uskuteční ve **středu 29. května 2024 v 17.30 hodin v podkroví radnice** (staré části radnice) na adrese Husovo náměstí 23, Lysá nad Labem.

Schůzka je důležitá, prosíme proto vlastníky pozemků o účast. Děkujeme.

Mgr. Radka Bláhová, místostarostka



PRŮMYSLOVÁ ZÓNA

Zastupitelstvo města schválilo novou smlouvu se společností HEKO Park, která zcela nahrazuje smlouvu o spolupráci uzavřenou mezi Městem Lysá nad Labem a společností ARI PROJEKT s.r.o. dne 12. 5. 2021 (která byla na společnost HEKO Park postoupena dodatkem č. 1 ze dne 30. 3. 2022). První dohoda o průmyslové zóně vznikla v roce 2014. Společnost HEKO Park se zabývá zejména projekční a inženýrskou činností v investiční výstavbě, včetně činností spojených s územním plánováním a developmentem.

Obě strany – jak město, tak HEKO Park – mají společný zájem na řízení a koordinované přípravě území pro zástavbu, a z tohoto důvodu se dohodly na vzájemné spolupráci. Společným zájmem je vytvořit podmínky pro efektivní využití a rozvoj daného území při respektování principů přiměřenosti a udržitelnosti, rozvoj průmyslu, výroby a služeb, vědy, výzkumu a inovací v daném území, vznik nových pracovních míst.

S prezentací záměru koncepce lokality Průmyslové zóny od společnosti HEKO Park, s kterou byli seznámeni i členové komise, a to Komise pro výstavbu a rozvoj města, Komise pro dopravu a bezpečnost a Komise pro životní prostředí, se můžete seznámit také vy. Najdete ji v podkladech pro dubnové zastupitelstvo.

Návrh nové smlouvy o spolupráci lépe definuje, co je přípustné a co je nepřípustné: stanovuje princip náhrad za pozemky města v této lokalitě a doplňuje nutnost uzavírání smluv o příspěvku na infrastrukturu dle Zásad pro poskytování příspěvků na technickou, dopravní a veřejnou infrastrukturu při realizaci bytové a nebytové výstavby na území města Lysá nad Labem schválených v roce 2023.

HEKO Park se také zavazuje hradit Městu Lysá nad Labem fixní podíl na zisku z lokality Průmyslová zóna, a to 50 Kč z každého m² pozemku, který bude ze strany HEKO Park prodán finálnímu investorovi za účelem výstavby jeho záměru, a to

v rozsahu plochy, která bude Územní studií Lokality Průmyslová zóna a/nebo Územním rozhodnutím určena jako areálově zastavitelná plocha.

Smlouva také specifikuje, které stavby a provozy nesmí být umístěny v této průmyslové zóně: • objekty pro bydlení a kontejnerová překladiště • sklady s rychloobrátkovým zbožím • výroba energie (s výjimkou solárních článků a FVE aplikovaných na stavebních objektech) • stavby pro ubytování sezónních dělníků • stavby pro zemědělskou živočišnou výrobu • provozy (objekty, sklady atd.), které by svojí činností výraznou měrou zhoršovaly životní prostředí nad přípustnou mírou a nerespektovaly vyhlášená ochranná a bezpečnostní pásma.

Důležitá informace:

1. zastupitelstvo města bude schvalovat jakékoliv změny týkající se této smlouvy a Město bude moci ovlivnit typ areálů a provozů, které budou umístěny v této lokalitě;
2. jednotlivé areály Průmyslové zóny nebudou uvedeny do provozu dříve, než bude do provozu uveden obchvat města II/272 Lysá nad Labem – Litol;
3. očekávaný jednorázový příjem z realizace průmyslové zóny bude 80 mil. Kč;
4. očekávaný pravidelný roční příjem ve výši 4 mil. Kč ročně (daň z nemovitosti, ze zaměstnanců).

Společnost HEKO Park se zavazuje, že bude lokalitu Průmyslové zóny rozvíjet v návaznosti na plánované změny Územního plánu tak, aby zde byla umístěna zejména zástavba pro provozy lehké průmyslové výroby, objekty pro administrativu, vědu a výzkum, výrobní a servisní služby, školství atd. Současně se zavazuje, že územní studie, která bude pro danou lokalitu zpracována, bude předložena zastupitelstvu Města Lysá nad Labem, aby mohla být veřejně projednána. Stará smlouva tuto podmínku neměla a umožňovala, že o všem rozhodovala pouze rada města.

redakce

INFORMACE O VOLBÁCH DO EVROPSKÉHO PARLAMENTU

Volby do Evropského parlamentu (dále i „EP“) se v České republice budou konat ve dnech 7. a 8. června 2024 v obvyklých časech, tzn. v pátek od 14.00 hodin do 22.00 hodin a v sobotu od 8.00 hodin do 14.00 hodin. Hlasovat se bude v devíti státních volebních okrscích, do kterých jsou voliči zařazeni dle místa svého trvalého bydliště.

Volební místnosti budou v níže uvedených objektech:

1. Hasičská zbrojnice Byšičky, Lysá nad Labem
2. Hasičská zbrojnice Dvorce, Lysá nad Labem
3. Mateřská škola Čtyřlístek, Brandlova 1590, Lysá nad Labem
4. Mateřská škola Pampeliška, Sídlíště 1464, Lysá nad Labem
5. Mateřská škola Pampeliška, Sídlíště 1464, Lysá nad Labem
6. Svatební obřadní síň MěÚ Lysá n. L., Husovo náměstí 23/1, Lysá nad Labem
7. Hasičská zbrojnice Lysá n. L., Pivovarská 1518, Lysá nad Labem
8. Hasičská zbrojnice Lysá n. L., Pivovarská 1518, Lysá nad Labem
9. Základní škola T. G. Masaryka, Palackého 160, Lysá nad Labem, Litol

Kdo může volit?

- Občan České republiky má právo volit ve volbách do EP na území ČR za předpokladu, že nejpozději druhý den voleb dosáhl věku 18 let a nevznikla u něj překážka ve výkonu volebního práva.
- Podmínkou výkonu volebního práva je zápis státního občana ČR, který má právo volit (dále jen volič), do seznamu voličů pro volby do EP. Městský úřad vytvoří seznam voličů pro volby do EP a to tím způsobem, že údaje přenesou ze stálého seznamu voličů.
- Do seznamu tak budou automaticky zapsáni všichni voliči (občané ČR) přihlášení k trvalému pobytu v Lysé nad Labem ke dni 28. dubna 2024 a dále voliči jiných členských států EU, kteří požádali o zápis do seznamu voličů pro volby do EP.
- Volič si může ověřit na městském úřadě svůj zápis ve stálém seznamu voličů pro všechny druhy voleb na území České republiky nebo svůj zápis přímo v seznamu voličů pro volby do Evropského parlamentu.
- Občan jiného členského státu EU má právo volit ve volbách do EP na území ČR za předpokladu, že nejpozději druhý den voleb dosáhl věku 18 let, je po dobu nejméně 45 dnů přihlášen k trvalému pobytu nebo přechodnému pobytu na území ČR (tj. nejméně od 24. dubna 2024), nevznikla u něj překážka ve výkonu volebního práva

a je zapsán v seznamu voličů pro volby do Evropského parlamentu.

Důležité upozornění

Občané ČR, kteří změni trvalý pobyt po 28. dubnu 2024, nemohou být zapsáni automaticky do seznamu voličů pro volby do EP v místě nového trvalého pobytu, ale pouze tehdy, předloží-li obecnímu úřadu do uzavření seznamu voličů pro volby do EP potvrzení o vyškrtnutí ze seznamu z místa původního trvalého pobytu. Potvrzení vydá na žádost voliče obecní úřad v místě, kde občan ukončil trvalý pobyt. Volič toto potvrzení předloží obecnímu úřadu v obci, kde se nově přihlásil k trvalému pobytu, a tento úřad ho zapíše do seznamu voličů, případně toto potvrzení předloží ve dnech voleb okrskové volební komisi ve volební místnosti v místě nového trvalého pobytu a na místě bude dopsán do seznamu voličů.

Přenosné volební schránky

Volič hlasuje ve volební místnosti v tom volebním okrsku, kam podle místa svého trvalého bydliště patří. Z vážných, zpravidla ze zdravotních důvodů může volič požádat o hlasování mimo volební místnost, tzn. do přenosné volební schránky.

Hlasování a hlasovací lístky

- Hlasovací lístky budou voličům doručeny nejpozději 3 dny předem dnem voleb do místa jejich trvalého bydliště, náhradní hlasovací lístky budou k dispozici přímo ve volebních místnostech.
- Po příchodu do volební místnosti volič prokáže svou totožnost a státní občanství platným dokladem (občanský průkaz nebo cestovní pas), následně obdrží úřední obálku, vstoupí do prostoru určeného k úpravě hlasovacích lístků, kde vloží do úřední obálky 1 hlasovací lístek.
- Na hlasovacím lístku může přítom zakroužkováním pořadového čísla nejvýše u 2 kandidátů uvedených na témže hlasovacím lístku vyznačit, kterému z kandidátů dává přednost.
- Volič hlasuje tak, že po opuštění prostoru určeného pro úpravu hlasovacích lístků vloží úřední obálku s hlasovacím lístkem před okrskovou volební komisi do volební schránky.

Voličské průkazy

- V jakékoliv volební místnosti na území ČR může volič hlasovat na voličský průkaz. O vydání voličského průkazu lze požádat ode dne vyhlášení voleb příslušný úřad, a to buď osobně nejpozději do 5. června 2024 do 16.00 hodin, nebo písemným podáním opatřeným ověřeným podpisem voliče, případně podáním prostřednictvím datové schránky. Žádost musí být doručena na podatelnu městského úřadu nebo do datové schránky nejpozději 7 dnů předem dnem voleb (31. 5. 2024 do 16.00 hod.).
- Voličské průkazy lze vydat nejdříve dne 23. 5. 2024. Průkaz lze předat osobně

voliči nebo osobě, která se prokáže plnou mocí s ověřeným podpisem voliče žádajícího o vydání voličského průkazu, případně zaslat poštou.

- Občan ČR žijící nebo nacházející se v zahraničí, který chce volit kandidáty uvedené na kandidátních listinách zaregistrovaných v ČR, může hlasovat pouze na území ČR. Postup se však liší v závislosti na tom, zda je občan ČR zapsán ve zvláštním seznamu voličů vedeném zastupitelským úřadem ČR v zahraničí, nebo zda v tomto seznamu není. Pokud občan je zapsán ve zvláštním seznamu voličů vedeném zastupitelským úřadem ČR v zahraničí, může požádat zastupitelský úřad ČR v zahraničí o vydání voličského průkazu, se kterým může hlasovat ve kterémkoli okrsku na území ČR.
- Druhou možností je požádat o vyškrtnutí ze zvláštního seznamu voličů, o tomto vydá zastupitelský úřad potvrzení, které volič předá obecnímu úřadu v místě svého trvalého bydliště, případně ve dnech voleb přímo okrskové volební komisi, a následně mu bude umožněno volit ve volebním okrsku dle jeho trvalého bydliště. Pokud občan není zapsán ve zvláštním seznamu voličů vedeném zastupitelským úřadem ČR v zahraničí, může volit v okrsku dle svého trvalého pobytu nebo požádat o vydání voličského průkazu, se kterým může hlasovat ve kterémkoli okrsku na území ČR.

Volby do EP v zahraničí

Občan ČR žijící v zahraničí může také volit kandidáty uvedené na kandidátních listinách zaregistrovaných v tom členském státě Evropské unie, na jehož území se občan ČR v době voleb do EP nachází. Musí však splnit podmínky pro výkon volebního práva stanovené právním předpisem příslušného členského státu Evropské unie. Na zastupitelských úřadech ČR se volby do Evropského parlamentu nekonají.

*Ludmila Procházková
Odbor správních činností*

SENIOR TAXI

SENIOR TAXI mohou využít obyvatelé s trvalým bydlištěm Lysá nad Labem, Lysá nad Labem Litol, Byšičky a Dvorce, kteří v kalendářním roce dosáhnou věku 65 let a starším a držitelům průkazu ZTP, ZTP/P bez ohledu na věk. Pro využívání SENIOR TAXI je potřeba se registrovat a získat kartu. Karty a bližší informace vydává Alena Uhlířová, kancelář č. 55, 2. patro – vlevo od schodiště (325 510 243).

SENIOR TAXI zajišťuje přepravu do/ze zadavatelem vybraných přepravních míst včetně přepravy menších břemen a spolu-zavazadel těchto oprávněných osob, popř. skládacího invalidního vozíku, chodítka, francouzských holí apod.

Služba je poskytována každý pracovní den v době od 7.00 do 15.00 hodin. Oprávněná osoba si může objednat službu nejpozději 1 den před plánovanou jízdou v době od 7.00 do 15.00 hodin. Cena je 15 Kč za jednu jízdu po Lysé n. L. a do Milovic. Do Nymburka je cena 45 Kč za jednu jízdu.

Služba je dotována Městem Lysá nad Labem a poskytována společností ADDUCO RBS s.r.o.

redakce



PLAST V POPELNICÍCH NA BIOODPAD A VYLÁMANÉ ZÁMKY U NÁDOB NA TEXTIL

Není akceptovatelné, aby v popelnici na bioodpad skončil plast. V případě, že se v popelnici na bioodpad objeví plast, nebude tato nádoba vyvezena. Do hnědých popelnic na bioodpad patří pouze zbytky z kuchyně rostlinného původu (slupky od brambor, jablek, cibule atd.). Dále jsem patří tráva, listí, ovoce · zbytky ovoce a zeleniny · kávová sedlina · zbytky rostlin · zemina z květináčů · plevel, drny se zeminou · košťály · štěpka z větví keřů, větvičky · piliny, hobliny, kůra · seno, sláma.

Zarážející jsou opakovaně vylámané zámky u nádob na textil. Oblečení je pak rozházené okolo kontejneru, je mokré a špinavé, a tím pro další použití znehodnocené. To ho můžeme rovnou vyhodit do popelnice na komunální odpad. Toto odložené oblečení má sloužit občanům v nouzi, kteří si nemohou dovolit kupovat oblečení nové. Existují různé spolky, které těmto lidem toto oblečení poskytují. Na existenci takových organizací se můžete dotázat u kolegyní na sociálním odboru. Na jedné straně si někteří občané stěžují na neustálý nepořádek kolem nádob na tříděný odpad, ale přitom ten nepořádek dělají také občané. Město pravidelně prostory kolem kontejnerů uklízí, ale tento nekonečný úklid nepořádku je velmi nákladný. Místo toho, aby se peníze investovaly do užitečných oprav a rekonstrukcí, musí se opakovaně a zbytečně vynakládat na úklid nepořádku, který si děláme sami.

*Michaela Králová,
komunikace a vnější vztahy
Za všechny kolegy a kolegyně,
kteří se starají o úklid v našem městě.*



VYJÁDŘENÍ STAVOKOMPLETU K NADMĚRNÉMU VÝSKYTU ZABARVENÉ VODY DNE 21. 4. (NEDĚLE)

Voda dodávaná do vodovodní sítě Lysé nad Labem je pro všechny odběratele stejná, vyjma Dvorců. Voda je čerpána na prameništi a následně upravována. Důvodem občasného zakalení vody není kvalita upravované vyráběné pitné vody, ale stárí a stav vodovodních rozvodných řadů. V případě zvýšení odběrů vody z jakéhokoliv důvodu (napouštění bazénů atd.) dojde ke zvýšení rychlosti proudění vody v potrubí a tím i k uvolňování usazenin a zakalení vody ve starých litinových řadech. V tento den, kdy na sociálních sítích nahlásilo velké množství občanů hnědě zbarvenou vodu, bylo odebráno výrazně větší množství vody, než je běžně spotřebováno na průměrnou neděli.

Pro všechny odběratele platí stále to stejné: V případě, že zaznamenají zhoršený stav kvality vody, mají bezodkladně kontaktovat naši pohotovostní službu. Naši pracovníci přijedou a zajistí nápravu. V případě potřeby i odkalení dané vodovodní přípojky.

POHOTOVOST 606 167 187

Lukáš Havelka, vedoucí provozu sítě VaK

MUNIPOLIS A JEHO NOVÉ SLUŽBY OBČANŮM

Od tohoto měsíce, tj. od května, rozšíříme služby aplikace MuniPolis o automatickou rozesílku upozornění na vývoz komunálního odpadu a bioodpadu a také na upozornění o blokovém čištění komunikací. Rovněž jsme se dohodli s naší městskou policií o využívání aplikace pro informování o dopravních nehodách nebo jiných důležitých zprávách – jako např. o havárii na vodovodním řadu nebo o poruše cyklověže apod. – a to hned, jak nastanou, abychom vás na ně upozornili včas. Mockerát děkujeme za využívání aplikace pro hlášení podnětů, závad a také pro posílání pochval.

*Michaela Králová
Komunikace a vnější vztahy*



PROBLÉMY S VODOU V NAŠEM MĚSTĚ

Problém se špatnou vodou v Lysé máme. Není to ve všech lokalitách a každý den v roce. Chápu, že těm z vás, kterým roky teče velmi často rezavá voda a nic se i přes vaše stížnosti nemění, nebudou moje následující řádky znít dobře. Společnost Stavokomplet je dle koncesní smlouvy správce VaK, tedy vybírá vodné a stočné, řeší provoz vodárny, vodojemu, čistírny odpadních vod, údržbu vodovodů a kanalizací (VaK) a také havárie. Městu platí za pronájem VaK sítě. Celý VaK je v majetku města, a tudíž město je zodpovědné za jeho obnovu a investice do něj. Máme správně znát stav své vodovodní a kanalizační sítě a mít plán na její opravu a tu skutečně realizovat.

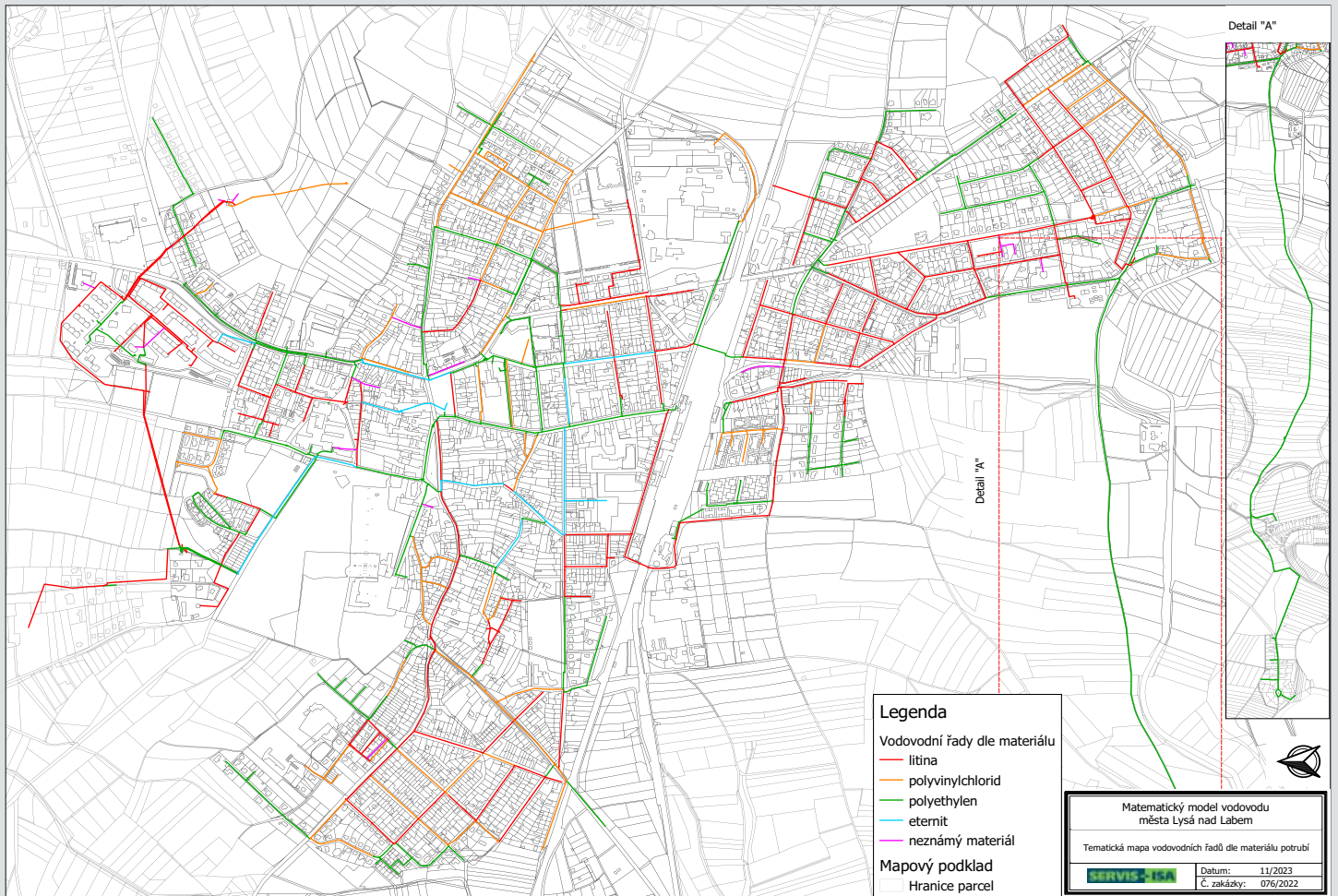
1. Když jsme před 1,5 rokem (2. 11. 2022) přebírali vedení radnice, tak jsme nenalezli v oblasti vodovodů a kanalizací (VaK včetně vodárny, vodojemu a čistírny odpadních vod) žádnou strategii, žádné plány, jak problémy řešit.
2. K tomu navíc 31. 12. 2022 končila koncesní smlouva na provozování VaK se stávajícím provozovatelem, společností Stavokomplet. Takže okamžitou prioritou bylo vyřešit, kdo bude provozovatelem poté. Nové koncesní řízení na dalších 10 let bylo již rozběhnuté, podmínky nastavené minulým vedením, které také ukončilo první kolo řízení, a 3 zájemci postoupili do 2. kola. Zrušit jej a lépe nastavit podmínky již nešlo, časově by se to nestihlo a ohrozili bychom dotace z SFŽP, které jsme do VaK v minulosti dostali.
3. Lysá má velkou část vodovodního řadu v litině nedobrého stavu: je buď stará z doby před 1970 (hlavně staré a nové sídliště), nebo nekvalitní polská z let 1970–1989 (hlavně Kačín a Litol).
4. Ztrátu na vodovodní síti máme téměř 30 %.
5. Hlavní přiváděče vody z vodárny do vodojemu jsou ve staré litině a ještě z nich jsou odbočky přímo do nového sídliště. Tedy při napouštění vodojemu se voda dostává rovnou do sídliště. Po napuštění vodojemu voda teče z vodojemu stejnými litinovými řadami přiváděče zpět do sídliště a tím se logicky uvolňuje rez.
6. Lysá nemá oddělené jednotlivé části města, ale voda často proudí stejným litinovým řadem tam a zpět.

7. Navíc hlavní řady máme často ještě v eternitu a ten také potřebujeme postupně vyměnit.

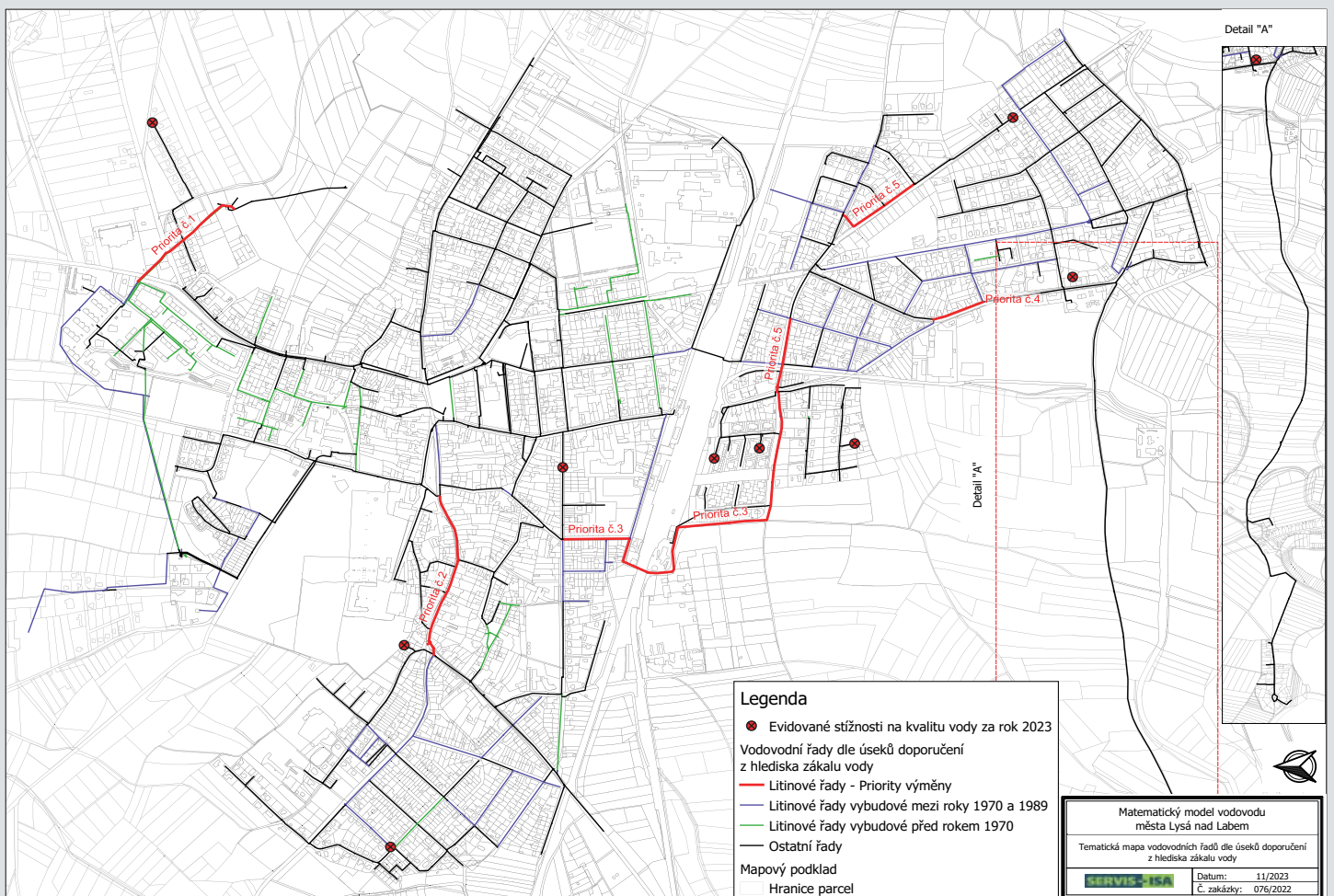
Co se již udělalo a chystá:

1. Loni jsme dokončili a převzali nový vodojem (investice minulého vedení).
2. Loni jsme dokončili koncesní řízení na VaK a dojednali doplnění smlouvy o možnost výpovědi s 12měsíční výpovědní dobou, pokud si VaK budeme provozovat sami. Koncesní řízení vyhrála opět společnost Stavokomplet.
3. Letos v lednu se dokončil detailní matematický model vodovodní sítě.
4. Máme zpracovaný projekt na rekonstrukci přiváděče vody do vodojemu a vyřešení vodovodu pro nové sídliště. Letos zahájíme jeho stavbu a dokončíme do 2 let: investice 35 mil. korun. Tím by se měla vyřešit rezavá voda na novém sídlišti.
5. Loni se dokončily 2 armaturní šachty na oddělení vodovodní sítě ve 2 lokalitách. Letos se bude řešit třetí a připraví se projekt na další dvě. Musíme rozdělit město na části, které se nebudou vzájemně ovlivňovat. Je proto potřeba město rozparcelovat na menší vodovodní okruhy.
6. Letos se bude rekonstruovat ulice Škrétova včetně vodovodu (litina) a kanalizace.
7. Letos připravíme projekt na Komenského ulici včetně vodovodu (eternit).
8. Intenzivně pracujeme na projektu rekonstrukce ulice ČSA od ulice na Písku, kde se nám propadá silnice z důvodu kaveren a máme tu špatnou kanalizaci a vodovod (eternit). Jedná se o projekt se Středočeským krajem a jeho součástí je i Jedličkova ulice.
9. Další ulice budou postupně nabíhat.
11. Pro Kačín je klíčové vyměnit litinový vodovod v Sojovické ulici, kde se také neustále propadá kanalizace. Je to však krajská komunikace, takže to bude složitější a na několik let. Už jsme však zahájili jednání. Zároveň budeme hledat i jiné řešení.
12. Máme ve VaK podinvestováno v řádu několika set milionů Kč a nedokážeme vše vyměnit hned. Rád bych však, aby se situace s kvalitou vody výrazně zlepšila. Budou to ale postupné kroky.

Mgr. Karel Marek, starosta města



Mapa, kde je vidět, z jakého materiálu je vodovodní potrubí.



Mapa, kde je vidět stáří litinového potrubí a navržené hlavní priority jeho opravy.

REKONZERVACE SOCH 12 MĚSÍCŮ V ZÁMECKÉM PARKU

Zastupitelstvo města schválilo rozdělení dotační kvóty Ministerstva kultury z Programu regenerace městských památkových rezervací a městských památkových zón ČR na rok 2024:

1. **Restaurování soch dvanácti měsíců v zámeckém parku, výše dotace 140 000 Kč**
2. **Restaurování schodiště s podestou a kamenným balustrádovým zábradlím bočního vstupu do západního křídla zámku, výše dotace 212 000 Kč**
3. **Oprava opěrné zdi mezi zahradou římskokatolické fary a kostelem, se slepými arkádami, bez soch, výše dotace 48 000 Kč**

V případě bodu jedna se jedná o soubor alegorických soch, představujících dvanáct měsíců kalendářního roku, jež jsou personifikovány šesti ženskými a šesti mužskými postavami, které vykonávají obvyklé činnosti v dané části roku. Tento soubor se nachází podél hlavní osově cesty jdoucí parkem. Jde o rekonzervaci s cílem odstranit příčiny případné degradace kamenného materiálu a oživit výtvarné hodnoty figur pomocí tvarově i materiálově vhodné provedení doplňků a lokální barevné retuše. Míra mírnění a modelačních doplňků bude vždy určena mírou dochování, resp. poškození originálního povrchu v daném místě. Dalším cílem bude oživení a pokud možno i alespoň částečná rekonstrukce dochovaných nápisů.

PRÁVNÍ SPOR SE ZHOTOVITELEM SPORTOVNÍ HALY JE U KONCE

V listopadu 2022, kdy nastoupilo nové vedení města, nebyla ještě předána sportovní hala ani žádná z jejích částí. Dokončení díla bylo několik měsíců v prodlení, bankovní záruka byla ve Sberbank, která se ocitla v likvidaci, přesto však již bylo zapláceno 99,5 % celkové ceny díla (tedy 145,3 mil. Kč). Navíc zhotovitel společnost POHL cz, a.s., žádal o zasloužení a zaplacení víceprací ve výši dalších 7 mil. Kč, které nebyly v rozpočtu města.

Soustředili jsme se na rozběhnutí procesu předání sportovní haly a detailní kontroly požadavku na vícepráce. Jednání byla velmi náročná, a proto jsme od dubna 2023 najali externí právníky.

V květnu 2023 jsme od zhotovitele převzali sportovní halu. Zkušební provoz byl zahájen v srpnu 2023 a doprovází jej mnoho reklamací, které se postupně vyřizují a opravují. Například aktuálně se musí řešit kompletní výměna odtoku vody v koupelnách.



zdroj: archiv města

Všechny sochy byly komplexně restaurovány mezi lety 2002 a 2010 s tím, že následně u nich na základě doporučeného ochranného režimu již proběhla rekonzervace, u některých dokonce již dvakrát. Cílem těchto rekonzervačních zásahů bylo zamezit obecně tomu, aby se sochy dostaly do tak špatného stavu, v jakém se nacházely před komplexním restaurováním a který již v minulosti u jedné z nich, konkrétně u sochy představující měsíc Listopad, vedl k náhradě originálu za výdusek. Při posuzování stavu byly sochy rozděleny do dvou kategorií. Sochy zařazené do první kategorie patřily k těm méně poškozeným, sochy zařazené do druhé kategorie k těm více poškozeným.

Obecně lze říci, že v tuto chvíli jsou všechny sochy včetně jejich podstavců pokryty nesouvislou vrstvou nečistot, zato poměrně výraznou a souvislou vrstvou biokoroze, zastoupenou jak řasou, tak i lišejníky. Lokálně se na dolních částech podstavců objevují i bělavé výkvěty, které souvisejí s postupným vyluhováním solí. Lokální lehce zvýšená míra zasolení je dědictvím některých z restaurá-

torských zásahů provedených v minulosti, v průběhu kterých byly sochy čištěny pomocí louhových zábalů. Kromě toho se na sochách objevují drobné defekty v podobě odloučení spárování mezi díly soklu nebo v podobě lokální degradace a následného odpadnutí drobných modelačních doplňků. Starší modelační doplňky jsou pak také na některých sochách poškozeny v důsledku vandalských zásahů, což se bohužel v případě Května týká i originální hmoty. Na této soše došlo v nedávné minulosti k uražení špičky nosu ženské postavy a ulomení levého ucha kozy. Vzhledem k tomu, že už došlo k částečnému smytí hydrofobizace, na mnoha sochách se tak setkáme také s částečným smytím lokální barevné retuše. Silně opršelé jsou pak malované nápisy na některých podstavcích. Ty bude nutné zčásti obnovit, a to za pomoci dokumentace zpracované v průběhu komplexního restaurování soch.

K těm sochám, které jsou méně poškozené a budou vyžadovat méně náročný zásah s menším množstvím doplňků a závěrečných retuší, patří: Leden, Únor, Březen, Duben, Červen, Červenec, Zář, Říjen, Listopad, Prosinec.

Do druhé skupiny, tj. mezi ty více poškozené sochy, které budou vyžadovat větší zásah s větším množstvím doplňků a závěrečných retuší, patří: Květen a Srpen. Hlavní příčiny poškození soch i soklů představují především spojené účinky dešťových srážek a biokoroze na jedné straně a vzliňající vlhkost transportující do dolních částí sochy soli na straně druhé. Významný podíl na poškození sochy Květen mají vandalské zásahy.

Redakce (zdroj informací: restaurátorský záměr na rekonzervaci, autor akademický sochař Vojtěch Adamec)



zdroj: foto@dandra.cz

Paralelně jsme intenzivně jednali a snažili se dokončit narovnání a předejít tak soudnímu sporu. Zhotovitel požadoval doplatit vícenáklady ve výši 7 mil. Kč, město oproti tomu uplatnilo smluvní pokuty a nakonec musíme doplatit pouze 2,8 mil. korun. Zároveň budeme mít do roku 2032 záruku

na dílo a získáme novou bankovní záruku pro případné reklamace ve výši 5 mil. korun.

Externí právní zastoupení nás stálo 0,6 mil. Kč, tedy město ušetřilo 3,6 milionu korun.

redakce



zdroj: Výzkum dopravní bezpečnosti ŠKODA AUTO

SMRT SE NEPOUTÁ

Nehodě často zabránit nedokážeme. Způsobí ji někdo jiný. Ale smrti či zmrzačení často zabránit dokážeme. Stačí se připoutat bezpečnostním pásem. Při každé jízdě, na každém sedadle.

Bezpečnostní pásy se do sériových aut dávají už 65 let. Začalo Volvo, škodovky se přidaly jen o pár let později. Od roku 1967 je používání pásů u nás povinné. Zajímavé ale je, že při jízdě v obci to dlouho povinné nebylo, to se zavedlo až v roce 1990.

Proč při každé jízdě? I když jedu jen kousek. Do školy, do obchodu. Statisticky se nejvíc lidí poutá na dálnici, nejméně při jízdě v obci. Mají pocit, že při menší rychlosti nic nehrozí. Omyl je to dvojnásobný. Dálnice je nejbezpečnější dopravní prostor. Většina nehod se odehraje naopak v obci. Pokud moderní auta jedou rychlostí 50 km/h, pak by se při jejich srážce posádkám nemělo nic stát. Když jsme v rámci vývoje nových aut realizovali crashové zkoušky, karoserie byla schopna posádku uchránit. A to se nám potvrdilo i v reálných dopravních nehodách. Má to však velké ALE: Všichni členové posádky musí být připoutaní.

Nepřipoutaný člověk (ale i pes, zavazadlo...) po nárazu vozidla do pevné překážky putuje kabinou stejnou rychlostí, jakou jelo auto před nárazem! Narazit do přístrojové desky rychlostí 50 km/h je podobné jako



zdroj: Výzkum dopravní bezpečnosti ŠKODA AUTO



skočit z 10metrové výšky na zem. Když to zkusí sebevrazi, přežije tak polovina. Ale po vlastních nohách ani tak neodcházejí.

Ještě horší situace nastane, pokud sedíme nepřipoutaní na zadním sedadle a před námi někdo sedí. Opět je to stejné, jako bychom na něj skočili z 10 metrů (zhruba ze třetího patra domu). Co je nespravedlivé, ale fyzikálně a biomechanicky pochopitelné, situace je horší pro toho předního. Který nic neporušil. Jsou i nehody, kde jeden nepřipoutaný (jeho tělo) dokáže usmrtit další tři členy posádky. Když třeba auto při nehodě rotuje. Proto je nutno se poutat na každém sedadle.

Často slyším námitku, proč se poutat, když jedu v autě sám. Přece ohrožuju jen sám sebe. Představte si, že v protisměru jede maminka a veze dítě. Jede spořádaně, dodržuje rychlost. Najednou se dítě zakucká, maminka se rychle otočí za dítětem a při tom mírně strhne volant. A narazí do vás. Normálně by to skončilo rozbitými auty, ale všichni byste odešli po svých a vše by řešila pojistka. Ale takto maminka bude obviněna z usmrcení z nedbalosti či těžkého ublížení na zdraví. Protože se nepřipoutáte, letíte na volant, kde ale vystřelil airbag, který chrání připoutaného, ale ubližuje nepřipoutanému. Tak proto.

*Šťastnou cestu přeje všem
Robert Šťastný
tajemník městského úřadu*

PŘÍSPĚVKY ZASTUPITELŮ

Redakce zpravodaje Listy je ze zákona povinna publikovat příspěvky všech zastupitelů města. Redakční rada neodpovídá za tyto příspěvky a nezasahuje do nich obsahově ani redakčně.

Ondřej Šmíd

Stejně jako se i my probouzíme po meteorologicky velmi zvláštní zimě, tak i stromy a květiny kvetou a přináší nám trochu jiný pohled na uliční prostor. Jsem velmi rád, že se ve spolupráci odboru správy majetku s Technickými službami podařilo v době vegetačního klidu prořezat některé stromy a keře, které dlouhá léta bránila bezpečnosti a plynulosti provozu na některých křižovatkách. Konečně se podařilo rozehýbat Krajskou správu a údržbu silnic a v kooperaci s úklidem místních komunikací se postupně uklíží i krajské komunikace. V dubnu proběhla také oprava povrchu části ulice Československé armády a kopnout bylo potřeba i v ul. Sojovická, kde se často opakují havárie na infrastruktuře vodovodů a kanalizací.

V květnu nás ale čeká i několik veselejších akcí a sice exkurze do přírody. V sobotu 4. května proběhne akce Vítání ptačího zpěvu, přičemž sraz je v 7.30 h před ZŠ J. A. Komenského. V úterý 14. května od 18 h se pak můžete těšit na Žabí kvákání na Hrabanovské černavě, která je oproti předchozím rokům opravdu plná vody. Ostatně četl jsem článek o tom, že s vodou je v krajině kolem Lysé problém, ale uvidíme, jaká bude situace v létě. Co myslíte vy?

Krásný květen přeje Ondřej Šmíd

Blahopřejeme dubnovým jubilantům

Vážení a milí jubilanti, přejeme Vám z celého srdce pevné zdraví, radost ze života, laskavé a milé lidi kolem sebe a Boží požehnání.

80 let

Jindra Bártová

85 let

Jana Přibyllová

90 let

Jiřina Kačírková,
Olga Hněvsová,
Zdeněk Mejzr

91 let

Zdeňka Rosická

92

Ludmila Veselá, Vladimír Novák

93 let

Vlasta Jurkovičová



ÚŘAD PRÁCE INFORMUJE O PŘESUNU SSP NA DP MILOVICE

Úřad práce ČR prochází postupnými reorganizacemi a systemizací míst napříč celou Českou republikou. V okrese Nymburk působí jedno kontaktní pracoviště, a to se sídlem v Nymburce. Pod toto kontaktní pracoviště dále spadají detašovaná pracoviště – Poděbrady, Městec Králové a Milovice. Pod Milovice dále patří i pracoviště v Lysé nad Labem. To znamená, že pracoviště v Milovicích a v Lysé nad Labem jsou jedno pracoviště s jedním vedením.

Od 1. 1. 2021 byla schválena systemizace, na základě které postupně docházelo k přesunu a výměně jednotlivých oddělení z Lysé nad Labem do Milovic a naopak. Ke změnám došlo na úseku zaměstnanosti (evidence uchazečů o zaměstnání, zprostředkování zaměstnání a podpora v nezaměstnanosti), které bylo kompletně přesunuto do Milovic, dále na oddělení státní sociální (SSP) podpory (přídavek na dítě, příspěvek na bydlení, rodičovský příspěvek, porodné, pohřebné, dávky péstounské péče), které bylo rovněž kompletně přesunuto do Milovic. Naopak oddělení příspěvku na péči bylo přesunuto k oddělení dávek pro osoby se zdravotním postižením (příspěvek na mobilitu, průkaz pro osoby se zdravotním postižením, příspěvky na zvláštní pomůcky) a sídlí v Lysé nad Labem.

V rámci proklientského přístupu jsme však oddělení státní sociální podpory zatím nechali v Lysé nad Labem. Po celou tuto dobu jsme se však potýkali s provozními problémy, a to např. v zastupování, převozu spisů aj. Se vším jsme se vždy popasovali a zvládli jsme to. V polovině prosince 2023 onemocněla referentka úřadu práce, která působila na agendě státní sociální podpory na pracovišti v Lysé nad Labem a ze zdravotních důvodů požádala o skončení služebního poměru, a to k 31. 1. 2024. Pro tuto složitou, obsáhlou a vyčízenou agendu máme na našem pracovišti aktuálně dvě stálé referentky, jednu novou zaučující se referentku, jednu ověřovatelku v agendě NSD (nepojistné sociální dávky). Není proto v našich provozních silách, možnostech a personálním obsazení nadále již vyřizovat agendu SSP v Lysé nad Labem.

Klienti však mají právo učinit podání na jakémkoliv pracovišti úřadu práce, ale daná agenda bude zpracovávána na detašovaném pracovišti v Milovicích.

Žádost o příspěvek na bydlení můžete podat několika způsoby:

1. podáním ON-LINE žádosti prostřednictvím Klientské zóny Jenda,



2. osobně nebo na podatelnu na místně příslušném kontaktním pracovišti ÚP ČR podle místa skutečného pobytu oprávněné osoby,
3. poštou na adresu příslušného kontaktního pracoviště,
4. e-mailem podepsaným zaručeným elektronickým podpisem na e-mailovou adresu příslušného kontaktního pracoviště,
5. soukromou datovou schránkou do datové schránky příslušného kontaktního pracoviště.

Přehled oddělení na obou pracovištích

Lysá nad Labem

- Příspěvek na péči
- Dávky pro osoby se zdravotním postižením
- Dávky pro osoby v hmotné nouzi

Milovice

- Zaměstnanost
- Dávky pro osoby v hmotné nouzi
- Dávky státní sociální podpory

Úřední hodiny na odděleních kromě oddělení zaměstnanosti

pondělí	8–12	13–17
úterý	8–11	–
středa	8–12	13–17
čtvrtek	–	–
pátek	–	–

Ve čtvrtek a v pátek probíhá zpracování žádostí. Oddělení zaměstnanosti má úřední hodiny rovněž ve čtvrtek a v pátek od 8 do 11 hodin. Tyto úřední hodiny byly stanoveny celorepublikově (kromě Prahy).

Pokud si žadatel není jistý správností vyplnění, na webových stránkách úřadu práce nebo v čekárně obou našich pracovišť jsou vyvěšeny vzory pro vyplnění jednotlivých tiskopisů. Vyplněné tiskopisy lze vhodit jak do schránky u ÚP v Milovicích, tak u ÚP v Lysé nad Labem, případně do přípravného sběrného boxu v budově ÚP v Lysé nad Labem. Pokud si ani přesto nebude klient jistý, zda má vše správně vyplněné nebo zda má všechny doklady, je nejlepší se dostavit osobně na pracoviště v Milovicích, Topolová 911. Vlakové i autobusové spojení je mezi těmito městy navzájem několikrát do hodiny, k detašovanému pracovišti ÚP Milovice je nejbližší autobusová zastávka Park Mirakulum, vzdálená asi 250 metrů. Na každý vlakový spoj, tedy na vlak, který přijede do Milovic na nádraží, čeká před nádražní budovou autobus MHD.

Příspěvek na bydlení je dávkou ze systému nepojistných sociálních dávek. Pro trvání nároku na dávku je v každém 2. a 4. čtvrtletí povinnost doložit příjmy všech společně posuzovaných osob a náklady na bydlení za 1. a 3. čtvrtletí, a to nejpozději do 30. 4. a 31. 10. Jestliže nastanou u klienta změny ve skutečnostech rozhodných pro trvání nároku na výše uvedenou dávku, její výši nebo

výplatu, je klient povinen tyto skutečnosti podle ustanovení § 61 odst. 1 zákona č. 117/1995 Sb., o státní sociální podpoře, ve znění pozdějších předpisů, ohlásit Úřadu práce České republiky – Krajské pobočce v Příbrami, Detašovanému pracovišti Milovice, do 8 dnů od jejich vzniku. Jedná se zejména o změny v okruhu společně posuzovaných osob, spolu s údaji o výši jejich rozhodných příjmů, a změny v užívání bytu; změnou v užívání bytu se rozumí zánik nebo změna právního titulu k užívání bytu nebo jiné změny v rozhodných skutečnostech pro trvání nároku na dávku, její výši nebo výplatu.

Pro trvání nároku na dávku v každém 1. a 3. čtvrtletí není povinnost doložit příjmy všech společně posuzovaných osob a náklady na bydlení za 4. a 2. čtvrtletí, pro stanovení její výše se vychází ze skutečností rozhodných pro nárok na dávku, ze kterých byla určena výše dávky vyplácené ke dni 31. 12. bezprostředně předcházejícího kalendářního roku a 30. 6. bezprostředně předcházejícího 3. čtvrtletí aktuálního roku. V případě, že jako příjemce dávky přesto do 31. 1. nebo 31. 7. klient prokáže (doloží) výši nákladů na bydlení a příjmů všech společně posuzovaných osob, stanoví se nárok a výše dávky v 1. nebo 3. čtvrtletí podle těchto nově doložených skutečností.

V měsíci dubnu je tedy zapotřebí pro trvání nároku na dávku doložit vyplněné tiskopisy *Doklad o výši čtvrtletního příjmu* za 1. čtvrtletí roku 2024 a *Doklad o výši nákladů na bydlení* za 1. čtvrtletí roku 2024 (měsíce leden, únor a březen 2024). K vyplněným tiskopisům příjemce dávky doloží potvrzení o úhradě těchto nákladů na bydlení, které zaplatil v lednu 2024, únoru 2024 a v březnu 2024. Jsou to tedy nejenom pravidelně se opakující platby za

nájem a služby, ale také například poplatky za komunální odpad (popelnice), nebo je třeba zdokumentovat obdržené vyúčtování od dodavatele energií (elektrina, plyn, vodné/stočné). Důležité je datum úhrady.

Obdobně je možné tuto informaci získat z oficiálního webu Ministerstva práce a sociálních věcí, a to v následujícím znění:

„Povinně je třeba za 1. a 3. kalendářní čtvrtletí (pro stanovení nároku na příspěvek na bydlení ve druhém a čtvrtém kalendářním čtvrtletí) doložit do konce prvního měsíce následujícího čtvrtletí (do konce dubna a října), za každou společně posuzovanou osobu následující formuláře:
→ Doklad o výši čtvrtletního příjmu, a to za každou osobu, která byt užívá (v bytě bydlí)
→ Doklad o výši nákladů na bydlení

Nepovinně se dokládají náklady na bydlení a příjmy rodiny za 4. a 2. kalendářní čtvrtletí (pro nárok na příspěvek na bydlení v prvním a třetím kalendářním čtvrtletí), pokud žadatel o příspěvek na bydlení nabude dojmu, že se mu v tomto kalendářním čtvrtletí zvýšily náklady na bydlení, případně snížil příjem rodiny a může to mít vliv na dosažení vyšší výše příspěvku na bydlení. Nepovinně dokládané příjmy a náklady na bydlení za 4. čtvrtletí kalendářního roku je třeba Úřadu práce doložit nejpozději do 31. ledna bezprostředně následujícího kalendářního roku. Nepovinně dokládané příjmy a náklady na bydlení za 2. kalendářní čtvrtletí je třeba Úřadu práce doložit nejpozději do 31. července daného kalendářního roku.“ (cit. dne 3. 4. 2024, www.mpsv.cz/web/cz/-/zadost-o-prispevek-na-bydleni).

Více informací můžete nalézt i na oficiálním webu Ministerstva práce a sociálních věcí: Průvodce (mpsv.cz), Žádost o příspěvek na bydlení (mpsv.cz).

Sdílěná příloha (SSP, SocS)
Úřad práce ČR
Tiskopis proslím vyplněná část
podatel: milovici C-514

Doklad o výši čtvrtletního příjmu

Tento doklad slouží jako příloha k žádosti o dávku přídavku na dítě, příspěvku na bydlení, penzi, a k žádosti o příspěvek na péči. Doklad musí poslat každá ze společně posuzovaných osob, která měla v příslušném rozhodném období alespoň jeden z příjmů uvedených v tomto tiskopisu. Jde o celkové příjmy mimo státní sociální dávky (výše k několika žádostem. Rozhodným obdobím) za které se přijímá příspěvek pro nárok na dávku v 1. čtvrtletí 2022, je 4. čtvrtletí 2021, pro nárok na dávku ve 2. čtvrtletí 2022 je 1. čtvrtletí 2022 atd.

V všech kolonkách formuláře uvádějte vždy uhm veškerých příjmů za uvedené období, tm, příjmy za jednotlivé měsíce kalendářního čtvrtletí nebo uhm za celé kalendářní čtvrtletí. Pokud jste žadány příjmy náležící od některé z kolon nemáte, prodejte je.

A. Osoba, která příjmy za období:

Příjmem: Nováková	Jméno: Eva	Rodné číslo v ČR: 9258310311
--------------------------	-------------------	-------------------------------------

Zadejte přesně jedno z následujících čísel: v případě druhé osoby vyplňte název FU a příslušné číslo osobního účtu.

jsem jsem registrovaná(a) na FU

k dani z příjmu fyzických osob a v rámci této registrace mám přílohu daňové identifikační číslo (DIČ):

B. Příjmy a nezapočítané za rozhodné období:

např. mezdami: Měsí: pro období zahrnuje:

kalendářní čtvrtletí: 4. čtvrtletí 2021

V uvedeném rozhodném období jsem nezapočítány dlehm:

Zadejte přesně jedno z následujících čísel: v případě druhé osoby vyplňte název FU a příslušné číslo osobního účtu. Pro výpočet mezdami: Smlouva o mezdách uzavřena a v platnosti. V případě druhé osoby uzavřena dohoda.

V uvedeném rozhodném období mi nebylo byla FU zrušena nebo snížena dlehm z příjmu změnu daně žijete na FU uváděná na samostatném potvrzení od FU

D. Příjmy, které jsou předčtené dlehm z příjmu fyzických osob podle zákona o daních z příjmů a nejsou od této daně osvobozeny, a to po období výplaty vynášených na jejich osobní účet, zejména jde o příjmy podléhající dani z příjmu stanovenou pasivními částkami, považují se za výplaty vynášené na jeho osobní účet, zejména jde o příjmy z důchodového spoření, podléhající na sociální zabezpečení a příspěvku na státní penzijní zabezpečení a zejména na osobní penzijní připojištění, pokud nebyly započítány a příspěvek zahrnuje do těchto výplat, a to po období daně z příjmu připadající na tyto příjmy. Příjmy získané z nabývaných rozvah, odměny za dobu činnosti, a dlehm osobní penzijní připojištění podle § 130 zákona práce. Obdobní příjmy za zúčtování účtů, a jiné byly vyplněny, započítány po období výplat, dani, pojistného a příspěvku, nebyly dlehm příjmy ze započteny do příjmu v ČR.

Zadejte přesně jedno z následujících čísel: v případě druhé osoby vyplňte název FU a příslušné číslo osobního účtu.

Za kalendářní rok, který bezprostředně předchází uvedenému kalendářnímu čtvrtletí, jsem podával(a) nepodal(a) ani přílohu k dani z příjmu fyzických osob, za kterou jsem uváděl(a) příjmy za zúčtování účtů.

1. Tento formulář používá pro rozhodné období 4. čtvrtletí 2021. Pro příslušné období používá stejný formulář.
2. Číslo, pokud nemáte v ČR příslušné rodné číslo, uvedte v kolonce Rodné číslo v ČR datum narození v haaru den, měsíc, rok a poštovní ve haaru.
3. Číslo, pokud nemáte v ČR příslušné rodné číslo, uvedte v kolonce Rodné číslo v ČR datum narození v haaru den, měsíc, rok a poštovní ve haaru.
4. Pokud máte v ČR příslušné rodné číslo, uvedte v kolonce Rodné číslo v ČR datum narození v haaru den, měsíc, rok a poštovní ve haaru.
5. Pokud máte v ČR příslušné rodné číslo, uvedte v kolonce Rodné číslo v ČR datum narození v haaru den, měsíc, rok a poštovní ve haaru.
6. Pokud máte v ČR příslušné rodné číslo, uvedte v kolonce Rodné číslo v ČR datum narození v haaru den, měsíc, rok a poštovní ve haaru.
7. Pokud máte v ČR příslušné rodné číslo, uvedte v kolonce Rodné číslo v ČR datum narození v haaru den, měsíc, rok a poštovní ve haaru.
8. Pokud máte v ČR příslušné rodné číslo, uvedte v kolonce Rodné číslo v ČR datum narození v haaru den, měsíc, rok a poštovní ve haaru.
9. Pokud máte v ČR příslušné rodné číslo, uvedte v kolonce Rodné číslo v ČR datum narození v haaru den, měsíc, rok a poštovní ve haaru.
10. Pokud máte v ČR příslušné rodné číslo, uvedte v kolonce Rodné číslo v ČR datum narození v haaru den, měsíc, rok a poštovní ve haaru.
11. Pokud máte v ČR příslušné rodné číslo, uvedte v kolonce Rodné číslo v ČR datum narození v haaru den, měsíc, rok a poštovní ve haaru.
12. Pokud máte v ČR příslušné rodné číslo, uvedte v kolonce Rodné číslo v ČR datum narození v haaru den, měsíc, rok a poštovní ve haaru.
13. Pokud máte v ČR příslušné rodné číslo, uvedte v kolonce Rodné číslo v ČR datum narození v haaru den, měsíc, rok a poštovní ve haaru.
14. Pokud máte v ČR příslušné rodné číslo, uvedte v kolonce Rodné číslo v ČR datum narození v haaru den, měsíc, rok a poštovní ve haaru.
15. Pokud máte v ČR příslušné rodné číslo, uvedte v kolonce Rodné číslo v ČR datum narození v haaru den, měsíc, rok a poštovní ve haaru.
16. Pokud máte v ČR příslušné rodné číslo, uvedte v kolonce Rodné číslo v ČR datum narození v haaru den, měsíc, rok a poštovní ve haaru.
17. Pokud máte v ČR příslušné rodné číslo, uvedte v kolonce Rodné číslo v ČR datum narození v haaru den, měsíc, rok a poštovní ve haaru.
18. Pokud máte v ČR příslušné rodné číslo, uvedte v kolonce Rodné číslo v ČR datum narození v haaru den, měsíc, rok a poštovní ve haaru.
19. Pokud máte v ČR příslušné rodné číslo, uvedte v kolonce Rodné číslo v ČR datum narození v haaru den, měsíc, rok a poštovní ve haaru.
20. Pokud máte v ČR příslušné rodné číslo, uvedte v kolonce Rodné číslo v ČR datum narození v haaru den, měsíc, rok a poštovní ve haaru.
21. Pokud máte v ČR příslušné rodné číslo, uvedte v kolonce Rodné číslo v ČR datum narození v haaru den, měsíc, rok a poštovní ve haaru.
22. Pokud máte v ČR příslušné rodné číslo, uvedte v kolonce Rodné číslo v ČR datum narození v haaru den, měsíc, rok a poštovní ve haaru.
23. Pokud máte v ČR příslušné rodné číslo, uvedte v kolonce Rodné číslo v ČR datum narození v haaru den, měsíc, rok a poštovní ve haaru.
24. Pokud máte v ČR příslušné rodné číslo, uvedte v kolonce Rodné číslo v ČR datum narození v haaru den, měsíc, rok a poštovní ve haaru.
25. Pokud máte v ČR příslušné rodné číslo, uvedte v kolonce Rodné číslo v ČR datum narození v haaru den, měsíc, rok a poštovní ve haaru.
26. Pokud máte v ČR příslušné rodné číslo, uvedte v kolonce Rodné číslo v ČR datum narození v haaru den, měsíc, rok a poštovní ve haaru.
27. Pokud máte v ČR příslušné rodné číslo, uvedte v kolonce Rodné číslo v ČR datum narození v haaru den, měsíc, rok a poštovní ve haaru.
28. Pokud máte v ČR příslušné rodné číslo, uvedte v kolonce Rodné číslo v ČR datum narození v haaru den, měsíc, rok a poštovní ve haaru.
29. Pokud máte v ČR příslušné rodné číslo, uvedte v kolonce Rodné číslo v ČR datum narození v haaru den, měsíc, rok a poštovní ve haaru.
30. Pokud máte v ČR příslušné rodné číslo, uvedte v kolonce Rodné číslo v ČR datum narození v haaru den, měsíc, rok a poštovní ve haaru.
31. Pokud máte v ČR příslušné rodné číslo, uvedte v kolonce Rodné číslo v ČR datum narození v haaru den, měsíc, rok a poštovní ve haaru.
32. Pokud máte v ČR příslušné rodné číslo, uvedte v kolonce Rodné číslo v ČR datum narození v haaru den, měsíc, rok a poštovní ve haaru.
33. Pokud máte v ČR příslušné rodné číslo, uvedte v kolonce Rodné číslo v ČR datum narození v haaru den, měsíc, rok a poštovní ve haaru.
34. Pokud máte v ČR příslušné rodné číslo, uvedte v kolonce Rodné číslo v ČR datum narození v haaru den, měsíc, rok a poštovní ve haaru.
35. Pokud máte v ČR příslušné rodné číslo, uvedte v kolonce Rodné číslo v ČR datum narození v haaru den, měsíc, rok a poštovní ve haaru.
36. Pokud máte v ČR příslušné rodné číslo, uvedte v kolonce Rodné číslo v ČR datum narození v haaru den, měsíc, rok a poštovní ve haaru.
37. Pokud máte v ČR příslušné rodné číslo, uvedte v kolonce Rodné číslo v ČR datum narození v haaru den, měsíc, rok a poštovní ve haaru.
38. Pokud máte v ČR příslušné rodné číslo, uvedte v kolonce Rodné číslo v ČR datum narození v haaru den, měsíc, rok a poštovní ve haaru.
39. Pokud máte v ČR příslušné rodné číslo, uvedte v kolonce Rodné číslo v ČR datum narození v haaru den, měsíc, rok a poštovní ve haaru.
40. Pokud máte v ČR příslušné rodné číslo, uvedte v kolonce Rodné číslo v ČR datum narození v haaru den, měsíc, rok a poštovní ve haaru.
41. Pokud máte v ČR příslušné rodné číslo, uvedte v kolonce Rodné číslo v ČR datum narození v haaru den, měsíc, rok a poštovní ve haaru.
42. Pokud máte v ČR příslušné rodné číslo, uvedte v kolonce Rodné číslo v ČR datum narození v haaru den, měsíc, rok a poštovní ve haaru.
43. Pokud máte v ČR příslušné rodné číslo, uvedte v kolonce Rodné číslo v ČR datum narození v haaru den, měsíc, rok a poštovní ve haaru.
44. Pokud máte v ČR příslušné rodné číslo, uvedte v kolonce Rodné číslo v ČR datum narození v haaru den, měsíc, rok a poštovní ve haaru.
45. Pokud máte v ČR příslušné rodné číslo, uvedte v kolonce Rodné číslo v ČR datum narození v haaru den, měsíc, rok a poštovní ve haaru.
46. Pokud máte v ČR příslušné rodné číslo, uvedte v kolonce Rodné číslo v ČR datum narození v haaru den, měsíc, rok a poštovní ve haaru.
47. Pokud máte v ČR příslušné rodné číslo, uvedte v kolonce Rodné číslo v ČR datum narození v haaru den, měsíc, rok a poštovní ve haaru.
48. Pokud máte v ČR příslušné rodné číslo, uvedte v kolonce Rodné číslo v ČR datum narození v haaru den, měsíc, rok a poštovní ve haaru.
49. Pokud máte v ČR příslušné rodné číslo, uvedte v kolonce Rodné číslo v ČR datum narození v haaru den, měsíc, rok a poštovní ve haaru.
50. Pokud máte v ČR příslušné rodné číslo, uvedte v kolonce Rodné číslo v ČR datum narození v haaru den, měsíc, rok a poštovní ve haaru.
51. Pokud máte v ČR příslušné rodné číslo, uvedte v kolonce Rodné číslo v ČR datum narození v haaru den, měsíc, rok a poštovní ve haaru.
52. Pokud máte v ČR příslušné rodné číslo, uvedte v kolonce Rodné číslo v ČR datum narození v haaru den, měsíc, rok a poštovní ve haaru.
53. Pokud máte v ČR příslušné rodné číslo, uvedte v kolonce Rodné číslo v ČR datum narození v haaru den, měsíc, rok a poštovní ve haaru.
54. Pokud máte v ČR příslušné rodné číslo, uvedte v kolonce Rodné číslo v ČR datum narození v haaru den, měsíc, rok a poštovní ve haaru.
55. Pokud máte v ČR příslušné rodné číslo, uvedte v kolonce Rodné číslo v ČR datum narození v haaru den, měsíc, rok a poštovní ve haaru.
56. Pokud máte v ČR příslušné rodné číslo, uvedte v kolonce Rodné číslo v ČR datum narození v haaru den, měsíc, rok a poštovní ve haaru.
57. Pokud máte v ČR příslušné rodné číslo, uvedte v kolonce Rodné číslo v ČR datum narození v haaru den, měsíc, rok a poštovní ve haaru.
58. Pokud máte v ČR příslušné rodné číslo, uvedte v kolonce Rodné číslo v ČR datum narození v haaru den, měsíc, rok a poštovní ve haaru.
59. Pokud máte v ČR příslušné rodné číslo, uvedte v kolonce Rodné číslo v ČR datum narození v haaru den, měsíc, rok a poštovní ve haaru.
60. Pokud máte v ČR příslušné rodné číslo, uvedte v kolonce Rodné číslo v ČR datum narození v haaru den, měsíc, rok a poštovní ve haaru.
61. Pokud máte v ČR příslušné rodné číslo, uvedte v kolonce Rodné číslo v ČR datum narození v haaru den, měsíc, rok a poštovní ve haaru.
62. Pokud máte v ČR příslušné rodné číslo, uvedte v kolonce Rodné číslo v ČR datum narození v haaru den, měsíc, rok a poštovní ve haaru.
63. Pokud máte v ČR příslušné rodné číslo, uvedte v kolonce Rodné číslo v ČR datum narození v haaru den, měsíc, rok a poštovní ve haaru.
64. Pokud máte v ČR příslušné rodné číslo, uvedte v kolonce Rodné číslo v ČR datum narození v haaru den, měsíc, rok a poštovní ve haaru.
65. Pokud máte v ČR příslušné rodné číslo, uvedte v kolonce Rodné číslo v ČR datum narození v haaru den, měsíc, rok a poštovní ve haaru.
66. Pokud máte v ČR příslušné rodné číslo, uvedte v kolonce Rodné číslo v ČR datum narození v haaru den, měsíc, rok a poštovní ve haaru.
67. Pokud máte v ČR příslušné rodné číslo, uvedte v kolonce Rodné číslo v ČR datum narození v haaru den, měsíc, rok a poštovní ve haaru.
68. Pokud máte v ČR příslušné rodné číslo, uvedte v kolonce Rodné číslo v ČR datum narození v haaru den, měsíc, rok a poštovní ve haaru.
69. Pokud máte v ČR příslušné rodné číslo, uvedte v kolonce Rodné číslo v ČR datum narození v haaru den, měsíc, rok a poštovní ve haaru.
70. Pokud máte v ČR příslušné rodné číslo, uvedte v kolonce Rodné číslo v ČR datum narození v haaru den, měsíc, rok a poštovní ve haaru.
71. Pokud máte v ČR příslušné rodné číslo, uvedte v kolonce Rodné číslo v ČR datum narození v haaru den, měsíc, rok a poštovní ve haaru.
72. Pokud máte v ČR příslušné rodné číslo, uvedte v kolonce Rodné číslo v ČR datum narození v haaru den, měsíc, rok a poštovní ve haaru.
73. Pokud máte v ČR příslušné rodné číslo, uvedte v kolonce Rodné číslo v ČR datum narození v haaru den, měsíc, rok a poštovní ve haaru.
74. Pokud máte v ČR příslušné rodné číslo, uvedte v kolonce Rodné číslo v ČR datum narození v haaru den, měsíc, rok a poštovní ve haaru.
75. Pokud máte v ČR příslušné rodné číslo, uvedte v kolonce Rodné číslo v ČR datum narození v haaru den, měsíc, rok a poštovní ve haaru.
76. Pokud máte v ČR příslušné rodné číslo, uvedte v kolonce Rodné číslo v ČR datum narození v haaru den, měsíc, rok a poštovní ve haaru.
77. Pokud máte v ČR příslušné rodné číslo, uvedte v kolonce Rodné číslo v ČR datum narození v haaru den, měsíc, rok a poštovní ve haaru.
78. Pokud máte v ČR příslušné rodné číslo, uvedte v kolonce Rodné číslo v ČR datum narození v haaru den, měsíc, rok a poštovní ve haaru.
79. Pokud máte v ČR příslušné rodné číslo, uvedte v kolonce Rodné číslo v ČR datum narození v haaru den, měsíc, rok a poštovní ve haaru.
80. Pokud máte v ČR příslušné rodné číslo, uvedte v kolonce Rodné číslo v ČR datum narození v haaru den, měsíc, rok a poštovní ve haaru.
81. Pokud máte v ČR příslušné rodné číslo, uvedte v kolonce Rodné číslo v ČR datum narození v haaru den, měsíc, rok a poštovní ve haaru.
82. Pokud máte v ČR příslušné rodné číslo, uvedte v kolonce Rodné číslo v ČR datum narození v haaru den, měsíc, rok a poštovní ve haaru.
83. Pokud máte v ČR příslušné rodné číslo, uvedte v kolonce Rodné číslo v ČR datum narození v haaru den, měsíc, rok a poštovní ve haaru.
84. Pokud máte v ČR příslušné rodné číslo, uvedte v kolonce Rodné číslo v ČR datum narození v haaru den, měsíc, rok a poštovní ve haaru.
85. Pokud máte v ČR příslušné rodné číslo, uvedte v kolonce Rodné číslo v ČR datum narození v haaru den, měsíc, rok a poštovní ve haaru.
86. Pokud máte v ČR příslušné rodné číslo, uvedte v kolonce Rodné číslo v ČR datum narození v haaru den, měsíc, rok a poštovní ve haaru.
87. Pokud máte v ČR příslušné rodné číslo, uvedte v kolonce Rodné číslo v ČR datum narození v haaru den, měsíc, rok a poštovní ve haaru.
88. Pokud máte v ČR příslušné rodné číslo, uvedte v kolonce Rodné číslo v ČR datum narození v haaru den, měsíc, rok a poštovní ve haaru.
89. Pokud máte v ČR příslušné rodné číslo, uvedte v kolonce Rodné číslo v ČR datum narození v haaru den, měsíc, rok a poštovní ve haaru.
90. Pokud máte v ČR příslušné rodné číslo, uvedte v kolonce Rodné číslo v ČR datum narození v haaru den, měsíc, rok a poštovní ve haaru.
91. Pokud máte v ČR příslušné rodné číslo, uvedte v kolonce Rodné číslo v ČR datum narození v haaru den, měsíc, rok a poštovní ve haaru.
92. Pokud máte v ČR příslušné rodné číslo, uvedte v kolonce Rodné číslo v ČR datum narození v haaru den, měsíc, rok a poštovní ve haaru.
93. Pokud máte v ČR příslušné rodné číslo, uvedte v kolonce Rodné číslo v ČR datum narození v haaru den, měsíc, rok a poštovní ve haaru.
94. Pokud máte v ČR příslušné rodné číslo, uvedte v kolonce Rodné číslo v ČR datum narození v haaru den, měsíc, rok a poštovní ve haaru.
95. Pokud máte v ČR příslušné rodné číslo, uvedte v kolonce Rodné číslo v ČR datum narození v haaru den, měsíc, rok a poštovní ve haaru.
96. Pokud máte v ČR příslušné rodné číslo, uvedte v kolonce Rodné číslo v ČR datum narození v haaru den, měsíc, rok a poštovní ve haaru.
97. Pokud máte v ČR příslušné rodné číslo, uvedte v kolonce Rodné číslo v ČR datum narození v haaru den, měsíc, rok a poštovní ve haaru.
98. Pokud máte v ČR příslušné rodné číslo, uvedte v kolonce Rodné číslo v ČR datum narození v haaru den, měsíc, rok a poštovní ve haaru.
99. Pokud máte v ČR příslušné rodné číslo, uvedte v kolonce Rodné číslo v ČR datum narození v haaru den, měsíc, rok a poštovní ve haaru.
100. Pokud máte v ČR příslušné rodné číslo, uvedte v kolonce Rodné číslo v ČR datum narození v haaru den, měsíc, rok a poštovní ve haaru.

Sdílěná příloha (SSP)
Úřad práce ČR
Tiskopis proslím vyplněná část
podatel: milovici C-514

Žádost o příspěvek na bydlení

A. Žadatel o příspěvek:

Příjmem: Eva	Jméno: Nováková	Rodné číslo v ČR: 9258310311
---------------------	------------------------	-------------------------------------

B. Rodný příjmev:

Nová	Titul před: z	Státní příslušnost: CZE
------	----------------------	--------------------------------

C. Trvalý byt:

Ulice: Pražská	Část obce: Strážnice		
Ulice: Pražská	Č. p.: 59	Č. orient.: 59	PSC: 11000

D. Bydlení v bytě:

Ulice: Pražská	Část obce: Strážnice		
Ulice: Pražská	Č. p.: 59	Č. orient.: 59	PSC: 11000

E. Bydlení v bytě:

Ulice: Pražská	Část obce: Strážnice		
Ulice: Pražská	Č. p.: 59	Č. orient.: 59	PSC: 11000

F. Bydlení v bytě:

Ulice: Pražská	Část obce: Strážnice		
Ulice: Pražská	Č. p.: 59	Č. orient.: 59	PSC: 11000

G. Bydlení v bytě:

Ulice: Pražská	Část obce: Strážnice		
Ulice: Pražská	Č. p.: 59	Č. orient.: 59	PSC: 11000

H. Bydlení v bytě:

Ulice: Pražská	Část obce: Strážnice		
Ulice: Pražská	Č. p.: 59	Č. orient.: 59	PSC: 11000

I. Bydlení v bytě:

Ulice: Pražská	Část obce: Strážnice		
Ulice: Pražská	Č. p.: 59	Č. orient.: 59	PSC: 11000

J. Bydlení v bytě:

Ulice: Pražská	Část obce: Strážnice		
Ulice: Pražská	Č. p.: 59	Č. orient.: 59	PSC: 11000

K. Bydlení v bytě:

Ulice: Pražská	Část obce: Strážnice		
Ulice: Pražská	Č. p.: 59	Č. orient.: 59	PSC: 11000

L. Bydlení v bytě:

Ulice: Pražská	Část obce: Strážnice		
Ulice: Pražská	Č. p.: 59	Č. orient.: 59	PSC: 11000

M. Bydlení v bytě:

Ulice: Pražská	Část obce: Strážnice		
Ulice: Pražská	Č. p.: 59	Č. orient.: 59	PSC: 11000

N. Bydlení v bytě:

Ulice: Pražská	Část obce: Strážnice		
Ulice: Pražská	Č. p.: 59	Č. orient.: 59	PSC: 11000

O. Bydlení v bytě:

Ulice: Pražská	Část obce: Strážnice		
Ulice: Pražská	Č. p.: 59	Č. orient.: 59	PSC: 11000

P. Bydlení v bytě:

Ulice: Pražská	Část obce: Strážnice		
Ulice: Pražská	Č. p.: 59	Č. orient.: 59	PSC: 11000

Q. Bydlení v bytě:

Ulice: Pražská	Část obce: Strážnice		
Ulice: Pražská	Č. p.: 59	Č. orient.: 59	PSC: 11000

R. Bydlení v bytě:

Ulice: Pražská	Část obce: Strážnice		
Ulice: Pražská	Č. p.: 59	Č. orient.: 59	PSC: 11000

S. Bydlení v bytě:

Ulice: Pražská	Část obce: Strážnice		
Ulice: Pražská	Č. p.: 59	Č. orient.: 59	PSC: 11000

T. Bydlení v bytě:

Ulice: Pražská	Část obce: Strážnice		
Ulice: Pražská	Č. p.: 59	Č. orient.: 59	PSC: 11000

U. Bydlení v bytě:

Ulice: Pražská	Část obce: Strážnice		
Ulice: Pražská	Č. p.: 59	Č. orient.: 59	PSC: 11000

V. Bydlení v bytě:

Ulice: Pražská	Část obce: Strážnice		
Ulice: Pražská	Č. p.: 59	Č. orient.: 59	PSC: 11000

W. Bydlení v bytě:

Ulice: Pražská	Část obce: Strážnice		
Ulice: Pražská	Č. p.: 59	Č. orient.: 59	PSC: 11000

X. Bydlení v bytě:

Ulice: Pražská	Část obce: Strážnice		
Ulice: Pražská	Č. p.: 59	Č. orient.: 59	PSC: 11000

Y. Bydlení v bytě:

Ulice: Pražská	Část obce: Strážnice		
Ulice: Pražská	Č. p.: 59	Č. orient.: 59	PSC: 11000

Z. Bydlení v bytě:

Ulice: Pražská	Část obce: Strážnice		
Ulice: Pražská	Č. p.: 59	Č. orient.: 59	PSC: 11000

AA. Bydlení v bytě:

Ulice: Pražská	Část obce: Strážnice		
Ulice: Pražská	Č. p.: 59	Č. orient.: 59	PSC: 11000

AB. Bydlení v bytě:

Ulice: Pražská	Část obce: Strážnice		
Ulice: Pražská	Č. p.: 59	Č. orient.: 59	PSC: 11000

AC. Bydlení v bytě:

Ulice: Pražská	Část obce: Strážnice		
Ulice: Pražská	Č. p.: 59	Č. orient.: 59	PSC: 11000

AD. Bydlení v bytě:

Ulice: Pražská	Část obce: Strážnice		
Ulice: Pražská	Č. p.: 59	Č. orient.: 59	PSC: 11000

AE. Bydlení v bytě:

Ulice: Pražská	Část obce: Strážnice		
Ulice: Pražská	Č. p.: 59	Č. orient.: 59	PSC: 11000

AF. Bydlení v bytě:

Ulice: Pražská	Část obce: Strážnice		
Ulice: Pražská	Č. p.: 59	Č. orient.: 59	PSC: 11000

AG. Bydlení v bytě:

ŽIVOTNÍ PROSTŘEDÍ PTÁCI – SOUČÁST NAŠÍ PŘÍRODY I NAŠICH MĚST



Jeřábi popelaví jsou velmi společenský druh, jejich mláďata mohou zůstávat s rodiči nějakou dobu i v dospělosti.

více než 130 druhů ptáků. V současnosti (od roku 1992) je zákonem chráněno nejen přibližně 1 200 ptačích druhů, kterým hrozí vyhynutí, ale v zájmu obecné ochrany ptáků i všichni opeřenci, kteří žijí volně v přírodě. Zákonem o ochraně přírody a krajiny je pak zakázáno jejich usmrcování nebo odchyt, úmyslné poškozování nebo ničení jejich hnízd a vajec, odstraňování hnízd, sběr jejich vajec ve volné přírodě a jejich držení i úmyslné vyrušování těchto ptáků, zejména během rozmnožování a odchovu mláďat.

Ptáci jsou, stejně jako člověk, sociální živočichové a účastní se společně mnohých činností: lovu, výběru partnera, shromažďování i následného tahu či zimování, ale i odhánění a napadání predátorů. Přitom mezi sebou komunikují pomocí různých signálů: např. vizuálních, ale hlavně voláním a zpěvem, který je spojen zejména s hájením teritoria a rozmnožováním. Proto samečky ptáků uslyšíte zpívat nejvýrazněji na jaře – v době vytyčování teritoria a páření. Ptáci jsou převážně monogamní s tím, že u některých druhů se setkáváme s krátkodobým (v jedné hnízdní sezóně) nebo řidčeji i dlouhodobým životem v párech. Po úspěšné výstavbě hnízda a páření následuje snůška vajec, na kterých rodiče sedí a zahřívají je až do doby vylíhnutí mláďat. Po vylíhnutí následuje odchov mláďat, který je pro rodiče často velmi náročný a někdy bohužel končí i neúspěšně. Odchov, jehož délka se liší druh od druhu, zahrnuje ochranu před predátory, zahřívání, krmení a učení se lovu či sběru potravy až do odletu z hnízda a tím i úplného osamostatnění se mladých dospělých. Obvykle tato hnízdní doba trvá od jara do pozdního léta s tím, že některé druhy stihnou za toto období i více snůšek. Při současném oteplování klimatu se tato doba výrazně protahuje a zimující druhy mohou začít hnízdit již s prvními teplejšími předjarními dny. Prodlužující se doba hnízdění, spojená s teplotními rekordy, je v posledních letech patrná i u stěhovavých druhů ptáků. Ti pak přilétají ze svých zimovišť třeba i o měsíc dříve nebo na podzim vůbec neodlétají a stávají se tak částečně tažnými.

Ptáci hnízda umísťují na nejrůznějších místech podle druhu, a někteří dokonce využívají i hnízd cizích jako



Jeden z prvních letošních dudků, který se již počátkem dubna vrátil zpět ze zimoviště domů, do okolí Lysé.

P k

Ptáci jsou velmi rozšířená třída obratlovců, celkem je jich známo asi 9 600 druhů a věda zabývající se touto skupinou živočichů se nazývá ornitologie.

Vyskytují se od nížin až po hory, a to ve všech typech prostředí, v lesích, v otevřené krajině polí a luk, na vodních plochách, na tocích, v mokřadech. Některé ptačí druhy čím dál tím častěji využívají možnosti v lidských sídlech a žijí společně s námi – proto jsou označovány jako synantropní druhy. Ptáci jsou tak neodmyslitelnou a důležitou součástí vazeb mezi jednotlivými složkami přírody, i té městské. Žijí doslova všude kolem nás a my se s nimi setkáváme každý den, aniž bychom si to vždy uvědomovali. Zpřijemňují nám život svým čilým způsobem života a zejména pak svými hlasovými projevy, které jsou velmi variabilní; pozorný posluchač se může podle melodie a výšky tónů naučit rozeznat, který ptačí druh mu zpívá.

Ptáci také hráli a stále hrají významnou úlohu ve všech aspektech lidské kultury od náboženství přes poezii a hudbu až po inspiraci pro různé objevy a vynálezy v oblasti vědy. Přesto všechno v důsledku svých aktivit lidé vyhubili

například kukačka. Pěvci nejčastěji při stavbě hnízd volí koruny stromů (dutiny či přímo staví hnízdní kotlinky) nebo i křoviny, kde si staví hnízdo přímo na zemi. Dravci, ale také čápi černí zase nejčastěji upřednostňují skalnaté vyvýšeniny či vysoké rozsochy lesních stromů. Další druhy zase obývají rákosiny, jako například motáci, stejně tak bahňáci, rákosníci či naši velikáni na Hrabanovské černavě – jeřábi popelaví. Jsou i druhy, které se naučily hnízdit v lidských sídlech – na stavebách nebo i přímo uvnitř staveb. Jsou to například vlaštovky, jiříčky, některé druhy sov a samozřejmě čápi bílí, jak je každoročně možno vidět na komíně zdejší bývalé cihelny. Pak jsou i druhy tzv. polních ptáků, kteří hnízdí přímo na volné kamenité půdě jako například čejky, které jsou u nás v Lysé zjara také často k vidění v okolí mokřadu Žabák na zatím neosetých polích. A právě druhy hnízdící na zemi jsou ohroženy nejen volně žijícími predátory (liška, prase divoké, kuna), ale i našimi domácími mazlíčky – kočkami a psy. Dbejte tedy, prosím, při venčení svých pejsků v parcích, polích, loukách a hlavně rákosinách na to, aby zejména v době odchovu mláďat (březen až srpen) jen tak volně nepobíhali bez dozoru a bez reakce na přivolání. Sami pak při nálezu plného hnízda nezůstávejte dlouho v jeho blízkosti (mohli byste nechtěně zamezit rodičům přilet na hnízdo při krmení mláďat nebo je rušit při zahřívání vajec). Neodnášejte domněle opuštěná ptáčata a také respektujte ptačí rodinné soukromí tím, že je budete pozorovat z dostatečné vzdálenosti. Oni vám za to poděkují svým optimistickým zpěvem či úchvatnou podívanou na svoji leteckou akrobacii.

Pokud by vás zajímalo více ze života ptáků v našem okolí, můžete se přijít podívat a samozřejmě si poslechnout Vítání ptačího zpěvu dne 4. 5. 2024. Sraz je v 7.30 před vchodem do základní školy J. A. Komenského. Pokud



Čáp černý je oproti svému příbuznému čápo bílému velmi plachý a hnízdí ve skrytu lesního porostu.

to nestihnete, nesmutněte, mnoho dalších zajímavostí se můžete dozvědět na webových stránkách České ornitologické společnosti (ČSO), která zkoumá a chrání ptáky, jejich prostředí a pomáhá rozvoji ornitologie.

Ing. Marta Soldánová, <https://www.birdlife.cz/>

Na stránkách ČSO se můžete také dozvědět praktické rady jak postupovat, když v přírodě najdete opuštěné mládě.



BEDŘICH HROZNÝ



zdroj: historieblog.cz

základní školy studoval na akademickém gymnáziu v Praze, poté přestoupil na reálné gymnázium v Kolíně. Zde došlo k osudovému setkání – jeho učitelem byl Justin Václav Prášek, specialista na dějiny starověkého Orientu, a Hrozný se právě zde začal zajímat o dějiny starověkého Předního východu. A jen na okraj – Justin Václav Prášek je autorem obsáhlých a dosud nepřekonaných třídílných dějin Brandejs nad Labem: město, panství i okres, vycházejících v letech 1908–1913.

Po maturitě začal Hrozný studovat teologii na vídeňské univerzitě, ale záhy přestoupil na filozofickou fakultu, kde se věnoval filologii starých orientálních jazyků. Hrozný byl jazykově velmi nadaný, znal několik desítek jazyků. Studoval asyriologii v Berlíně a v Londýně.

V roce 1904 absolvoval svůj první terénní výzkum, kdy zpracovával klínopisné tabulky, v roce 1905 začal jako první na vídeňské univerzitě přednášet klínopis a mimo jiné odhalil sumerské recepty na vaření piva.

V letech 1906–1912 byl v Turecku objeven archiv hlíněných tabulek psaných klínovým písmem, ale dosud neznámým jazykem. V roce 1914 se Hrozný dostal do týmu orientalistů, kteří chtěli klínopisné tabulky editovat. Po návštěvě Istanbulu, kde byly destičky uloženy, pokračoval ve výzkumu ve Vídni. Hrozný díky své znalosti staroorientálních jazyků rozpoznal v klínopisných textech nový jazyk a určil, že je to chetitština. V roce 1917 publikoval první gramatiku chetitštiny se stručným slovníkem a stal se zakladatelem nového vědního oboru – chetitologie.

Když se Bedřich Hrozný pustil do luštění neznámého jazyka, měl v hlavě „databanku“ slov z jiných jazyků. Při odhalování významu znaků neznámého jazyka postupoval velmi trpělivě podle podobností v gramatice, opakovaně se na texty díval a porovnával je. Jeho intuice mu napověděla, že luští indoevropský jazyk. Právě podle gramatických tvarů rozluštil celou strukturu nového jazyka – chetitštiny.

Větu, na jejímž základě se mu podařilo chetitštinu rozpoznat a která je zachycena na památníku u nás v Lysé nad Labem, zněla: a nyní chléb budete jíst, poté vodu budete pít. Při luštění mu pomohlo, že znal jeden konkrétní znak, a věděl, že označuje chleba, i když se v každém jazyce četl jinak.

Od roku 1919 Hrozný působil na pražské filozofické fakultě, v roce 1926 byl zvolen jejím děkanem. Před začátkem druhé světové války měl možnost emigrovat, ale odmítl to. V roce 1939 byl zvolen rektorem Karlovy univerzity. Prokázal neobyčejnou odvahu, když 17. listopadu 1939 vykázal na právnické fakultě z akademické půdy německé vojáky a zachránil tak své studenty.

V roce 1944 jej postihl záchvat mrtvice a poté opakovaně čerpal zdravotní dovolenou. K vědecké práci se už nevrátil. Dne 12. listopadu 1952 byl jako jeden z prvních jmenován členem nově založené Československé akademie věd.

Bedřich Hrozný zemřel dne 12. prosince 1952 ve státním sanatoriu v Praze, pohřben byl v Lysé nad Labem na evangelickém hřbitově. Ten však byl v roce 1977 zrušen a nyní je místo jeho posledního odpočinku na obecním hřbitově.

Od roku 2013 uděluje rektor Univerzity Karlovy cenu Bedřicha Hrozného za tvůrčí počín jednotlivcům nebo týmům, a to např. za odbornou publikaci, umělecké dílo či pořádání výstavy.

Bádání i životní osudy profesora Bedřicha Hrozného ztvárnilo divadelní představení z dílny divadla Náplavka s názvem „Krásné obrázky z Hrozného života“. Máte možnost toto originální divadelní představení zhlédnout v rámci programu našich městských slavností Lysá žije v sobotu 25. května 2024 od 19.30 v prostorách – jak jinak – Muzea Bedřicha Hrozného. Srdečně vás zveme.

PhDr. Zdeňka Tichá
vedoucí Odboru školství, kultury a sportu



De 6. května si připomeneme 145. výročí narození osobnosti, jejíž životní příběh nevydal (zatím) na celovečerní film, ale vydal na celovečerní divadelní představení. Touto fascinující a v mnohém inspirativní osobností je profesor Bedřich Hrozný.

Bedřich Hrozný díky svému nadání, píli, ale bezpochyby také rodinnému zázemí a vlivu svého tatínka, dokázal rozluštit dosud neznámé písmo, stal se zakladatelem nového vědního oboru a prokázal neobyčejnou odvahu tvář v tvář nacistickým okupantům. Jeho rozluštění chetitštiny i archeologické objevy nám umožnily poznat jednu z velkých civilizací starověku. Kromě toho už ve své době byl popularizátorem svého vědního oboru a dokázal o něm neobyčejně živě a erudovaně přednášet nejen odborníkům, ale také široké veřejnosti. Záleželo mu na dobrém jméně vědy a z dnešního pohledu jistě není bez zajímavosti, že byl i úspěšným „fundraiserem“ – uměl sehnat peníze na vědecké výpravy, a to mj. od Baťových závodů nebo plzeňské Škodovky. A my máme to neobyčejné štěstí, že je nám tak blízko.

Bedřich Hrozný se narodil u nás v Lysé nad Labem v rodině evangelického pastora Václava Hrozného. Jeho rodným domem je budova evangelické fary. Po ukončení



zdroj: Edice Věda kolem nás

Lysá žije

24.-26. 5. 2024

Tři dny, zhruba čtyřicet hodin zábavy, muziky, tance, divadla, her, sportu, edukace, vyrábění, dobrého jídla a pití, to je letošní Lysá žije!

Rozjedeme to v pátek od 18 hodin na „Bedřicháči“ a pokračovat budeme v sobotu, kdy nás podpoří Muzeum B. Hrozného, katolický kostel, archiv, zapojíme různá místa v zámeckém parku, terasy, přilehlé louky a nebude samozřejmě chybět program na dvou scénách v letním kině. V neděli už pojedeme piánko. Bude divadlo pro děti, něco v kině a vše završíme koncertem v evangelickém kostele.

Městské slavnosti Lysá žije budou žánrově pestré a, jak je zvykem, pro malé i velké a pro všechny zdarma. Na program budou nejen kapely různých žánrů, ale na své si přijdou i milovníci divadla či literatury, vyrábění i pohybu, jako už tradičně nebudou chybět ukázky výcviku psů, místní skauti, se svou troškou do mlýna přispěje nově také Středisko volného času. Počasí jsme objednali krásné, tak uvidíme, co přivezou. Vy si do kapsy vezměte dobrou náladu a přijďte, Špork by taky šel!

Cesta pro děti i rodiče

Pro děti letos připravujeme sportovně–naučně–výtvarnou stezku, na které si budou moci vyzkoušet některé sportovní dovednosti, vyrobit si zajímavé výrobky i se dozvědět něco nového. Na celkem jedenácti stanovištích budou děti získávat razítka. Pokud se budete chtít zapojit do naší hravé cesty, musíte si nejprve v jednom ze dvou informačních stánků vyzvednout hrací kartičku. Všechna stanoviště naleznete v areálu zámeckého parku a otevřena budou od 13 do 17 hodin. Každé dítě, které získá všechna razítka, dostane krásného ilustrovaného průvodce městem Lysá nad Labem nebo omalovánky našeho města. A jaké aktivity na děti čekají?

Dílna pro děti

Letošní novinkou bude stánek Dřevokazu, který kromě koupě krásných dřevěných výrobků nabízí i možnost vyzkoušet si práci se dřevem a dozvědět se něco o truhlářině. Na děti se ve stánku bude těšit Janička, která vyrábí potřeby ke smyslohraní a Montessori pomůcky.

Šachy

Již tradičně se zapojí i Šachy do škol pod vedením pana Havleny a Šachový klub JOLY pod vedením pánů Musila a Husárika. Můžete si dát partii s místními nadšenci, malé děti mohou zkusit pojmenovat figurky a zjistit, jak která táhne, či přihlížet šachové partii mezi profíky.

Vědomostní hádanka

Ani letos nebudou v našem programu chybět oblíbené včeličky, a to nejen pro milovníky medu, ale pro všechny, kteří se budou chtít dozvědět zajímavosti z jejich života.

Sportovní a výtvarné aktivity

Děvčata ze Střediska volného času (SVČ) si připravila výtvarné stanoviště, kde si děti vyrobí indiánské náhrdelníky a čelenky. U sportovního stanoviště si vyzkouší hod diskem do discgolfového koše a odpal míčku baseballovou pálkou. Kromě toho zde také získáte informace o kroužcích a příměstských táborech na příští školní rok.

Hrdinové ze Čtyřlístku

V rámci dětského programu nás podpoří místní skauti, kteří si pro letošní rok vybrali tematiku Čtyřlístku, takže vás budou provázet sportovec Pinda, hospodyňka Fifinka, silák Bobík a koumák Myšpulín. Děti v kostýmu jsou vítány!

Tonda Obal na cestách

Poslední místo, které byste neměli minout, bude stánek Eko-Komu – Tondův svět třídění a recyklace odpadu. Nikdy není pozdě začít třídít a hlavně, kde jinde začít, než právě u našich malých dětí formou hry a zábavy. Třídění odpadu si zkusíte u stánku Tondy Obala, který si pro děti připravil zábavné atrakce na téma třídění a recyklace odpadu. Děti si tu vyzkouší i hod balónkem a skládání maxipuzzle.

Za celý tým Lysá žije Aneta Dušková

Dárky na památku z městských slavností

Autorka grafické podoby městských slavností pro vás vytvořila i několik krásných věcí, které si budete moci koupit na památku v informačním stanu, který se tradičně nachází na začátku zámeckého parku po vstupu do letního kina (bod 3 v mapce). A na co se můžete těšit?



1. Amfiteátr letního kina

2. Šapitó



Kavárna Campiello



Bar Humbuk



Daniel's Burger



MaKa Coffee



Grilované kuře



Pivní speciály a dobroty
z grilu



Stánek kino



Vinotéka Blažkovi



Mek&Číz



Sklářský ateliér ZKUS SKLO

3. Infoce



Zdravot



Prodej p



Výdej k

4. Zahrad



Kynolog



Aktivity



Sportov



Včelaři



Jóga

5. Altán p



Šachov



Geissle

Divadlo



entrum

vník
propagačních dárků Lysá žije
artiček pro děti na cestu

dy zámeckého parku
gie - ZKO Lysá nad Labem
pro děti (SVČ)
vní hry pro děti (Skaut)

ood památným platanem

ý klub JOLY
rs Hofcomoediante z.s.,
Vila Štvanice



6. Předzámčí



Vystoupení ZUŠ



Čtení s knihovnou

7. Nádvoří



Šachy do škol



Dřevokaz - dílna pro děti



Zrnka



Štrúdelník Nymburk



Palačinky babičky Kačenky



Zmrzlina Chauwess



Malování na obličej a pletení copánků



Vernisáž SŠ designu



Obchodní akademie - studentská
firma ReLPé



Drátky od Jany - dílna pro děti

8. Augustiniánský klášter (archiv)

9. Klášterní terasy



Pizzeria Matylda

10. Kostel Narození sv. Jana Křtitele

11. Evangelický kostel

12. Muzeum Bedřicha Hrozného

13. Náměstí Bedřicha Hrozného
(program pouze v pátek)



Kavárna Campiello



Bar Humbuk



Pizzeria Matylda



Daniel's Burger



MaKa Coffee

14. Radnice



Turistické informační centrum

15. Kino

Lysá
žije

Program

Pátek 24. 5.

Náměstí B. Hrozného

18.00–18.45 – ŠouflŠou
19.30–21.00 – The Beatles Revival
21.30–22.15 – Hitfakers
22.30–02.00 – Afterparty v Daniel's Burger

Sobota 25. 5.

Předzámčí v zámeckém parku

13.00–13.30 – Koncert ZUŠ v podání saxofonového souboru Víta Andršta
13.45–16:00 – Čtení s knihovnou hlasy Anežky Burdové a Jana Burdy

Altán pod platanem

15.00–15.30 – Představení Huberte! (Lovecká štvanice na chůdách) od souboru Geisslers Hofcomoedianten

Klášterní terasy

16.00–17.00 – Cimbálovka Vltava Praha
17.15–18.15 – Staropražská kapela Hašlerka
18.30–19.30 – Cimbálovka Vltava Praha
20.00–21.00 – Tomas Robin

Zahrady zámeckého parku

9.00–9.50 – Jóga pro dospělé (Pozdrav slunci)
10.00–10.50 – Jóga pro děti (Pozdrav slunci)
14.00–15.00 – ZKO - agility, obedience, sportovní kynologie
13.00–17.00 – Naučná, sportovní a zábavná cesta parkem nejen pro nejmenší (Dřevokaz - dílna pro děti, Šachy do škol, Šachový klub JOLY, Včelaři, Středisko volného času - SVC, Skauti a EKO-KOM)

Amfiteátr letního kina

15.00–15.15 – Institut regenerace - břišní tance
15.15–15.30 – Dance Emotion
16.00–16.50 – Laura a její tygři pro děti
17.30–18.15 – Crossband + Ama Musica, QuantumTet, VoiceBoys a QuantumMen
19.15–20.00 – Laura a její tygři
21.15–22.15 – James Brown Revival

#ŠPORK BY
TAKY ŠEL

**lysá
žije**

Šapitó

17.00–17.45 – Marie Sommerová a Hudební Všeználek
18.15–19.00 – Teepee
20.15–21.00 – Květy
22.15–23.00 – Acid Row

Kostel Narození sv. Jana Křtitele

10.00–16.00 – Prostor pro ztišení či estetický zážitek – přístup volný
14.00 – Komentovaná prohlídka varhan

Muzeum Bedřicha Hrozného

13.00–19.00 – Muzejní noc „S Bedřichem muzeem krok za krokem“ – prohlídky muzea, zábavná vzdělávací soutěž pro děti
19.30 – Divadelní spolek Náplavka: představení Krásné obrázky z Hrozného života

Augustiniánský klášter (archiv)

13.00–18.00 – Den otevřených dveří. Každou hodinu bude dle zájmu komentovaná prohlídka (poslední v 17.00). Mimo komentované prohlídky je přístup volný.

Neděle 26. 5.

Muzeum Bedřicha Hrozného

15.00–15.50 – Divadlo nejen pro děti - Pověsti české aneb Pohádky pod Řípem - Divadlo Evy Hruškové, Jana Přeučila, Zdeňka Rohlíčka

Kino

16.30 – Animovaný film Vynálezce

Evangelický kostel

19.00–20.15 – Lissa Classica - La vida Breve

AKCE V MĚSTSKÉ KNIHOVNĚ

Pravidelné akce v městské knihovně

Paličkování

15. + 29. května od 16.30 hod.

Pravidelné kurzy s Helenou Kubíkovou. Zájemci se mohou hlásit v knihovně.

Trénování paměti

15 + 22. + 29. května od 9.00 hod.

Mozek je sval a je třeba ho trénovat. Kurzy trénování paměti vám ukáží, jak mozek procvičovat, aby vám co nejlépe sloužil.

Jazyková kavárna pro cizince

6. + 20. května od 16.30 do 17.30 hod.

Akce pro dospělé, kteří se chtějí zlepšit v konverzaci v českém jazyce. Počet míst v naší kavárně je omezený, své místo si předem v knihovně rezervujte! Kavárna je pro všechny zájemce zdarma.

Drátování

6. + 13. + 20. + 27. května od 17.00 hod.

Drátenický kurz s Janou Procházkovou.

Jak na tablet a chytrý telefon

14. května od 9.00 do 12.00 hod.

Individuální poradenská služba v knihovně určená pro seniory 65+, kteří se chtějí naučit základní práci s mobilním telefonem či tabletem. Účast na konzultaci je nutné si předem v knihovně domluvit. Tato akce je součástí programu Digitální odysea a probíhá za podpory Nadace Vodafone, sdružení SDRUK, společnosti ELPIDA a spolku Moudrá Sovička.

Hudební toulky

22. května 2024 od 16.00 hodin, pobočka Litol

Přednáška věnující se evropské hudební historii. Přednáší Mgr. Jana Bajerová. Vstup zdarma. Akce se uskuteční v prostorech knihovny v Litoli.

Přednášky a kulturní akce

Komentovaná prohlídka zámeckého parku

18. května od 10.00 hod.

Všechny zájemce o historii našeho města srdečně zveme na komentovanou prohlídku zámeckého parku s Mgr. Kateřinou Adamcovou, Ph.D. Vzhledem k omezené kapacitě účastníků je nutné si místo na prohlídce předem v knihovně rezervovat!!!! Vstupné zdarma. Prohlídka není určena pro organizované skupiny!

Výstava prací žáků ZUŠ F. A. Šporka 2.–31. května 2024

Výstava žáků výtvarného oddělení ZUŠ F. A. Šporka. Ke zhlédnutí bude výběr prací dětí (kresby, malby, fotky, keramika) ze školní výstavy pod názvem VENKU, které spojuje téma přírody, pohledy do dění v trávě, v zahradách i v krajině kolem našeho města.

Rande s knihou „naslepo“ květen 2024

Vyberte si knižního společníka pro májové večery! V průběhu měsíce května si v knihovně opět můžete vypůjčit knihu v neprůhledném obalu a až doma zjistíte, jaká kniha se stane vašim společníkem...

Český den proti rakovině 15.–17. května 2024

Městská knihovna Lysá nad Labem se zapojuje do 28. ročníku celonárodní veřejné sbírky na pomoc nemocným rakovinou. Přijďte si k nám zakoupit žlutou kytičku a podpořit tak dobrou věc!

Fotosoutěž 2024

Téma pro letošní ročník: „Tvář města“. Již teď se těšíme na Vaše fotografie. Podmínky a podrobnosti k soutěži najdete na webu knihovny.

Informační centrum

tel.: 734512952

e-mail: info@ticlysa.cz

webové stránky: www.ticlysa.cz

Výstava v prostorách informačního centra

Žít fotografií

15. dubna – 14. května 2024

Výstava fotografií Víta Šimánka v rámci cyklu Lissa Lumina

Kronikář doby

15. května – 15. června 2024

Výstava fotografií Honzy Jirkovského v rámci cyklu Lissa Lumina

Městská knihovna Lysá nad Labem

KOMENTOVANÁ PROHLÍDKA ZÁMECKÉHO PARKU

s průvodkyní Mgr. Kateřinou Adamcovou, Ph.D.

18. KVĚTNA 2024 od 10.00 HODIN

POČET MÍST OMEZEN,
NUTNÁ REZERVACE PŘEDEM!

SRAZ PŘED KNIHOVNOU



Z akce bude pořízena fotodokumentace, která bude použita k propagaci knihovny.

VESLAŘSKÝ KLUB LYSÁ NAD LABEM VÁS ZVE NA VESLAŘSKOU REGATU
MEMORIÁL JIŘÍHO VEJLUPKA



OD 10H 25. - 26.5. 2024 VESLAŘSKÝ AREÁL ZA LABEM 473
**UŽ JSI
TAM TAKY
BYL?**

za finanční
podpory města
Lysá nad Labem



Vitání ptačího zpěvu v Lysé

• SRAZ •

v 7:30 před vchodem
do Základní školy
Jana Amose Komenského

• KONEC •

odpojit se můžete kdykoliv,
procházka s výkladem bude
probíhat cca do 10:00

4. května 2024



Přijďte si vychutnat ptačí ranní koncert v parcích a ulicích Lysé
a na Hrabanovské černavě. Dozvíte se i něco o ptačí fauně
v Lysé a okolí, jak a proč ptáci zpívají, uvidíte ukázky odchyty
ptáků a budete si moci některé ptačí druhy prohlédnout zblízka.

Pod patronací České společnosti ornitologické akcí
pořádá Pavel Marhoul, Vítěz Jarský a Petra Málková
(kontakt: pamalkova@seznam.cz, 602 648 668)
Informace o dalších akcích na stránkách ČSO - www.birdlife.cz



KD
KULTURNÍ DŮM
MILOVICE



**Koncert k 50. výročí
založení Hasičské dechové hudby Lysá n. L.
KD Milovice 15. června 2024 v 17. hod.**



účinkuje:

Hasičská dechová hudba Lysá n. L. se svými solisty,
Ama musica a další skvělí hosté. Dirigent Pavel Stříbrný.

Na akci bude vypraven zvláštní autobus z Lysé n. L. Vstupenky možno
zakoupit přes internet nebo společně s objednávkou autobusu
na telefonu 775 911 984.

Vstupné 150 Kč



Akce se koná za finančního příspěví města Lysá n. L.

JIŘÍ GRYGAR POHLEDY DO NEBE

Beseda se známým astronomem přiblíží zákoutí
blízkého i vzdálenějšího vesmíru – tak, jak se na ně
můžeme dívat díky moderní špičkové technice.

ČTVRTEK 30. KVĚTNA OD 17:00

KINO LYSÁ N. L.

VSTUPNÉ 50 Kč

Spolek rodáků a přátel
města Lysá n. L.



Město Lysá nad Labem ve spolupráci
se Svazem bojovníků za svobodu,
Tělocvičnou jednotou Sokol a Kluby důchodců
Hudbou nás doprovodí ZUŠ F. A. Šporka

Vás srdečně zve k účasti na
**KLADENÍ VĚNCŮ PŘI
PŘÍLEŽITOSTI DNE VÍTĚZSTVÍ**

Tradiční pietní akt se uskuteční ve středu
8. května 2024 v 10.00 hodin na městském
hřbitově. Těšíme se na Vaši účast.

POLABSKÝ FESTIVAL KLASICKÉ HUDBY

Lissa Classica




NE 12. 5. / 19 H / V HUDBĚ ŽIVOT ČECHŮ
Zahajovací koncert k jubileu Bedřicha Smetany
Kostel Narození sv. Jana Křtitele, Lysá nad Labem
SMETANOVNO TRIO

ČT 16. 5. / 19 H / CÍSAŘŮV SLAVÍK
Kostel sv. Vojtěcha, Přerov nad Labem
DOMINIKA PROKOPOVÁ
TROJANOVNO TRIO

NE 19. 5. / 19 H / MANŽELSKÉ ETUDY
Beniesova vila, Lysá nad Labem - Litol
KRISTÝNA FIALOVÁ – VIOLA
PETR NOUZOVSKÝ – VIOLONCELLO

NE 26. 5. / 19 H / LA VIDA BREVE
Evangelický kostel, Lysá nad Labem
VLADISLAV BLÁHA – KYTARA
TANIA DROBYSH – DOMRA, MANDOLÍNA

NE 2. 6. / 19 H / SINGING IN THE RAIN
Kostel Narození sv. Jana Křtitele, Lysá nad Labem
V O X NYMBURGENSIS

**ČT 13. 6. / 19 H / MOJE CARMEN
VEČER S ANDREOU KALIVODOVOU**
Kostel sv. Bartoloměje, Kostomlaty nad Labem
ANDREA KALIVODOVÁ – MEZZOSOPRÁN
LUKÁŠ SOMMER – KYTARA

NE 16. 6. / 19 H / JAZZ V ZÁMEČKÉ ZAHRADĚ
Zámecká zahrada, Lysá nad Labem
TOMÁŠ SÝKORA + 3

Středočeský kraj
Turistické informační centrum Lysá nad Labem, tel. 734 512 952. U online vstupenek se cena navyšuje o manipulační poplatek. Festival Lissa Classica se koná pod záštitou hejmanů Petry Pechkové a starosty města Lysá nad Labem Karla Marka. Festival Lissa Classica se koná za finanční podpory Středočeského kraje a měst Lysá nad Labem, Přerov nad Labem a Kostomlaty nad Labem.



za finanční podpory města Lysá nad Labem




ŽABÍ KVÁKÁNÍ HRABANOV

**SRAZ:
U INFORMAČNÍ TABULE
NS ÚDOLÍ LABE**
50.2136061N, 14.8272367E
Průvodce:
RNDr. Martin Šandera, Ph.D.
(Polabské muzeum, HERPETA)

**14. KVĚTNA 2024
OD 18:00
HRABANOVSKÁ
ČERNAVA**

Zveme vás na žabí koncert naživo, hlasové ukázky dalších druhů, ukázky živých zástupců.

Terénní exkurze „Žabí kvákání Hrabanov“ je akce, na jejímž pořádání se podílí Polabské muzeum, BELECO z.s. a HERPETA.
Letos je akce také součástí Mezinárodního dne ochrany žab.
V případě silného vytrvalého deště se akce ruší, mírný déšť nevadí.
Možno připojit se i v průběhu večera. Předpokládaný konec do 21:00. Vstup zdarma.



PROGRAM KINA NA MĚSÍC KVĚTEN

1. 5. od 17.00 Matka v trapu
1. 5. od 20.00 Boy Kills World
2. 5. od 17.00 Gump – jsme dvojka
2. 5. od 20.00 Kaskadér **PREMIÉRA**
3. 5. od 17.00 Krotitelé duchů: Říše ledu
3. 5. od 20.00 Prázdniny s Broučkem
4. 5. od 10.00 Kung Fu Panda 4
4. 5. od 20.00 Kaskadér
5. 5. od 10.00 Jak zachránit draka
5. 5. od 15.00 Gump – jsme dvojka
5. 5. od 17.00 Krotitelé duchů: Říše ledu
5. 5. od 20.00 Django
6. 5. od 19.00 Ten, co slaví každý den
7. 5. od 17.00 Gump – jsme dvojka
7. 5. od 20.00 Kaskadér
8. 5. od 17.00 Krotitelé duchů: Říše ledu
8. 5. od 20.00 Medvídek Pú: Krev a med II
9. 5. od 17.00 Království Planeta opic
9. 5. od 20.00 Jedna noc
10. 5. od 17.00 Gump – jsme dvojka
10. 5. od 20.00 Království Planeta opic
11. 5. od 10.00 Jak zachránit draka
11. 5. od 17.00 Království Planeta opic
11. 5. od 20.00 Prázdniny s broučkem
12. 5. od 10.00 Fantastická parta
12. 5. od 15.00 Garfield ve filmu **PŘEDPREMIÉRA**
12. 5. od 17.00 Nezlomní
12. 5. od 20.00 Občanská válka
13. 5. od 19.00 Kaskadér
14. 5. od 17.00 Prázdniny s broučkem
14. 5. od 20.00 Království Planeta opic
15. 5. od 17.00 Gump – jsme dvojka
15. 5. od 20.00 Rivalové
16. 5. od 17.00 Garfield ve filmu
16. 5. od 20.00 Tarot
17. 5. od 17.00 Království Planeta opic
17. 5. od 20.00 Kaskadér
18. 5. od 10.00 Garfield ve filmu
18. 5. od 17.00 Prázdniny s broučkem
18. 5. od 20.00 Back to black
18. 5. od 20.00 Dj Štěpo: Návrat do budoucnosti – Letní Kino MUZIKA Z 80s / 90s / 00s JSOU ZPĚT!
19. 5. od 10.00 Garfield ve filmu
19. 5. od 15.00 Gump – jsme dvojka
19. 5. od 17.00 Boy Kills World
19. 5. od 20.00 Medvídek Pú: Krev a med II
20. 5. od 19.00 Back to black
21. 5. od 18.00 Jarní koncert přípravného pěveckého sboru Filiorum Musica pod vedením Jany Erbenové
22. 5. od 17.00 Společně sami
22. 5. od 20.00 Prázdniny s broučkem
23. 5. od 17.00 Garfield ve filmu
23. 5. od 20.00 Furiosa: Sága Šíleného Maxe
26. 5. od 16.30 Lysá žije – projekce pohádky zdarma
28. 5. od 17.00 Garfield ve filmu
28. 5. od 20.00 Back to black
29. 5. od 17.00 Furiosa: Sága Šíleného Maxe
29. 5. od 20.00 Království Planeta opic
30. 5. od 20.00 Amerikánka
31. 5. od 17.00 Imaginární přátelé
31. 5. od 20.00 Amerikánka

NAPSALI NÁM



SPOUŠTÍME SOUTĚŽ PRO STŘEDOŠKOLÁKY NA TÉMA BIODIVERZITY VE MĚSTĚ A OKOLÍ

V rámci projektu Jedna krajina, tři města a na Den biologické rozmanitosti vyhlášíme 22. května 2024 náš spolek soutěž určenou především pro středoškolské studenty ve městech Brandýs nad Labem-Stará Boleslav, Lysá nad Labem a Čelákovice. Pravidla soutěže jsou následující:

1. Soutěžící pomocí aplikace iNaturalist ([inaturalist.org](https://www.inaturalist.org)) zaznamenají do svých mobilních telefonů nálezy alespoň 5 organismů s přesnou GPS pozicí a fotografií vždy v prostředí svého města (5) a v jeho okolí, ve volné krajině (5).
2. Každý soutěžící pošle nejpozději do 30. 9. 2024 své výsledky spolu se svým přihlašovacím jménem v iNaturalist na e-mail: okraslovaci.spolek.celakovicky@gmail.com.
3. Do 15. října 2024 vybereme 3 výherce, kteří budou odměněni věcnými cenami a přednesou své výsledky seniorům v čelákovickém Komunitním centru FARA.

Petr Petřík, předseda Okrašlovacího spolku čelákovického

LYSÁ V POHYBU

Pravidelné sportování patří ke zdravému životnímu stylu. Dětská populace velmi často a ráda navštěvuje rozličné pohybové kroužky, dospělí jedinci sportují většínou v momentě, kdy jim to jejich časové možnosti dovolí. Společné sportovní zážitky dětí i rodičů však zpravidla bývají výjimečné.

Nejen proto pořádáme v sobotu 18. 5. 2024 v čase 10–12 h rodinné sportovní dopoledne na atletickém stadionu v Lysé nad Labem, kde budou připravena různá sportovní stanoviště s dovednostními úkoly.

Akce je určena pro děti navštěvující ZŠ a MŠ a pro jejich rodiče. Smyslem tohoto dopoledne je, aby rodiče podpořili své děti ve sportování, šli jim sami příkladem a užili si společně aktivně strávený čas.

Vzhledem k přítomnosti rodiče na každém stanovišti a jeho aktivního zapojení,

vzniká prostor pro společné sportovní zážitky, motivace dětí k přirozenému pohybu a možnost působení rodiče jako sportovního vzoru.

Jednotlivá stanoviště jsou koncipována jako „závod“ mezi dítětem a dospělým v různých dovednostních disciplínách. Je možné, že se děti i rodiče vzájemně uvidí v nových perspektivách.

Na akci není třeba se předem registrovat. U vstupu na atletický stadion bude po celou dobu konání akce možné zakoupit účastnickou kartičku pro dvojici rodič-dítě.

Jsme rádi, že naši akci finančně podpořilo i město Lysá nad Labem – vnímáme to jako ujištění, že uspořádat ji dává smysl nejenom nám.

Na všechny malé i dospělé účastníky se moc těšíme a věříme, že si z akce odnesou hezké společné zážitky.

*Markéta Linhartová
PROFITRAINERS
info@profitrainers.cz*

MAP JE ZPÁTKY! POKRAČUJE VE SVÉM BĚHU

Vážení čtenáři, s radostí vám oznamujeme, že náš projekt MAP (Místní akční plán vzdělávání) v ORP Lysá nad Labem pokračuje.

V tuto chvíli můžeme říct, že jsme uskutečnili setkání našich pracovních skupin pro rovné příležitosti, finanční a pro podporu moderních didaktických forem vedoucích k rozvoji klíčových kompetencí.

Učitelé i veřejnost

Nastartovali jsme spolupráci přesně tam, kde skončila, a začali plánovat aktivity z našich akčních plánů tak, aby vyhovovaly většině. A nebojte se, dočká se i široká veřejnost, která bude moci přijít třeba na přednášky zajímavých psychologů.

Knihovny zase mají zájem pokračovat v natáčení videí o knížkách, především dětských knížkách, které potom zveřejňujeme na našem Facebooku, webu a rozesíláme školám pro inspiraci.

V přátelském duchu

Doufáme, že se naše další práce ponese ve stejné přátelském duchu, jako to bylo doposud, a budeme nadále prohlubovat svoje vzájemné vztahy ke všeobecné spokojenosti.

*Autor: MAP Lysá nad Labem
reg. číslo projektu
CZ.02.02.XX/00/23_017/0008452*

DOLNÍ POJIZEŘÍ Z.Ú.

Úspěšně dokončujeme programové období 2014–2020. V tomto období jste u nás mohli čerpat dotace z operačních programů Program rozvoje venkova, Integrovaný regionální operační program, Zaměstnanost

a Životní prostředí. Celkem se nám podařilo do území dostat 77 milionů korun.

V roce 2021 nám MMR schválilo Strategii komunitně vedeného místního rozvoje a již ji realizujeme. „Nové“ programové období je na roky 2021–2027. Celkový objem finančních prostředků, které máme k dispozici, je 78 milionů korun a snažíme se jimi podpořit vaše projekty.

V programovém rámci Integrovaného regionálního operačního programu se nám podařilo vyhlásit 7 výzev. Výzvy zaměřené na hasiče, památky, dopravu, vzdělávání a knihovny jsou ukončené. U některých ještě probíhá hodnocení. Otevřené výzvy jsou zaměřené na veřejná prostranství a cestovní ruch.

Z prvních výzev již máme podpořené žadatele. Hasiči ze Staré Lysé pořizují velkoobjemovou cisternu. V Byšicích a v Předměřicích nad Jizerou restaurují kostel. Na krásný projekt „Restaurování soch v zámeckém parku“ v Lysé nad Labem nám bohužel v daném opatření nezbyly peníze, a tak zůstává v zásobníku projektů a čeká na svou chvíli.

Zajímavou výzvou je 2. výzva operačního programu „Technologie a aplikace pro konkurenceschopnost“ – je zaměřena na podporu malých a středních podniků. Lze v ní dosáhnout 50% dotace. Neváhejte a podávejte do výzvy své projekty.

Informace jsou na www.dolni-pojizeri.cz



NOC KOSTELŮ V LYSÉ NAD LABEM

Již 20. rok po sobě se ve střední Evropě otevrou do voňavého jarního večera dveře chrámů a modliteben. Do „Noci kostelů“ se letos tradičně zapojí také místní farnosti. Nabídnou prohlídky, místo pro tiché zamyšlení i zajímavý program. Katolická farnost zve na přednášku historika umění Jana Royta (18 h), povídání účastníků Světových dnů mládeže v Lisabonu, ukázkou tance, farní kino v kočárovně, aktuality o záchraně varhan, ale také poskytne prostor pro ztišení. V evangelické farnosti se můžete těšit třeba na koncert souboru Aerofonia (19 h), pátrací hru pro děti všeho věku nebo výstavu „Lysá v proměnách času“. Lysá se ale v čase mění i tak, že katolíci přijdou k evangelíkům do kostela, aby se společně ponořili do krásy zpěvů z Taizé (od 21.30). Více na: nockostelu.cz

farní koordinátoři Noci kostelů



SLOVAN MÁ STÁLE TAH NA BRANKU

Je to už pomalu rok, co sportovci a členové Slovanu Lysá oslavili ve svém areálu 110 let od vzniku fotbalu v Lysé. Oslavy to byly povedené po všech stránkách, zúčastnilo se jich i mnoho občanů našeho města. Historii jsme prezentovali výstavou v informačním centru a novým almanachem, současnost pak na zeleném trávníku a kulturní a společenské akce probíhaly na podiu a v hledišti v areálu Slovanu.

Co ale přinesl další běžný rok od oněch oslav? Spoustu práce jak ve sportovním životě, tak i neustálý peněžní boj při zabezpečení kvalitních podmínek pro fungování klubu a modernizaci velkého areálu, který klub vlastní. Jedním z darů, který si klub v tom kulatém roce nadělil, byla nová střecha a okna u budovy zázemí klubu. Po zhruba 70 letech to byla nutná, přibližně milionová investice, kterou by klub bez účasti Středočeského kraje a města Lysé nad Labem jen těžko zvládl, a i touto cestou jim chceme poděkovat. S inovací dalších prvků sportovního areálu počítá Slovan i letos. Samozřejmě i s další finanční pomocí veřejných institucí, za iniciativy členů, ale i s intersem místních podniků. To, že údržba dvou travnatých hřišť, beachového a volejbalového areálu, přilehlých ploch, stromořadí a dalších prvků stadionu je náročná jak finančně, tak i na lidskou práci a mechanizaci, není třeba vysvětlovat.

Sportovní život v klubu je velice bohatý. Více než 180 členů mládeže zaplňuje denně trávníky či kurty klubu, a je to radost přilákat tolik dětí v této době k pohybu. Někdy ani nejsou rozhodující výsledky, i když potěší, ale právě ten zápal, nadšení a radost nejmenších z pohybu. Oba oddíly preferují celoroční práci s mládeží, a tak i přes zimu byl klub jedním z nejčastějších nájemců městských indoorových zařízení, kde uspořádal mnoho turnajů i tréninků. Během sezony nás čekají desítky zápasů všech kategorií obou sportů, na které vás srdečně zveme, ale nejenom pasivně. Uvítáme nové členy, trenéry, vedoucí a fanoušky, prostě ty, co chtějí pomoci či si zasportovat nebo se pobavit.

Uvidíte, co nového se v areálu děje, zafandíte třeba v derby s Polabanem či poděbradskou Bohemkou, zhlédnete utkání u volejbalové sítě, dáte si pivko v útulné Slovance anebo se znovu sejdeme koncem června na oslavách. Vždyť 111 let je zajímavé číslo. Těšíme se u NÁS na VÁS.

TK SLOVAN Lysá n. L.



DVOJITÁ RADOST MEZI MLÁDEŽÍ V ŠK JOLY LYSÁ NAD LABEM

V prosincovém čísle jsem vás nenápadným článkem v Listech informovala o Mistrovství Čech mládeže do 16 let v šachu a slibovala pokračování. Ano, tentokrát se konalo Mistrovství České republiky mládeže v šachu do 16 let, které bylo pro náš klub ŠK Joly Lysá nad Labem výjimečné hned dvakrát. Přivezli jsme dvě zlata.

Z našeho klubu jsme vyjeli do kraje, kde lišky dávají dobrou noc, a do vesnice, kde i vlakové koleje končí – tedy vyrazili jsme do Koutů nad Desnou. Děti (hráčů a hráček) jelo 12, jako šachová podpora jeli dva vynikající trenéři a jako doprovod k menším dětem i několik rodičů. Jelo se hned v pátek, nechtěli jsme ponechat nic náhodě, hrát se začalo v sobotu po obědě. Turnaj měl 9 kol, v pondělí bylo dvojko, tedy strávili jsme tam dlouhých 8 nocí.

Primárně jsme se pochopitelně věnovali šachům, tedy děti a trenéři, doplňkově hrám a dobré náladě v týmu a u hráčů.

A vyplatilo se. V kategorii H14 zvítězil třínáctiletý Bruno Topenčík a v kategorii D14 zvítězila stejně stará Kateřina Kammová, oba jsou tedy aktuální mistři republiky s právem účasti na Mistrovství světa nebo Mistrovství Evropy. Oba dva bojovali, jak nejlépe uměli, podporovaní zkušeným trenérem Tadeášem Baláčkem. Děkujeme mu.

Oslavy ještě neproběhly, šachisty čekají boje v 1. lize mládeže o postup do extraligy mládeže v družstvech. Další družstvo se bude snažit probojovat do 1. ligy mládeže. Dále je před dětmi Mistrovství ČR družstev starších žáků a boje nad šachovnicemi čekají i družstva mladších žáků.

Bohužel, rozhovor s mistry republiky se získat nepodařilo, tak alespoň přikládám jejich fotografii.

Všichni, kdo se chtějí potkávat nad šachy, můžou přijít v pátek do nové klubovny naproti služebně Městské policie, nejmladší (klidně již děti od pěti let) ve 13.30, pak to pokračuje staršími a od šesti večer hrají dospěláci. Nové posily jsou srdečně vítány.

Jana Kammová, šachový klub
Joly Lysá nad Labem



JARO VE ZNAMENÍ ÚKLIDU LYSÉ

Letošní celorepubliková akce s názvem Uklidíme Česko proběhla v hlavním termínu, a sice 6. dubna. Občané si budto mohli vyzvednout pomůcky na úklid v Turistickém informačním centru či v obchodě Zrnka, anebo se v sobotu sejít na náměstí a vyrazit na společný úklid: rozdělili jsme se do dvou skupin, přičemž ta první se vydala do Lomu a Hrabanova a druhá skupina uklidila město od náměstí kolem kostela a zámecké zdi. U černých vrat jsme se setkali i s uklízejícími z řad skautů.

Individuálně se několik dobrovolnických skupin vydalo uklidit třeba přístupovou cestu k cyklolávce přes Labe, polní cestu do Dvorců, kolem nádraží nebo u zahrádek směrem na Karlov. Během celého víkendu tak bylo v akci více než 40 párů rukou.

I když se akce koná 2x ročně, tak je bohužel stále co uklízet. Děkuji za podporu Turistického informačního centra Lysá nad Labem, obchodu Zrnka a Míše Králové. Obrovský dík patří všem dobrovolníkům, seniorům z Litole, městu za pomoc s propagací a Technickým službám za odvoz odpadu, který se letos jen tak tak vešel na přívěsný vozík.

Ondřej Šmíd, organizátor úklidu



foto: Veronika Hodková

105. SEZÓNA TK LYSÁ NAD LABEM

Zprovozněním kurtů a areálu po zimní přestávce vstupuje Tenisový klub Lysá nad Labem, Jaromírovy sady do své 105. sezóny. Klub bude opět poskytovat zázemí svým členům, dospělým i mládeži, a věříme, že i hostům, kteří projeví zájem zahrát si tenis na kvalitních antukových dvorcích v příjemném prostředí Hrabanova.

Kromě tenistů všech věkových kategorií hrajících tenis rekreačně startuje v krajské soutěži naše závodní družstvo dospělých. Těšíme se na jeho utkání v domácím prostředí, která družstvo sehraje 4. 5. s TK

Benátky B, 25. 5. s LTC Mladá Boleslav B, v červnu pak 15. s TK Mnichovo Hradiště B a 22. s TK Sportcentrum Mladá Boleslav. Začátky utkání jsou stanoveny na 9 hodin a diváky rádi uvítáme.

Jelikož klub nevlastní halu a v nové lyské hale není možné tenis hrát, připravují se lyští tenisté na letní část sezóny individuálně. Rádi se zmíníme o úspěších dorostenky Elišky Hodkové, která je naší členkou od svých raných dětských roků a která na zimních celostátních turnajích získala svá první dorostenecká vítězství, nepočítáme-li ta, která vybojovala ještě jako starší žákyně. V letošní zimní části sezóny to byla vítězná utkání na turnajích v Hradci Králové, V Praze-Satalicích, Praze-Modřanech a na turnaji v Liberci.

Klub má nově zřízené webové stránky – tklysa.webnode.cz, na kterých uvádíme aktuální informace o klubu i kontakt k pronájmu kurtů. Hosty a zájemce o tenis rádi přivítáme a věříme, že budou spokojeni s kurty i s přírodním prostředím, o jehož zachování do budoucna se snažíme. Důvěřujeme v tomto směru vedení města, kterému děkujeme za podporu naší činnosti, a jeho odboru životního prostředí, že přispějí k zachování symbiózy více než stoletého tenisového klubu se zbytky hrabanovské přírody.

Mgr. Bedřich Stehno, předseda klubu

ZIMNÍ POHÁR

Všechny zimní závody jsou bodovány a z těchto bodů se pak sestavují celkové výsledky zimního poháru. Přehled všech jednotlivců, kterým se podařilo získat nějaké body, a výsledky žákovských kategorií naleznete v tabulce. V žactvu se vylašuje i nejlepší klub a v letošní sezóně se nám podařilo obhájit loňské prvenství o 28 bodů před Pardubicemi.

Jméno	Kategorie	Umístění
Adam Bock	Mladší žáci 2012	2.
Libor Vondrák	Mladší žáci 2012	7.
Ondřej Táborský	Mladší žáci 2012	8.
Vítek Sýkora	Mladší žáci 2012	18.
	Mladší žáci 2012	1.
Martin Peltan	Starší žáci 2011	1.
Jakub Nýdrle	Starší žáci 2011	14.
	Starší žáci 2011	3.
Pivoňková Kateřina	Starší žačky 2011	1.
Eliška Červinková	Starší žačky 2011	16.
	Starší žačky 2011	2.
Jan Šubrt	Starší žáci 2010	3.
Matěj Vavřík	Starší žáci 2010	5.
Martin Moravec	Starší žáci 2010	11.
	Starší žáci 2010	2.
Marie Zavadilová	Starší žačky 2010	1.
Aneta Čiháková	Starší žačky 2010	4.
Anna Bartoničková	Starší žačky 2010	8.
	Starší žačky 2010	1.
Matouš Chyňava	Dorostenci	7.
Tadeáš Macháček	Junioři	13.
Kateřina Tůmová	Ženy	2.
Martin Čihák	Muži	25.

Za VK Lysá Tereza Šoukalová



KONTROLNÍ DEN VE VARHANÁŘSTVÍ

Ve čtvrtek 11. dubna se zástupci katolické farnosti včetně varhaníka Jana Mikuška zúčastnili kontrolního dne ve Varhanářství Vorlíček na Domažlicku, aby se seznámili s průběhem prací na restaurování varhan z lyského kostela Narození sv. Jana Křtitele. Přítomni byli dva organologové: Štěpán Svoboda z Arcibiskupství pražského a Petr Koukal z Národního památkového ústavu (NPÚ).

Součástky lyských varhan byly vystaveny v prezentační místnosti, kde bylo možné důkladně si je prohlédnout. Dlouhá diskuze se vedla o způsobu restaurování vzdušnice hlavního stroje. Jeho tvar má totiž překvapivě nepravidelnosti a zhotovit přesnou restaurátorskou kopii by nebylo úplně snadné. Přítom však poškození červotočem je mnohem větší než v případě vzdušnice pozitivu, kde se zničená místa odfrézovala a nahradila novým materiálem. Takto by se mělo postupovat i v případě vzdušnice hlavního stroje. Ovšem pokud bude nutné odstranit více než 50 % původního materiálu, bude překročeno ke zhotovení restaurátorské kopie. Rozvody totiž musí těsnit, aby vzduch neunikal – právě nesystémová řešení tohoto problému a dobově omezené technické možnosti zapříčinily neutěšený stav varhan: únik vzduchu se řešil zvyšováním jeho tlaku ve stroji, což vedlo k přefukování píšťal a to zas k jejich destruktivním úpravám kvůli ladění. Tím pádem ovšem zvuk nebyl takový, jaký by měl být.

V nedobrému stavu jsou také klaviatury manuálu, nepoužitelná pedálová klaviatura bude nahrazena přesnou kopií. V plném rozsahu již byly restaurovány cínové píšťaly hlavního stroje i pozitivu (část varhan v zábradlí kůru). Píšťaly dřevěné byly očištěny od tmelů a barev a petrifikovány (tedy zpevňovány napuštěním) se budou jen kusy, jejichž poškození škůdlem to nezbytně vyžaduje.

Vraťme se ještě ke zvuku. Průzkumem a praktickými zkouškami bylo zjištěno, že by se za určitých okolností mohlo ladění varhan snížit ze současných 504 Hz na dnes běžně používaných cca 440 Hz. To by v letních měsících umožnilo použít varhany k doprovodu dechových nástrojů.

Organologové potvrdili, že všechny hotové práce byly prováděny v souladu s vypracovaným restaurátorským záměrem, vydaným příslušným závazným stanoviskem i s platnou metodikou péče NPÚ. Na zvuk pozitivu se můžeme těšit o Vánocích.

Kotva Lysá nad Labem, z. s.

Záchranu varhan můžete podpořit peněžítým darem na transparentní účet 2300737994/2010 nebo adoptováním konkrétních píšťal na webových stránkách adopce-varhany-lysa.cz

Příměstské tábory

Pro děti od 5-18 let

TENISOVÝ KEMP 2024

- se sportovním zaměřením a možností vyzkoušet si všechny raketové a míčové sporty pod dohledem zkušených trenérů se spoustou her a zábavy
- kemp od neděle do pátku se spaním ve vlastních stanech v uzavřeném areálu
- možností využití kurtů, tělocvičen a haly v případě nepříznivého počasí.

21.7. - 26.7. | cena: 5500,- Kč

Závazné přihlášky a záloha 1.000,- Kč do 6.6.2024 Pro více info volejte, pište a přihlášky zasílejte na

tel. **605771395**
email: **RelaxSport.JD@gmail.com**
nebo osobně na recepci **RelaxEasy**

OMEZENÁ KAPACITA

PŘÍMĚSTSKÝ SPORTOVNÍ TÁBOR



LYSÁ NAD LABEM

19.8. - 23.8.2024

Cena:
4390,-

www.kempvitezuz.cz

KEMP VÍTEZŮ
BAVTE SE POHYBEM



Příměstský tábor
VÝTVARNĚ POHYBOVÝ
s příchutí angličtiny

1.-5.7. 2024 | **2 900,- | 6-10 let | od 08:00-16:00 hod.**

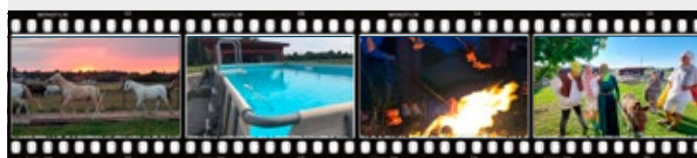
Sportovní hala V Aleji, Lysá nad Labem
V ceně: obědy, odpolední svačina, program, pedagogický dozor, výlet

Příměstský tábor plný tvořivosti a pohybu nabízí dětem ve věku 6-10 let možnost naučit se nové výtvarné techniky a různé formy uměleckého vyjádření, ale také zapojení do různých pohybových her a aktivit. Během tábora bude angličtina přirozeně propojena se zábavou.

Kontakty: **Pavla Clynes** **Bc. Monika Pilařová**
pavla.clynes@svclysa.cz monika.pilarova@svclysa.cz

Na tábor se můžete přihlásit on-line na našich webových stránkách
krouzky.mestolya.cz

Středisko volného času
Lysá nad Labem



www.sepik.cz

[staj u sepika](https://www.instagram.com/staj_u_sepika)

[Stáj u Sepíka](https://www.facebook.com/Staj_u_Sepika)

lucie@robkova.net

773 581 069

LETNÍ TÁBORY S KOŇMI

Hledáme odvážné dobrovolníky ve věku od 5 let, co nám pomohou dořešit mimozemskou záhadu !!!!

Pojďte zažít dobrodružství ve společnosti koní, nasát atmosféru večerních táboráků a najít skvělé kamarády

Pobytové

7.7. - 12.7.2024

14.7. - 19.7.2024

Cena

od 4.600,-Kč

Příměstské

12.8. - 16.8. 2024

19.8. - 23.8.2024

26.8. - 30.8.2024



POHÁDKA NEJKRÁSNEJŠÍ MOTÝL



Adéla Krejčíková, 5 let

J 2

ednoho jarního dne, kdy sluníčko už bylo tak silné, že vytáhlo ze země všechnu trávu a kytky a rošťácky lechtalo na nose každého, kdo šel na procházku, se začalo ve větvích rozložitého stromu něco dít. Kukly, tak dlouho zavěšené ve větvovi, se jako mávnutím kouzelného proutku probudily k životu. Hýbaly se a vrtěly, jako by poslouchaly nějakou pěknou ptáčí muziku. Nebylo to ale tím, že ptáci tak krásně zpívali, ale proto, že motýli, kteří v kuklách rostli, už začali být natolik velcí, až jim začaly být jejich obaly malé. A pak ... jednoho dne to přišlo... prask-plom-prask-plom ozývalo se sborem a hnědé obaly pukaly ostrošest. Netrvalo dlouho a z některých už vykukovala černá tykadélka. Motýli se začali pomalounku a opatrně soukat ven. Dalo to spoustu práce, protože jejich křídla byla ještě měkká a celá pomačkaná. Byl to první úkol tvora, který se právě vylihl, vysoukat se z obalu a podívat se na svět. Stejně jako u kuřátka, které se vylihne ze skořápky, to byl úkol namáhavý a vysilující. Unavení motýli už neměli žádnou sílu. Některým se ještě podařilo vydrápat se na větev, jiní zůstali sedět na prasklé kukle. Z posledních sil roztáhli pomačkaná a poddajná křídla. Ted' musí počkat na to, až se křídélka pořádně vypnou a taky alespoň trochu ztuhnou. K tomu je zapotřebí slunečního svitu a taky větříku. Ne žádného silného, kdepak, ten by mohl motýly shodit na zem jako šišky a zle by to s nimi dopadlo! Vánek musí být tak akorát teplý a jemný, jako když maminka jemně fouká na odřené kolínko.

Sluníčko, které ví o všem, co se na zemi děje, tohle moc dobře zná. Už brzy ráno, když vidělo ve větvích to kuklí vrtění, objednálo ten nejjemnější vánek ze všech jemných vánků, aby motýlům pomohl. A opravdu: šfavnatě zelené lístky se jemně zachvěly, jako by do nich omylem brnkla nějaká včela, která nevybrala zatáčku. Nejjemnější

větříček byl tady. Lehounce a potichu si pofoukal a točil se tak, jako by mezi větvemi, listím a hmyzem tančila nějaká světově proslulá baletka. Každou chvíli se zastavil u motýla, aby mu pofoukal křídélka a tykadla a oni nabírali sil a začínali se radovat z té nádhery, kterou kolem sebe viděli. Jeden je oranžový, další fialový, jiný zase třpytivě zelený a na sousední větvi je dokonce motýl, který vypadá jako duha! Motýli už mají dostatek sil, aby svými tuhými křídélky poprvé zatřepotali. A pak, pak přichází další velký okamžik. První let. Který z nich bude tím nejdovádějším a vznese se do vzduchu jako první? Zvědavě se po sobě koukají. Z té nervozity mávají křídly rychleji a rychleji, ale nikdo se nechce odlepit od bezpečí své kukly nebo větvičky. Instinkt jim sice velí zamávat křídly a vzlétnout, ale současně mají strach, protože ještě nikdy v životě neletěli. Vždyť když ještě byli housenkou, plazili se celé dny po větvích nebo stoncích a jejich jedinou starostí bylo sníst všechno, co bylo v dosahu. Nakonec je to právě třpytivě zelený motýl, kdo udělá krok do neznáma – mocně mávne křídly a za pomoci jemného vánku se proletí kolem užaslých kamarádů.

A teď už se nikdo nechce nechat zahanbit. Každý chce být ve vzduchu stejně jako všichni ostatní. A tak to za chvíli kolem starého rozložitého stromu hýří všemi barvami. Sytě červená, žlutá, jiskřivě oranžová, jemná růžová i perleťově modrá, lososová, duhová, blankytně modrá i purpurová, každou barvu, na kterou si vzpomenete, tady dnes můžete vidět. Sluníčko se na tu náheru nemůže vynadávat. A který motýl je nejkrásnější, sluníčko? Och, to je tedy opravdu složitý úkol, přemýšlí. A už to má: všichni jsou nejkrásnější a každý je krásný. Každý je totiž jedinečný a neopakovatelný, stejně jako děti, které si čtou tuhle pohádku.



Iva Gecková
autorka knih pro děti a mládež
www.ivageckova.cz

Oblíbená dětská autorka Iva Gecková dosud vydala 17 knih pro děti a mládež. Věnuje se také psaní pohádek pro Český rozhlas. Nejnovější spisovatelčinou knihou je třetí díl série pro nejmenší čtenáře „Liška Šiška v cukrárně“. Více o její tvorbě na: www.ivageckova.cz

VÝTVARNÁ SOUTĚŽ PRO DĚTI

Téma: Bílá paní na hradě

Vítězný obrázek se stane ilustrací k červnové pohádce a autor získá knížku Ivy Geckové. Naskenovaný obrázek pošlete spolu se jménem a věkem dítěte a svým telefonním číslem na adresu komunikace@mestolysa.cz. Uzávěrka je 10. 5. 2024. Vítěze určí hlasování na facebooku města, které proběhne 12. 5. 2024. Vítěze budeme kontaktovat. Prosíme o kreslení obrázků na šířku.

KNIHOVNA DĚTEM

Čtení s knihovnou

25. 5., 13.30–16.00 (součást slavností Lysá žije)

Pokud máte rádi čtení a zvláště pohádky, tak si v rámci městských slavností nenechte ujít Čtení s knihovnou. Pohádkové příběhy na vás budou čekat v sobotu odpoledne od 13.30 do 16.00 hodin v zámeckém parku.

Nábor nových členů

Chceš na sobě **pracovat** a máš **bojového ducha**? Přidej se k nám do veslařského klubu a posouvej své hranice!

Sportovní růst Skvělý kolektiv lidí Společenské akce

Míkní na naše video!

723 933 837
vklysa
vklysa_official

NÁBOR DO TENISOVÉ AKADEMIE

MATCHBALL TENISOVÁ AKADEMIE
LYSÁ NAD LABEM

12.5. 18:00 **15.5. 18:00**
6-15 LET

- Špičkoví trenéři z zkušenostmi z okruhu ATP
- Komplexní tenisový trénink pro všeobecný rozvoj vašich dětí dle metodiky nejlepších tenistů
- Tréninky 2x týdně celoročně včetně tenisové haly.
- První týden a zapůjčení raket zdarma

TEL. 605 771 395 SPORTUJ@RELAXEASY.CZ @SPORTZONERELAX

KNIHKUPECTVÍ CESTA DOPORUČUJE



Desatero Marka Orko Váchy o životě, lásce, sexu, církvi, přírodě a přátelství. Tahle kniha vznikala při putování Podyjím, při rozjímání na zahradě jedné fary i dlouhých hovorech u vína. Když se potká novinářka, co se umí ptát, a kněz, lékařský etik a přírodovědec, který má co říct, vznikne hluboký, třaskavý a místy dojemný dialog. Něco jako dvojité osobní zpověď. Třeba o tom, jak se nebát budoucnosti, jak vnímat svět i sebe a jak si vychutnat každou přítomnou chvíli.

anotace z knizniklub.cz



Na Oldřicha z Chlumu se obrátí o pomoc purkrabí pražského hradu Johánek z Poděhús. Před časem založil se svým zetěm Jarošem nedaleko Domažlic hrad Pušperk, který má přispět k ochraně zemské hranice. S Bavorskem jsou teď vztahy napjaté a nejspíše se chystá válka. Proto může být každá neobvyklá událost varováním. Jeho zeť našel poblíž hradu mrtvého poustevníka Baltazara, který žil v lesní chatrči u posvátné studánky. Kdo by však zabíjel muže se svatou pověstí, který nic nevlastnil a nikomu nevdal?

anotace z knizniklub.cz



V jubilejním Roce české hudby si připomínáme výročí narození hudebního skladatele Bedřicha Smetany (1824–1884). Už děti ve škole se o něm učí, že položil základy české národní hudby, je to po generace omílané klíší. Pavel Kosatík studiem pramenů došel k závěru, že faktů o Smetanovi je k dispozici možná dost, ale že jsme je, s ohledem na potřeby té naší doby, dostatečně nepromysleli. Autor nesouhlasí už s tou hlavní, nejčastěji předkládanou tezí o Smetanovi jako jen zakladateli české hudby. Vidí v něm představitele hudby evropské. Myslí si, že světová hudba u nás nezačala vznikat až s Antonínem Dvořákem, ale už s Bedřichem Smetanou. „Jen“ se to za něho ještě neumělo do toho světa dostat, a pak s tou teorií o jeho toliko české hudbě se na to možná dost nemyslelo. Nikdy není pozdě věci začít napravit a vhodná chvíle pro to může být právě teď. Je škoda, pokud svět zná ze Smetany jen Prodanou nevěstu, Vltavu a smyčcový kvartet Z mého života. Do světa zrovna tak patří Dalibor, Hubička a Dvě vdovy, celá Má vlast, cyklus „švédských“ symfonických básní a také množství brilantních skladeb psaných pro klavír. Mějme Bedřicha Smetanu více rádi. Pustme si ho z povědomí do vědomí. A pak do světa.

anotace z knizniklub.cz



Tato komiksová kniha obsahuje dva příběhy. V prvním z nich se Čtyřlístek podívá do minulosti, kde pomůže keltskému králi vyhrát bitvu. Ve druhém příběhu se u Čtyřlístku ubytuje princezna Petronila z pohádkové říše, díky níž se naši kamarádi ocitnou ve světě kouzel. Bobík, Myšpulín, Pinda a Fifinka vám přejí při četbě této knížky spoustu dobré zábavy.

anotace z knizniklub.cz

VÁCLAV HRADECKÝ PROSTĚ STAROSTA



V
R

V souvislosti s nadcházejícími květnovými oslavami osvobození naší vlasti v roce 1945 si připomeňme osud tehdejšího lyského starosty Václava Hradeckého. Od začátku okupace prokázal neobyčejnou odvahu. Václav Hradecký se narodil 10. prosince 1884, umučen byl v Osvětimi 5. dubna 1942. Starostou města byl v letech 1931–1941.

Připomeňme si širší souvislosti. Protektorát Čechy a Morava byl vyhlášen 15. března 1939 a již v ten den vzhledem k blízkosti Prahy a vojenského prostoru Milovice dorazily do našeho města první motorizované jednotky wehrmachtu. Pro nacisty bylo rovněž důležité železniční spojení.

V červenci roku 1939 začal odboj v Lysé nad Labem organizovat Jan Rambousek, který pracoval jako typograf v tiskárně Melantrich v Praze a fungoval v rámci odbojové skupiny V boj. Mezi zakladatele lyské odbojové skupiny patřili Jaroslav Dusil, Josef Žantovský, František Blažej, katecheta Bohuslav Juroška a také tehdejší starosta města Václav Hradecký. S jeho vědomím obstarával tajemník František Blažej veškerou dokumentaci pro potřeby této skupiny.

Po dohodě se starostou Hradeckým byla skupina vedena jako propagační komise města, jejímž úkolem byla příprava oslav 650. výročí založení Lysé nad Labem, a pod tímto utajením zvali na své porady do hotelu Grand i spolupracovníky z Prahy. Hotel Grand bychom našli na rohu ulic Masarykovy a Legionářské – je to budova, v níž je nyní v přízemí denní stacionář.

Zmíněné oslavy se konaly mezi 15. až 29. červnem roku 1941. Starosta Václav Hradecký tehdy pronesl projev, v němž mj. zaznělo: „Město má dnes 8000 obyvatel, žijících v 1370 domech. Máme všechny předpoklady dobrého vývoje. Polohou jsme umístěni v srdci Čech a v blízkosti hlavního města. Výhodné komunikační spoje daly vyrůst dobrému obchodu, průmyslu i živnosti, půda i prostředí skýtají vhodné podmínky pro racionální zemědělství, které jest u nás na vysoké úrovni. Pro své produkty máme zabezpečena dobrá odbytiště, již vzhledem k naší výhodné poloze. Máme však ještě mnoho úkolů před sebou, ať po stránce správní, hospodářské, kulturní či výstavby města. Okresem jsme vázáni do Nových Benátek, města bez železničního spojení. Postrádáme středních i odborných škol. Naše mládež musí dojíždět za vzděláním do škol, vzdálených 15–30 km. Nemáme veřejných úřadů, ač jsme městem, ke kterému jest hospodářsky připojován celý kraj. Potřebujeme opatření v místě zaměstnání pro stovky dělníků, kteří dojíždějí za zaměstnáním jinam...“

Vraťme se k odbojové skupině, jejímž úkolem bylo získávání a předávání informací, především z vojenského tábora v Milovicích, sabotáže na německých transportech vypravených na frontu pomocí časovaných zápalných tyčinek, výroba a opatrování zbraní a střeliva, distribuce ilegálního časopisu V boj a také pomoc rodinám zatčených gestapem.

Na podzim roku 1940 byla organizace prozrazena, Jan Rambousek byl zatčen, avšak byl propuštěn. Podruhé byl zatčen 30. července 1942 a 18. března 1943 zemřel v Osvětimi.

Starosta města Václav Hradecký byl obviněn, že jako starosta Sokola, jímž byl zvolen v roce 1940, zatajil peníze, které byly určeny na výstavbu sokolovny. Dne 6. října 1941 byl gestapem zatčen a odvezen do Mladé Boleslavi, odkud byl převezen nejprve 20. prosince 1941 do Terezína a 13. ledna 1942 do koncentračního tábora Osvětim, kde byl 5. dubna 1942 umučen. Přes kruté mučení neprozradil své přátele, ani kde jsou ukryty peníze Sokola.

Osobnost starosty města Václava Hradeckého nám připomíná pamětní deska s nápisem *Zde žil starosta města VÁCLAV HRADECKÝ*, na zdi domu Na Františku 230.

To, jaký byl Václav Hradecký starosta, a co se ve městě událo v letech 1921–1931, si připomeneme v některém z podzimních čísel Listů.

A pro úplnost: po Hradeckého zatčení se jeho nástupcem na úřadě ve funkci vládního komisaře stal MUDr. František Tichý. To už je ale úplně jiný příběh...

PhDr. Zdeňka Tichá

P. T.

Dne 18. listopadu 1939 rozbil nezjištěný pachatel kamenem okno v Grand hotelu v místnosti, kde byla ubytována říšská policejní stráž. Při tom byl lehce zraněn jeden pomocný úředník policie.

Tento čin, který nutno co nejrozhodněji odsouditi, má za následek, že obci byla vyměřena pokuta K 10.000–, které má zaplatiti občanstvo mimo rámec pravidelných daní.

V zajmu rychlého likvidování této záležitosti Vás žádáme zdvořile, abyste na tuto pokutu přiměřeně podle svých poměrů přispěl. Příspěvky přijímá a kvituje podepsaný městský úřad.

Kdyby se nám tímto způsobem nepodařilo potřebnou částku opatřiti, byli bychom nuceni obyvatelstvu našeho města příslušnou částku podle majetkových poměrů předepsati.

Městský úřad v Lysé nad Labem

dne 11. prosince 1939.

Starosta:

Hradecký Václav v. r.

Město Lysá nad Labem ve spolupráci se Svazem bojovníků za svobodu, Tělocvičnou jednotou Sokol a Kluby důchodců Hudbou nás doprovodí ZUŠ F. A. Šporka

Vás srdečně zve k účasti na

**KLADENÍ VĚNCŮ PŘI
PŘÍLEŽITOSTI DNE VÍTĚZSTVÍ**

Tradiční pietní akt se uskuteční ve středu
8. května 2024 v 10.00 hodin na městském hřbitově.
Těšíme se na Vaši účast.

KRIMI STRÍPKY Z MĚSTSKÉ POLICIE

Snažil se strážníkům uprchnout

Dne 8. 3. 2024 v 00.30 hodin strážníkům neuniklo osobní motorové vozidlo, které směřovalo z nadjezdu po ulici Jedličkova dále do centra města a nemělo zapnuté předepsané osvětlení. Strážníci se proto rozhodli vozidlo zastavit a řidiče na tuto skutečnost upozornit. Řidič na signál k zastavení zareagoval poměrně rychle a odbočil na čerpací stanici, kde následně s vozidlem zastavil na přilehlém parkovišti. Další reakce řidiče, 29letého cizince, byla také poměrně rychlá – od vozidla začal utíkat a nemotorně se pokusil přelézt plot přilehlého pozemku. Šťěstí se k němu ovšem v žádném případě nepřiklonilo, jelikož zůstal na plotě viset za kalhoty. Strážníci tak měli poměrně ulehčenou práci a přiložená pouta velmi rychle zacvakla. Následná dechová zkouška objasnila důvody jeho útěku: alkoholtester potvrdil přítomnost alkoholu 1,3 promile. Přivolaní policisté tak mohli zahájit procesní úkony ve věci podezření z ohrožení pod vlivem návykové látky dle § 274 trestního zákoníku.

Nahlásila odcizení motorového vozidla, strážníci ho našli o několik ulic dále

Poměrně napilno měli strážníci dne 22. 3. 2024, když dohlíželi na dopravní situaci ve městě při jedné z větších výstav, které se pravidelně v našem městě konají. Navíc v 11 hodin prověřovali telefonické oznámení od 76leté řidičky z Lysé nad Labem, že jí bylo odcizeno osobní motorové vozidlo tovární značky Volkswagen, které před chvílí zaparkovala na parkovišti v ulici Sokolská. Přivolaní policisté si případ na místě převzali k šetření a strážníci vyrazili do ulic pátrat po vozidle. Pátrání mělo tentokrát úspěch, když strážníci vozidlo našli zaparkované o několik ulic dále nepoškozené. Vše se později vysvětlilo: žena si ve shonu popletla místo zaparkování a policistům i strážníkům se omluvila za způsobené zmatky. Prostě, stane se.

Pátrání po sebevrahovi mělo šťastný konec

Žádost o spolupátrání od Policie ČR přijali strážníci dne 20. 3. 2024 krátce po 11. hodině. Po 46letém muži z Lysé nad Labem záchranáři pátrali z důvodu obavy o jeho

život. Muž totiž na krizovou linku oznámil záměr svůj život ukončit. Zásahujícím hlídkám velmi výrazně pomohlo zaměření mobilního telefonu, které bylo zaznamenáno v blízkosti Šibáku. Strážníci muže po krátké době našli v blízkosti bývalé spalovny bez újm na zdraví. Následně přivolaní záchranáři si muže převzali do lékařské péče.

Milovník kávy

Prošetřit krádež zboží v prodejně Tesco v Obchodní ulici vyjžděli strážníci po oznámení dne 16. 3. 2024 v poledních hodinách. Na místě zjistili, že se 42letý muž z Neratovic pokusil z prodejny odcizit 4 balení kávy v celkové hodnotě 1 012 korun. Po provedených úkonech k osobě pachatele bylo zjištěno, že krádeže má dle rejstříku trestů v oblibě a navíc se nachází v podmíněném trestu. Vůně kávy mu tak vynesla stání před soudem, ke kterému se po provedených úkonech Policií ČR zcela určitě dostane.

Sledujte naše webové stránky na adrese www.mplysa.cz, kde najdete další informace. Vrch. kom. Bc. Luboš Zita, velitel

ECMO PROTOKOL NOVĚ V PRAXI ZDRAVOTNICKÉ ZÁCHRANNÉ SLUŽBY

Vážení čtenáři, dnes vás seznámíme s postupem a využitím techniky **Extrakorporální membránová oxygenace (ECMO)**, která poskytuje srdeční a respirační podporu pacientům, jejichž plíce a srdce nejsou schopny dostatečně pracovat. Principem mimotělního oběhu je okysličování organismu za pomoci přístroje, který nahrazuje dočasně funkci plic a srdce. Běžně se tato technika používá při některých operacích srdce, například bypasu, kdy dojde k přemostění srdce a plic a je zajištěno co nejlepší okysličování pacienta. Tato technika je využívána také při závažném srdečním nebo respiračním selhávání, v minulosti například u COVID 19. V současné době se tato metoda využívá ve specializovaných centrech pro pacienty po náhlé zástavě srdce. Zdravotnická záchraná služba Středočeského kraje (ZZS SK) má nově zavedený standardizovaný postup – tzv. ECMO protokol pro eCRP extrakorporální resuscitaci. Tím se zařadila mezi další ZZS v ČR, které poskytují přednemočnickou neodkladnou péči, odpovídající nejnovějším medicínským poznatkům a postupům na nejvyšší odborné úrovni.

Co to v praxi znamená? Pokud dojde k náhlé zástavě oběhu (NZO), je včasné aktivována linka 155 a na místě svědci poskytují laickou resuscitaci, zejména kvalitní masáž srdce, popřípadě s použitím automatického defibrilátoru, pak po příjezdu indikuje posádka ZZS podle typu zástavy a dalších parametrů dle již zmíněného protokolu mož-



nost transportovat pacienta ideálně leteckou záchranou službou (LZS) přímo na pracoviště s možností napojení postiženého na ECMO. Znamená to, že za stále probíhající resuscitace za pomoci přístroje pro nepřímou srdeční masáž Lucas je pacient se zástavou oběhu transportován do jednoho z pražských center, které disponuje ECMO týmem. Tam je pacient napojen na přístroj ECMO a lékaři se snaží odstranit příčinu zástavy oběhu. Tento postup má však svá kritéria. Jedním z hlavních kritérií je čas. Pacient od samotného počátku vzniku zástavy musí být ve specializovaném

centru s možností ECMO maximálně do 60 minut. Dalšími kritérii je, že u pacienta musí být zástava spatřena svědky, kteří okamžitě zahájí resuscitaci, ve které pokračují až do příjezdu posádky ZZS. Prognosticky příznivé je to pro pacienty do 70 let věku a bez dalších závažných onemocnění. Jelikož jde o čas, je nutné tento ECMO protokol aktivovat co nejdříve. Aktivuje jej buď primárně ZOS (dispečink – pozn. red.) podle zjištěných informací od oznamovatele, nebo posádka ZZS na místě. Při aktivaci ECMO protokolu je současně aktivována LZS (letecká záchraná služba), tak aby bylo splněno maximálně 60 minut. Jednotlivé kroky poskytování neodkladné resuscitace tak na sebe rychle nasedají a celkově se zkracuje časová osa od vzniku náhlé srdeční zástavy do odstranění příčiny, včetně napojení pacienta na ECMO. Tato časová osa by neměla překročit uvedený čas a je označována jako „zlatá hodinka“. Česká republika se řadí na první místa v přežití NZO co do kvality. Podle posledních statistik v ČR přežívá NZO kolem 20–21 % pacientů oproti 5–8 % v roce 2008. Zavedení možnosti aktivace ECMO protokolu v praxi znamená pro nás všechny větší šanci vrátit se do normálního života bez větších trvalých následků.

Během března 2024 v oblasti Lysé nad Labem byl aktivován ECMO protokol dvakrát, ale pro úspěšnou resuscitaci, kdy na místě byl obnoven srdeční oběh pacienta, byl ECMO protokol zrušen. Pacienti byli zajištěni, zaléčeni a letecky transportováni do pražských nemocnic.

Za celý tým ZZS v Lysé nad Labem dr. Josef Taybner, Bc. Zdeňka Keistová

ZE ŽIVOTA ŠKOL A ŠKOLEK



ÚHEL POHLEDU – POZVÁNKA NA VERNISÁŽ

Studenti Střední školy designu v Lysé nad Labem vás srdečně zvou na vernisáž svojí výstavy Úhel pohledu, která se koná 16. května 2024 od 14.30 hodin v Muzeu Bedřicha Hrozného.

Úhel pohledu, jakým nahlížíme na svět. To je něco, co je individuální pro každého z nás. To, jak vnímáme každodenní život a jak nakládáme s jeho radostmi a výzvami. Svůj pohled na svět by vám rádi představili také naši spolužáci. Na výstavě ukáží své nápadité fotografie i pozoruhodně zpracované malby.

V rámci vernisáže se můžete těšit na originální občerstvení a zajímavý program.

Vernisáží 16. května bude výstava zahájena a ke zhlédnutí bude v prostorách muzea až do 20. června 2024.

Realizační tým 3.P



ŽÁCI OBCHODNÍ AKADEMIE NATOČILI FILMY V ANGLICKÉM JAZYCE

Během prvního pololetí měli žáci třetích ročníků za úkol natočit krátkometrážní filmy v angličtině, jejich premiéra se konala v kině v Lysé nad Labem.

Stejně jako loni se prostory obchodní akademie staly dějištěm snímků, které si žáci sami vymysleli, zrežirovali a natočili. Nefilmovalo se ale jen v obchodní akademii. Mladí umělci si vybírali i další rozmanité lokace, do nichž situovali svoje filmařské nápady.

„Oproti minulému roku žáci využívali jiná prostředí i vybavení. Ve filmech se objevili např. domácí mazlíčci, ale také psi útulek, záběry z dovolené nebo z nemocnice. Plnoletí si sedli za volant a natočili dokonce krimi honičky v gangsterském provedení. Součástí projektu bylo také vypracování vlastních scénářů, plakátů a trailerů,“ uvedl garant projektu Lukáš Kubíček.

Jedenáct filmů se stopáží od 6 do 18 minut se točilo nejen v hodinách angličtiny, ale i ve volném čase třetácků. Letos nepřevládal žádný specifický žánr, o to víc byla nabídka filmů pestřejší. Vznikly snímky akčního, komediálního nebo mysteriózního žánru. Některé byly inspirovány reálnými seriály a hollywoodskými trháhy (John Wick, Výměna manželek), řada z nich se pyšnila vlastním nápadem a vtipným provedením. Oceněny byly kategorie: nejlepší film, kostýmy, scénář, kamera, 3x herecký výkon a na místě potom cena diváků.

Mgr. Martin Hošna



BEZPEČNĚ DO ŠKOLKY I DO ŠKOLY

Stejně jako se o měsíci březnu říká, že je to měsíc knihy, používá se v souvislosti s měsícem dubnem spojení „duben – měsíc bezpečnosti“. Možná proto, že po dlouhé zimě konečně všichni vyrážejí ven na jarní výlety. Někdo pěšky, jiný autem, další na kole či na motorce. Zkrátka nejenom v přírodě, ale i na silnicích začíná být živo.

Předškoláci z mateřské školy Čtyřlístek v Lysé nad Labem bezpečnost v silničním provozu rozhodně nepodceňují. Do své školky si pozvali na besedu odborníky přímo z BESIPu, tedy oddělení Ministerstva dopravy ČR koordinující činnosti v oblasti bezpečnosti na pozemních komunikacích. Během besedy si děti vyslechly, jak bezpečně přecházet vozovku, jaký význam mají reflexní prvky pro chodce a řidiče, jak správně mají s rodiči cestovat v autě nebo co všechno patří do povinné výbavy cyklisty.

V rámci prožitkového učení trénují předškoláci s učitelkami zodpovědné chování na ulici při každé vycházce. Ve městě procvičují přecházení vozovky na přechodu i mimo něj, na Kaččině zase chůzi po chodníku i po kraji vozovky, ale také přes železniční přejezd. Vždy si na vycházku oblékají reflexní vestičky a na sluníčku se radují, jak jim krásně „svítí“ stříbrné proužky. Potvrzují si tak, že je každý řidič již na dálku vidí.

Aby si v praxi ověřili, jak důležité jsou pro bezpečný provoz dopravní značky, vyrazili na výlet na dopravní hřiště do Milovic. Tam si pod dozorem městské policie vyzkoušeli dokonce i přecházení na přechodu pro chodce se světelnou signalizací. Dopoledne strávené na dopravním hřišti bylo pro všechny velkým zážitkem. Věříme, že to, co se zde děti z předškolních tříd naučily, se jim v životě neztratí.

Jitka Churáčková



UKLIĎME SVĚT

Žáci ZŠ J. A. Komenského uklíželi svět. K akci Českého svazu ochránců přírody se připojují dobrovolníci z celé republiky. Organizátoři je vybaví rukavicemi a pytlí na odpadky. V době od 1. do 12. dubna se při úklidu vystřídaly skoro všechny třídy druhého stupně, a to především v rámci předmětu Člověk a svět práce.

školní redakce ZŠ J. A. Komenského



PŘEDŠKOLÁCI NA NÁVŠTĚVĚ VE ŠKOLE

Ve dvou prvních březnových týdnech se u nás v ZŠ J. A. Komenského vystřídaly všechny mateřské školy z okolí. U vstupu přivítal děti maňásek a poté se zúčastnily výuky. Budoucí školáci si vyzkoušeli práci s včelkami Bee-Bot, vyplňovali pracovní listy a mohli se pozdravit se starými kamarády ze školky. Nakonec děti zhlédly představení Budulínek, které si pro ně připravili žáci 6. ročníku, kteří se divadlu věnují v rámci svého volitelného předmětu.

školní redakce ZŠ J. A. Komenského



Studium cizích jazyků se vyplácí. Zasloužená odměna po úspěšném absolvování mezinárodní zkoušky na Francouzském institutu v Praze. Valerie Kazdová, žákyně ZŠ J. A. Komenského, se svou učitelkou Bc. Janou Braulovou. Valerie dosáhla vynikajícího výsledku s celkovým počtem bodů 92/100 a složila tak zkoušku úrovně A1 z francouzštiny.

SETKÁNÍ S BÝVALÝMI KOLEGY

Den učitelů se na základní škole J. A. Komenského již tradičně slaví setkáním s bývalými kolegy. Letos bylo setkání naplánováno již na 13. března. Vždy je na co vzpomínat, a tak mezi učiteli panuje příjemná nálada. Podpořila ji i drobná vystoupení současných žáků. Na úvod vystoupila 2. C. Setkání bylo zakončeno pantomimou Tygřík, kterou sehráli žáci šestého ročníku. Pantomima byla nacvičena v rámci literární-dramatického semináře, který na naší škole vede jako volitelný seminář Kamila Farkašová. Bývalé zaměstnance přišla pozdravit i vedoucí Odboru školství, kultury a sportu PhDr. Zdeňka Tichá, která všem přinesla sladký dárek.

školní redakce ZŠ J. A. Komenského



HUDEBNÍ POHÁDKA

Dne 19. 3. 2024 proběhla ve škole ukáзка dechového kvintetu, který dětem z prvních ročníků a třídy 2.A pohádkovou formou představil hudební nástroje a zahrál s jejich pomocí pohádku Zvířátka a Petrovští.

školní redakce ZŠ J. A. Komenského

JAK POSTUPOVAT PŘI NÁLEZU POHOZENÉ INJEKČNÍ JEHLY NEBO STŘÍKAČKY?

Základní pravidla

1. V žádném případě se jí nedotýkejte!
2. Nález okamžitě oznamte strážníkům na telefonní číslo 156 nebo 325 552 065.
3. Strážníci zajistí bezpečnou likvidaci injekční jehly nebo stříkačky.
4. Strážníci jsou vybaveni technickými prostředky, mají speciální sběrné mini boxy, ve kterých jsou pak nalezené injekční stříkačky předány k odborné likvidaci.



ZÁMECKÉ NOVINKY



S dětmi ze Smile Studio Milovice se rýsuje krásná tradice. Naše klientky se už moc těšily. Bohužel kromě jednoho děvčete všechny děti omarodily. Lucienka byla ale moc statečná a měla pro naše klienty nachystaná čokoládová vajíčka a přáníčka, která vyráběly všechny děti z jesliček. Přivezly krásnou energii, posadily si naše klienty do kruhu a vzpomínalo se na školková léta. Říkaly se básničky, říkanky a trochu se i cvičilo.



V Křesle pro hosta jsme přivítali herečku a zpěvačku (nejenom muzikálovou) Hanu Křížkovou, která nám krásně zazpívala, ale také se podělila o historky ze své branže. Tento příjemný večer zakončila autogramiáda.



Na kytaru nám přišla zahrát paní Ilona Doležalová a tentokrát přivedla malou a moc šikovnou pomocnici, která nám předvedla hru na tahací harmoniku. A zase se u nás zpívalo.



Za příjemně prožité dopoledne děkujeme dětem ze školky Pampeliška z Lysé nad Labem. Paní učitelky hrály na klávesy a housle a děti krásně zpívaly.

Domácí hospic Nablízku slaví 9. narozeniny – tentokrát neobvykle

Naši příznivci si již zvykli na tradiční květnové koncerty, kterými jsme každoročně slavili narozeniny hospice a děkovali všem, kdo nám umožňují být v regionu Nablízku. Letos jsme se rozhodli pro malou obměnu. Pořádáme pozůstalostní setkání pro rodiny, kterým jsme pomáhali doprovodit jejich blízké v posledních dnech života.

V pátek 10. května od 17.30 se sejdem na zahradní slavnosti s kulturním programem na faře ČCE v Lysé nad Labem. Hudební doprovod zajistí skupina Swingtones, která již návštěvníkům zpříjemnila loňský Běh pro hospic v Milovicích. Pro zájemce z řad pozůstalých bude od 17.00 slavnosti předcházet půlhodinové vzpomínkové ztišení v kostele ČCE za doprovodu žáků ZUŠ.

Těšíme se na osobní setkání s lidmi, s nimiž nás spojilo rozhodnutí umožnit svým nejbližším být do posledního vydechnutí doma s rodinou. Bez nich bychom nemohli pomáhat.

Velmi děkujeme Farnímu sboru Českobratrské církve evangelické v Lysé nad Labem za bezplatné zapůjčení prostor.



Vyhlášíme také květnovou **kampaň vděčnosti pravidelným dárcům – oporám** našeho hospice. Díky pravidelnému dárcovství totiž můžeme lépe plánovat jeho činnost. Každý pravidelný dar je pro nás rovněž povzbuzením a potvrzením toho, že naše práce má smysl a hodnotu. Všem, kdo nás opakovaně podporují, děkujeme! Jedním z nich je i město Lysá nad Labem, které také finančně podpořilo naše pozůstalostní setkání.

Mgr. Markéta Literová
Domácí hospic Nablízku



Více informací k 9. narozeninám hospice najdete po naskenování QR kódu



- čepovaná vína
- lahvová vína – moravská i zahraniční
- řízené degustace u nás ve vinotéce i možnost externí degustace – práce sommeliéra
- možnost objednání cateringu
- soukromé i firemní večírky
- dárková balení



VINOTÉKA
BLAŽKOVI
Lysá nad Labem

Školní náměstí 51/12, Lysá nad Labem
603 237 363, 724 242 310
vinotekalya@centrum.cz

Otevírací doba:

út–čt 14.00–20.00
pá 9.30–12.00, 14.00–20.00
so 9.30–12.00

www.vinoteka-lysa.cz

**Potřebujete spolehlivé a bezpečné úložiště
pro vaše zboží?**

Máme pro Vás řešení.

**Nabízíme pronájem námořních kontejnerů
o velikosti 6 x 2,4 m.**

Kontejnery jsou s elektřinou, jsou odolné vůči
povětrnostním vlivům, vandalismu a krádežím.
Cena pronájmu je 2 000,- Kč měsíčně + elektřina.

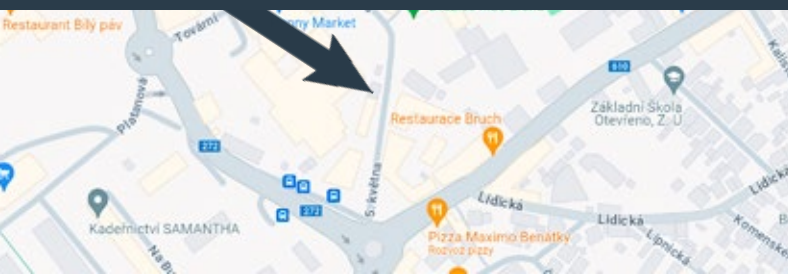
V případě zájmu nás kontaktujte
na tel. číslo: **733 120 143**, p. Strachová

RYBÁŘSKÉ POTŘEBY



**NOVĚ OTEVŘENO
TAKÉ V BENÁTKÁCH NAD JIZEROU**

**ULICE 5.KVĚTNA 667
BENÁTKY NAD JIZEROU
PROSTORY BÝVALÉ POŠTY**



**PRO VÍCE INFORMACÍ
NÁS SLEDUJTE NA SOCIÁLNÍCH SÍTÍCH**



nahaku_rybarske_potreby

Pohřební služba

U HŘBITOVA

JAN BLAHUŤ

LYSÁ NAD LABEM

tel.: 602 275 423

pevná.: 325 551 320

email.: pslysa@email.cz

www.pohrebnisluzbalysa.cz

Koupím Jawa, ČZ:

**motocykl, skútr, moped
s SPZ i bez,**

také díly i nekompletní vraky.

Děkuji za nabídky.

Tel.: 777 589 258



**SPECIALISTÉ
NA FOTOVOLTAIKY,
ZATEPLENÍ A DOTACE**

**FVE na ohřev
vody za 1 Kč* s plnou
dotací NZÚ Light**

- FVE na klíč
- FVE pro bytové domy
- Vyřízení dotace zdarma
- FVE na klíč pro rodinné domy
- garance obdržení dotace při splnění podmínek NZU

***pro seniory
a rodiny
pobírající
příspěvky
na děti**



info@solarfy.cz

www.solarfy.cz



VOLEJTE +420 705 612 073

**Dovolujeme si oznámit, že
pohřební služba naproti
hřbitovu v Lysé nad Labem
zajišťuje i nadále kompletní
služby smutečního rozloučení.
Vlastní obřadní síň a květinový
servis.**

LISTY MĚSTA LYSÁ NAD LABEM A OKOLÍ

Periodický tisk územního samosprávného celku, den vydání 1. 5. 2024.
Vydává: Město Lysá nad Labem, Husovo nám. 23, 289 22 Lysá nad Labem, IČO: 00239402, evidenční číslo: MK ČR E 10869, zajišťuje: Městský úřad Lysá nad Labem, redakční rada: Michaela Králová (předsedkyně), Zdeňka Tichá, Zuzana Valisková, Jirka Fišer, Karolína Skrčená (šéfredaktorka) adresa redakce: Městský úřad Lysá nad Labem, Husovo náměstí 23, 289 22 Lysá nad Labem, kontakt: Michaela Králová, e-mail: listy@mestolysa.cz. Redakce neodpovídá za obsah článků a formulace autorů. Grafická úprava a zpracování pro internet: Tomáš Nedoma. Tisk: Tiskárna Trifox s.r.o., Třebízského 1514/12, 787 01 Šumperk, www.trifox.cz, náklad: 4 500 ks výtisků.

Zpravodaj je pro občany města Lysá nad Labem, Byšiček a Dvorců distribuován zdarma. Rozvoz zajišťuje Městský úřad Lysá nad Labem. Volné výtisky budou k rozebrání v městské knihovně a turisticko informačním centru. Redakční rada si vyhrazuje právo redakčních úprav a krácení rozsáhlých příspěvků, případně jejich neotisknutí. Příspěvky v elektronické podobě zasílejte na adresu redakce vždy do 10. dne v měsíci. Internetová verze je k dispozici na webových stránkách města www.mestolysa.cz a v aplikaci Muniopolis.